

## II. Wahlen

Die Ergebnisse der letzten Bundestagswahl (2013) und Landtagswahl (2009) wurden im Statistischen Jahrbuch Thüringen in der Ausgabe 2013 bereits veröffentlicht. Aus Gründen der Vollständigkeit werden die Ergebnisse dieser letzten Wahlen in der aktuellen Ausgabe wiederholt.

### **Europawahl**

Die Wahl zum 8. Europäischen Parlament fand am 25. Mai 2014 statt. Auf die Bundesrepublik Deutschland entfallen 96 der insgesamt 751 Abgeordnetensitze des Europäischen Parlaments, das für fünf Jahre gewählt wurde.

### **Bundestagswahl**

Die Wahl zum 18. Deutschen Bundestag fand am 22. September 2013 statt. In den Deutschen Bundestag wurden für die Dauer von vier Jahren 631 Abgeordnete gewählt, davon 299 nach Kreiswahlvorschlägen in den Wahlkreisen und die übrigen nach Landeslisten. Es gibt 4 Überhangmandate und 29 Ausgleichsmandate im Deutschen Bundestag. An Thüringen fällt 1 Überhangmandat.

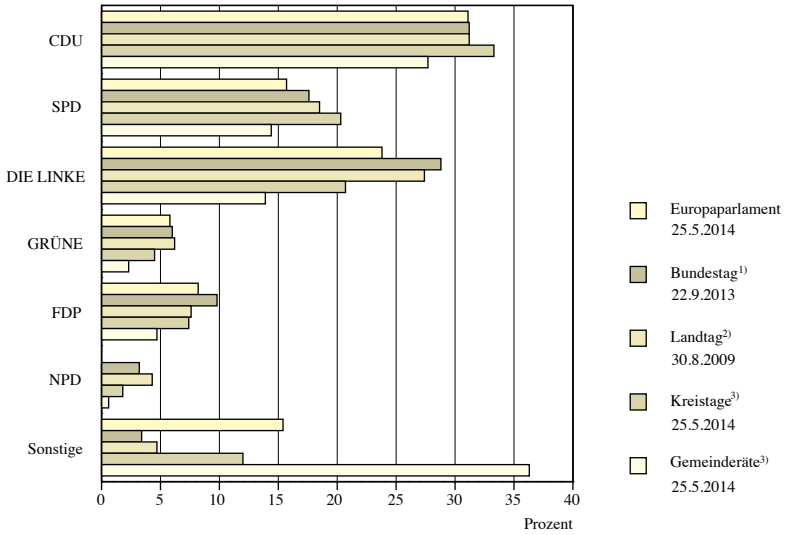
### **Landtagswahl**

Die Wahl zum 5. Thüringer Landtag fand am 30. August 2009 statt. In den Thüringer Landtag wurden für die Dauer von fünf Jahren 88 Abgeordnete gewählt, davon 44 über die Wahlkreisstimme und 44 über die Landesstimme.

### **Kommunalwahlen**

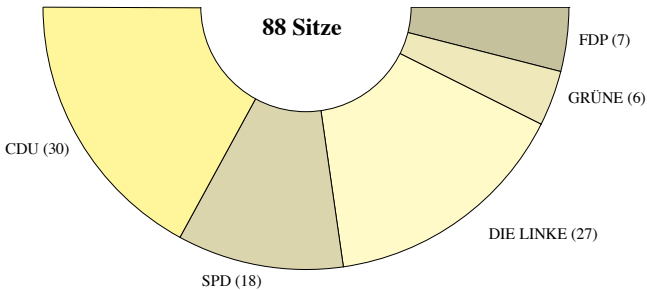
Zu den Kommunalwahlen am 25. Mai 2014 wurden in den kreisangehörigen Städten und Gemeinden Thüringens die Mitglieder der Stadträte bzw. der Gemeinderäte sowie die Mitglieder der Kreistage gewählt. In den kreisfreien Städten standen die Mitglieder der Stadträte zur Wahl, die gleichzeitig die Aufgaben der Kreistage wahrnehmen. Die gesetzliche Amtszeit aller dieser Gremien beträgt fünf Jahre.

### Wahlergebnisse in Thüringen 2009, 2013 und 2014



1) Zweitstimmen – 2) Landesstimmen – 3) einschließlich Stadträte in kreisfreien Städten

### Sitzverteilung im Thüringer Landtag (August 2009)



## 1. Europawahlen seit 1994

Wahljahr	Wahlberechtigte Wahlbeteiligung	Stimmen							
		ungültig	gültig						Sonstige
			insgesamt	davon					
			CDU	SPD	DIE LINKE <sup>1)</sup>	GRÜNE	FDP		

### Grundzahlen

1994 <sup>2)</sup> . . .	1 959 432	48 544	1 360 653	487 553	353 116	230 111	81 745	57 896	150 232
1999 . . . . .	1 967 824	29 568	1 114 648	472 374	285 276	229 453	25 549	23 817	78 179
2004 . . . . .	1 960 795	36 061	1 017 004	384 891	157 103	256 893	55 455	42 809	119 853
2009 . . . . .	1 918 215	37 508	979 652	304 858	153 918	232 995	56 473	80 085	151 323
<b>2014 . . . . .</b>	<b>1 821 933</b>	<b>26 096</b>	<b>914 277</b>	<b>290 703</b>	<b>167 816</b>	<b>205 763</b>	<b>45 432</b>	<b>19 156</b>	<b>185 407</b>

### Verhältniszahlen in %

1994 <sup>2)</sup> . . .	71,9	3,4	96,6	35,8	26,0	16,9	6,0	4,3	11,0
1999 . . . . .	58,2	2,6	97,4	42,4	25,6	20,6	2,3	2,1	7,0
2004 . . . . .	53,7	3,4	96,6	37,8	15,4	25,3	5,5	4,2	11,8
2009 . . . . .	53,0	3,7	96,3	31,1	15,7	23,8	5,8	8,2	15,4
<b>2014 . . . . .</b>	<b>51,6</b>	<b>2,9</b>	<b>97,2</b>	<b>31,8</b>	<b>18,4</b>	<b>22,5</b>	<b>5,0</b>	<b>2,1</b>	<b>20,3</b>

1) bis 2004 PDS – 2) ohne Ortsteil Cunsdorf

## 2. Sitzverteilung der Abgeordneten der Bundesrepublik Deutschland im Europäischen Parlament seit 1994

Wahljahr	Sitze							
	insgesamt	davon						Sonstige
		CDU	CSU	SPD	DIE LINKE <sup>1)</sup>	GRÜNE	FDP	
1994 . . . . .	99	39	8	40	-	12	-	-
1999 . . . . .	99	43	10	33	6	7	-	-
2004 . . . . .	99	40	9	23	7	13	7	-
2009 . . . . .	99 <sup>2)</sup>	34	8	23	8	14	12	-
<b>2014 . . . . .</b>	<b>96</b>	<b>29</b>	<b>5</b>	<b>27</b>	<b>7</b>	<b>11</b>	<b>3</b>	<b>14</b>

1) bis 2004 PDS – 2) darunter 2 Sitze für Thüringer Abgeordnete, davon ein Sitz für die CDU und ein Sitz für die Partei DIE LINKE

### 3. Bundestagswahlen seit 1990

Wahljahr	Wahl- berechtigte — Wahl- beteiligung	Zweitstimmen						
		ungültig	gültig					
			insgesamt	davon				
			CDU	SPD	DIE LINKE <sup>1)</sup>	GRÜNE <sup>2)</sup>	FDP	Sonstige

#### Grundzahlen

1990. ....	2 000 546	20 277	1 507 087	681 128	331 018	124 819	92 300	220 355	57 467
1994. ....	1 955 482	35 146	1 428 906	586 381	431 920	245 084	70 424	59 283	35 814
1998. ....	1 968 023	25 551	1 593 228	460 441	549 942	338 200	62 068	54 233	128 344
2002. ....	1 965 378	20 642	1 449 699	426 162	578 726	245 789	61 799	84 882	52 341
2005. ....	1 957 755	27 052	1 450 777	372 435	432 778	378 340	69 976	115 009	82 239
2009. ....	1 913 559	15 955	1 231 769	383 778	216 593	354 875	73 838	120 635	82 050
<b>2013. ....</b>	<b>1 834 259</b>	<b>19 710</b>	<b>1 231 693</b>	<b>477 283</b>	<b>198 714</b>	<b>288 615</b>	<b>60 511</b>	<b>32 101</b>	<b>174 469</b>

#### Verhältniszahlen in %

1990. ....	76,3	1,3	98,7	45,2	22,0	8,3	6,1	14,6	12,3
1994. ....	74,9	2,4	97,6	41,0	30,2	17,2	4,9	4,1	2,5
1998. ....	82,3	1,6	98,4	28,9	34,5	21,2	3,9	3,4	8,1
2002. ....	74,8	1,4	98,6	29,4	39,9	17,0	4,3	5,9	3,6
2005. ....	75,5	1,8	98,2	25,7	29,8	26,1	4,8	7,9	5,7
2009. ....	65,2	1,3	98,7	31,2	17,6	28,8	6,0	9,8	6,7
<b>2013. ....</b>	<b>68,2</b>	<b>1,6</b>	<b>98,4</b>	<b>38,8</b>	<b>16,1</b>	<b>23,4</b>	<b>4,9</b>	<b>2,6</b>	<b>14,2</b>

1) bis 2004 PDS – 2) 1990: B90/Gr

### 4. Sitzverteilung der Abgeordneten aus Thüringen im Deutschen Bundestag seit 1990

Wahljahr	Sitze						Sitze im Bundestag insgesamt
	insgesamt	davon					
		CDU	SPD	DIE LINKE <sup>1)</sup>	GRÜNE <sup>2)</sup>	FDP	
1990. ....	23	12	5	2	1	3	662
1994. ....	24	12	6	4	1	1	672
1998. ....	25	7	11	5	1	1	669
2002. ....	17	6	9	-	1	1	603
2005. ....	18	5	6	5	1	1	614
2009. ....	18	7	3	5	1	2	622
<b>2013. ....</b>	<b>18</b>	<b>9</b>	<b>3</b>	<b>5</b>	<b>1</b>	<b>-</b>	<b>631</b>

1) bis 2004 PDS – 2) 1990: B90/Gr

## 5. Landtagswahlen seit 1990

Wahljahr	Wahl- berechtigte — Wahl- beteiligung	Landesstimmen							
		ungültig	gültig						
			insgesamt	davon					
			CDU	SPD	DIE LINKE <sup>1)</sup>	GRÜNE <sup>2)</sup>	FDP	Sonstige	

### Grundzahlen

1990 . . . .	2 001 204	37 523	1 398 777	634 769	318 490	136 098	90 643	129 543	89 234
1994 <sup>3)</sup> . . . .	1 952 951	39 370	1 421 748	605 608	420 236	235 556	64 041	45 651	50 656
1999 . . . .	1 965 937	15 622	1 161 181	592 474	214 801	247 906	21 617	13 001	71 382
2004 . . . .	1 958 041	42 978	1 010 578	434 088	146 297	263 717	45 649	36 483	84 344
<b>2009 . . . .</b>	<b>1 910 074</b>	<b>19 354</b>	<b>1 054 297</b>	<b>329 302</b>	<b>195 363</b>	<b>288 915</b>	<b>64 912</b>	<b>80 600</b>	<b>95 205</b>

### Verhältniszahlen in %

1990 . . . .	71,8	2,6	97,4	45,4	22,8	9,7	6,5	9,3	6,4
1994 <sup>3)</sup> . . . .	74,8	2,7	97,3	42,6	29,6	16,6	4,5	3,2	3,6
1999 . . . .	59,9	1,3	98,7	51,0	18,5	21,3	1,9	1,1	6,1
2004 . . . .	53,8	4,1	95,9	43,0	14,5	26,1	4,5	3,6	8,3
<b>2009 . . . .</b>	<b>56,2</b>	<b>1,8</b>	<b>98,2</b>	<b>31,2</b>	<b>18,5</b>	<b>27,4</b>	<b>6,2</b>	<b>7,6</b>	<b>9,0</b>

1) 1990: LL-PDS, 1994-2004: PDS – 2) 1990: NFGRDJ – 3) ohne Ortsteil Cunsdorf

## 6. Sitzverteilung im Thüringer Landtag seit 1990

Wahljahr	Sitze					
	insgesamt	davon				
		CDU	SPD	DIE LINKE <sup>1)</sup>	GRÜNE <sup>2)</sup>	FDP
1990 . . . .	89	44	21	9	6	9
1994 . . . .	88	42	29	17	-	-
1999 . . . .	88	49	18	21	-	-
2004 . . . .	88	45	15	28	-	-
<b>2009 . . . .</b>	<b>88</b>	<b>30</b>	<b>18</b>	<b>27</b>	<b>6</b>	<b>7</b>

1) 1990: LL-PDS, 1994-2004: PDS – 2) 1990: NFGRDJ

## 7. Wahlen der Stadtratsmitglieder in den kreisfreien Städten und Kreistagsmitglieder seit 1990

Wahljahr	Wahlberechtigte Wahlbeteiligung	Ungültige Stimmzettel	Gültige Stimmen					
			insgesamt	davon <sup>1)</sup>				
				CDU <sup>2)</sup>	SPD	DIE LINKE <sup>3)</sup>	GRÜNE <sup>4)</sup>	FDP

### Grundzahlen

1990 ...	2 020 941	109 954	4 308 517	1 806 955	843 767	451 275	285 476	331 784	589 260
1994 <sup>5)</sup> ...	1 953 582	76 976	3 923 508	1 453 451	1 024 854	614 566	250 466	241 520	338 651
1999 ...	1 965 591	58 966	3 199 062	1 357 291	781 952	573 156	78 916	137 771	269 976
2004 ...	1 960 154	46 490	2 789 248	1 139 898	433 749	687 386	98 190	130 297	299 728
2009 ...	1 918 186	43 106	2 887 166	962 648	585 635	597 901	129 824	212 503	398 655
<b>2014 ...</b>	<b>1 828 562</b>	<b>36 685</b>	<b>2 668 418</b>	<b>932 984</b>	<b>488 172</b>	<b>584 395</b>	<b>133 477</b>	<b>91 367</b>	<b>438 023</b>

### Verhältniszahlen in %

1990 ...	78,6	6,9	x	41,9	19,6	10,5	6,6	7,7	13,7
1994 <sup>5)</sup> ...	72,3	5,5	x	37,0	26,1	15,7	6,4	6,2	8,6
1999 ...	58,3	5,1	x	42,4	24,4	17,9	2,5	4,3	8,4
2004 ...	50,6	4,7	x	40,9	15,6	24,6	3,5	4,7	10,7
2009 ...	53,2	4,2	x	33,3	20,3	20,7	4,5	7,4	13,8
<b>2014 ...</b>	<b>51,4</b>	<b>3,9</b>	<b>x</b>	<b>35,0</b>	<b>18,3</b>	<b>21,9</b>	<b>5,0</b>	<b>3,4</b>	<b>16,4</b>

1) 1990: einschließlich Listenverbindungen – 2) 1990: einschließlich DA – 3) bis 2004 PDS – 4) 1990: einschließlich Bündnis 90, GRÜNE PARTEI in der DDR, Grüne Liste, Grüne Liga, NF, UFV – 5) ohne Ortsteil Cunsdorf

## 8. Wahlen der Stadtrats- und Gemeinderatsmitglieder seit 1990

Wahljahr	Wahlberechtigte Wahlbeteiligung	Ungültige Stimmzettel	Gültige Stimmen					
			insgesamt	davon <sup>1)</sup>				
				CDU <sup>2)</sup>	SPD	DIE LINKE <sup>3)</sup>	GRÜNE <sup>4)</sup>	FDP

### Grundzahlen

1990 ...	2 020 856	58 337	4 521 255	1 667 124	699 467	414 780	213 390	394 872	1 131 622
1994 <sup>5)</sup> ...	1 948 936	61 477	4 122 929	1 334 125	852 848	513 792	143 882	318 967	959 315
1999 ...	1 961 392	49 592	3 380 821	1 170 448	613 958	428 698	42 734	141 052	983 931
2004 ...	1 956 910	38 919	2 982 134	971 548	355 155	452 974	55 704	110 819	1 035 934
2009 ...	1 915 824	37 152	3 058 076	848 075	440 368	426 361	70 272	143 173	1 129 827
<b>2014 ...</b>	<b>1 799 825</b>	<b>31 686</b>	<b>2 795 326</b>	<b>800 567</b>	<b>353 057</b>	<b>388 260</b>	<b>76 363</b>	<b>67 943</b>	<b>1 109 136</b>

### Verhältniszahlen in %

1990 ...	78,6	3,7	x	36,9	15,5	9,2	4,7	8,7	25,0
1994 <sup>5)</sup> ...	72,4	4,4	x	32,4	20,7	12,5	3,5	7,7	23,3
1999 ...	58,4	4,3	x	34,6	18,2	12,7	1,3	4,2	29,1
2004 ...	50,7	3,9	x	32,6	11,9	15,2	1,9	3,7	34,7
2009 ...	53,3	3,6	x	27,7	14,4	13,9	2,3	4,7	36,9
<b>2014 ...</b>	<b>51,5</b>	<b>3,4</b>	<b>x</b>	<b>28,6</b>	<b>12,6</b>	<b>13,9</b>	<b>2,7</b>	<b>2,4</b>	<b>39,7</b>

1) 1990: einschließlich Listenverbindungen – 2) 1990: einschließlich DA – 3) bis 2004 PDS – 4) 1990: einschließlich Bündnis 90, GRÜNE PARTEI in der DDR, Grüne Liste, Grüne Liga, NF, UFV – 5) ohne Ortsteil Cunsdorf

## 9. Sitzverteilung in den kommunalen Vertretungskörperschaften seit 1990

Wahljahr	Sitze					
	insgesamt	davon <sup>1)</sup>				
		CDU <sup>2)</sup>	SPD	DIE LINKE <sup>3)</sup>	GRÜNE <sup>4)</sup>	FDP <sup>5)</sup>

### Stadträte in den kreisfreien Städten und Kreistage

1990 . . . .	2 451	1 023	464	255	159	203	347
1994 <sup>6)</sup> . . .	1 028	415	294	179	57	54	29
1999 . . . .	1 056	472	278	206	7	22	71
2004 . . . .	1 040	433	165	269	22	32	119
2009 . . . .	1 036	343	201	222	46	78	146
<b>2014 . . . .</b>	<b>1 022</b>	<b>358</b>	<b>181</b>	<b>229</b>	<b>50</b>	<b>33</b>	<b>171</b>

### Stadt- und Gemeinderäte

1990 . . . .	22 908	7 015	1 732	1 151	294	2 317	10 399
1994 <sup>6)</sup> . . .	11 664	3 541	1 604	679	90	966	4 784
1999 . . . .	10 348	3 098	1 302	673	12	384	4 879
2004 . . . .	10 116	2 886	846	759	26	286	5 313
2009 . . . .	9 610	2 415	768	694	37	280	5 416
<b>2014 . . . .</b>	<b>8 556</b>	<b>2 184</b>	<b>569</b>	<b>576</b>	<b>52</b>	<b>162</b>	<b>5 013</b>

1) 1990: einschließlich Listenverbindungen – 2) 1990: einschließlich DA – 3) bis 2004 PDS – 4) 1990: einschließlich Bündnis 90, GRÜNE PARTEI in der DDR, Grüne Liste, Grüne Liga, NF, UFV – 5) 1990: einschließlich B.F.D., LDP – 6) ohne Ortsteil Cunsdorf

## 10. Europawahl am 25. Mai 2014 nach Kreisen

Kreisfreie Stadt Landkreis Land	Wahl- berech- tigte	Wahl- beteili- gung	Stimmen							
			un- gültig	gültig						Sonstige <sup>1)</sup>
				insgesamt	davon					
					CDU	SPD	DIE LINKE	GRÜNE	FDP	
Anzahl	%	Anzahl	%							
Stadt Erfurt . . . . .	167 978	48,0	1,9	80 621	24,6	21,7	24,0	9,0	2,1	18,6
Stadt Gera . . . . .	81 727	43,5	2,4	35 553	26,2	16,2	29,5	4,3	1,8	21,9
Stadt Jena . . . . .	84 679	52,3	1,3	44 245	20,8	21,2	24,4	12,8	2,9	17,8
Stadt Suhl . . . . .	31 382	45,2	2,3	14 169	23,7	17,9	33,9	4,2	1,8	18,5
Stadt Weimar . . . . .	50 930	50,0	1,8	25 440	26,2	19,6	21,4	13,6	2,4	16,8
Stadt Eisenach . . . . .	34 353	51,6	1,8	17 736	29,0	19,5	24,9	6,0	1,5	19,2
Eichsfeld . . . . .	83 965	57,3	2,5	48 132	50,9	13,4	11,6	3,5	1,8	18,8
Nordhausen . . . . .	72 675	48,6	2,7	35 305	30,0	21,6	24,8	4,2	2,4	17,0
Wartburgkreis . . . . .	107 110	54,7	2,9	58 566	35,2	19,5	19,9	3,5	1,6	20,4
Unstrut-Hainich-Kreis . . . . .	88 204	49,6	3,0	43 760	34,5	19,8	21,1	3,8	2,3	18,6
Kyffhäuserkreis . . . . .	66 767	51,7	3,4	34 500	31,1	20,4	25,8	2,7	1,9	18,0
Schmalkalden-Meiningen . . . . .	107 742	51,8	3,1	55 815	33,5	19,6	21,5	4,0	2,0	19,5
Gotha . . . . .	112 936	51,9	2,9	58 637	32,0	20,6	19,9	4,1	1,8	21,5
Sömmerda . . . . .	59 940	53,7	3,5	32 190	35,6	14,9	22,5	3,3	2,4	21,3
Hildburghausen . . . . .	55 364	52,5	2,9	29 043	33,0	17,5	24,1	3,1	1,6	20,7
Ilm-Kreis . . . . .	91 602	52,6	3,3	48 216	29,2	17,7	24,0	4,7	1,8	22,6
Weimarer Land . . . . .	68 439	56,6	3,0	38 718	35,1	15,9	20,2	4,7	2,2	21,9
Sonneberg . . . . .	49 647	47,2	3,4	23 448	32,3	16,9	25,9	3,2	2,1	19,5
Saalfeld-Rudolstadt . . . . .	95 607	50,8	3,0	48 596	29,8	16,9	22,9	4,0	2,5	24,0
Saale-Holzland-Kreis . . . . .	70 654	58,5	2,8	41 321	32,4	15,1	23,0	4,2	2,4	22,8
Saale-Orla-Kreis . . . . .	71 195	54,1	3,1	38 529	32,3	16,8	23,5	3,5	2,3	21,6
Greiz . . . . .	88 102	55,3	3,2	48 740	35,0	16,2	21,1	3,4	2,2	22,1
Altenburger Land . . . . .	80 935	48,3	3,7	39 093	33,1	18,9	22,6	2,8	2,2	20,4
<b>Thüringen . . . . .</b>	<b>1 821 933</b>	<b>51,6</b>	<b>2,8</b>	<b>940 373</b>	<b>31,8</b>	<b>18,4</b>	<b>22,5</b>	<b>5,0</b>	<b>2,1</b>	<b>20,3</b>
davon										
kreisfreie Städte . . . . .	451 049	48,3	1,9	217 764	24,6	20,1	25,4	9,0	2,2	18,8
Landkreise . . . . .	1 370 884	52,7	3,1	722 609	34,0	17,8	21,6	3,7	2,1	20,7

1) REP. FAMILIE, Die Tierschutzpartei, DIE FRAUEN, Volksabstimmung, AUFBRUCH, BüSo, PBC, ödp, DKP, PSG, CM, 50Plus, AUF, BP, DVU, DIE GRAUEN, DIE VIOLETTEN, EDE, FBI, VOLKSENTSCHEIDE, FW FREIE WÄHLER, Newropeans, PIRATEN, RRP, RENTNER



### 11. Bundestagswahl am 22. September 2013 nach Wahlkreisen

Wahlkreis-Nr.	Wahlkreis Land	Wahlberechtigte	Wahlbeteiligung	Stimmen						
				ungültig	gültig					
					insgesamt	davon				
						CDU	SPD	DIE LINKE	GRÜNE	FDP
Anzahl	%	Anzahl	%							

#### Erststimmen

189	Eichsfeld – Nordhausen – Unstrut-Hainich-Kreis I . . . . .	196 621	68,2	1,5	132 005	49,8	16,5	19,8	3,1	1,4	9,4
190	Eisenach – Wartburgkreis – Unstrut-Hainich-Kreis II . . . . .	192 663	67,4	1,8	127 592	43,3	18,5	23,7	3,2	1,5	9,8
191	Kyffhäuserkreis – Sömmerda – Weimarer Land I . . . . .	191 261	66,9	1,9	125 419	43,3	17,1	26,5	3,1	1,8	8,1
192	Gotha – Ilm-Kreis . . . . .	205 859	68,7	1,7	139 073	37,3	25,0	20,1	3,0	1,4	13,3
193	Erfurt – Weimar – Weimarer Land II . . . . .	224 121	69,8	1,7	153 678	37,1	23,9	23,4	6,0	1,2	8,6
194	Gera – Jena – Saale-Holzland-Kreis . . . . .	238 320	70,5	1,5	165 521	36,1	18,3	27,0	4,8	1,7	12,2
195	Greiz – Altenburger Land . . . . .	170 746	67,9	2,0	113 701	44,9	14,0	24,3	2,8	1,6	12,5
196	Sonneberg – Saalfeld-Rudolstadt – Saale-Orla-Kreis . . . . .	218 597	67,3	2,2	143 863	41,1	19,8	26,4	3,9	2,3	6,5
197	Suhl – Schmalkalden-Meinungen – Hildburghausen . . . . .	196 071	66,6	1,6	128 532	42,0	18,3	27,3	2,9	1,4	8,1
	<b>Thüringen . . . . .</b>	<b>1 834 259</b>	<b>68,2</b>	<b>1,8</b>	<b>1 229 384</b>	<b>41,3</b>	<b>19,2</b>	<b>24,3</b>	<b>3,7</b>	<b>1,6</b>	<b>9,8</b>

#### Zweitstimmen

189	Eichsfeld – Nordhausen – Unstrut-Hainich-Kreis I . . . . .	196 621	68,2	1,4	132 155	44,8	15,3	19,9	4,0	2,8	13,2
190	Eisenach – Wartburgkreis – Unstrut-Hainich-Kreis II . . . . .	192 663	67,4	1,5	127 915	40,2	17,0	22,5	4,0	2,4	13,8
191	Kyffhäuserkreis – Sömmerda – Weimarer Land I . . . . .	191 261	66,9	1,8	125 623	39,1	15,4	24,5	3,8	2,9	14,3
192	Gotha – Ilm-Kreis . . . . .	205 859	68,7	1,7	139 092	38,2	17,1	22,1	4,6	2,4	15,6
193	Erfurt – Weimar – Weimarer Land II . . . . .	224 121	69,8	1,4	154 106	34,5	17,6	23,0	8,5	2,6	13,8
194	Gera – Jena – Saale-Holzland-Kreis . . . . .	238 320	70,5	1,5	165 579	34,8	15,9	25,6	6,9	2,8	14,0
195	Greiz – Altenburger Land . . . . .	170 746	67,9	1,8	113 873	41,8	14,2	23,0	3,4	2,7	15,0
196	Sonneberg – Saalfeld-Rudolstadt – Saale-Orla-Kreis . . . . .	218 597	67,3	1,6	144 656	37,9	15,9	24,8	3,8	2,5	15,2
197	Suhl – Schmalkalden-Meinungen – Hildburghausen . . . . .	196 071	66,6	1,5	128 694	39,7	16,3	25,0	4,0	2,4	12,7
	<b>Thüringen . . . . .</b>	<b>1 834 259</b>	<b>68,2</b>	<b>1,6</b>	<b>1 231 693</b>	<b>38,8</b>	<b>16,1</b>	<b>23,4</b>	<b>4,9</b>	<b>2,6</b>	<b>14,2</b>

1) Erststimmen: AfD, Einzelbewerber, FREIE WÄHLER, MLPD, NPD, ÖDP / Familie..., PIRATEN; Zweitstimmen: AfD, FREIE WÄHLER, MLPD, NPD, ÖDP / Familie..., PIRATEN, REP

## 12. Bundestagswahl am 22. September 2013 nach Kreisen

Kreisfreie Stadt Landkreis Land	Wahl- berech- tigte	Wahl- beteili- gung	Zweitstimmen							
			un- gültig	gültig						Sons- tige <sup>1)</sup>
				insgesamt	davon					
					CDU	SPD	DIE LINKE	GRÜNE	FDP	
Anzahl	%	Anzahl	%							
Stadt Erfurt . . . . .	167 710	69,4	1,5	114 718	34,2	17,7	23,6	7,8	2,5	14,1
Stadt Gera . . . . .	82 336	66,9	1,6	54 209	35,9	14,2	29,5	3,9	2,4	14,2
Stadt Jena . . . . .	84 723	73,4	1,2	61 396	30,5	18,7	23,2	11,6	3,3	12,7
Stadt Suhl . . . . .	31 740	66,6	1,5	20 811	34,7	16,5	30,3	4,4	2,2	11,9
Stadt Weimar . . . . .	51 074	70,4	1,4	35 448	34,7	17,5	21,1	11,1	2,9	12,6
Stadt Eisenach . . . . .	34 657	66,8	1,6	22 768	34,8	17,5	25,2	5,5	2,3	14,7
Eichsfeld . . . . .	84 636	71,7	1,3	59 885	53,6	12,1	14,3	3,5	2,9	13,6
Nordhausen . . . . .	73 146	65,4	1,4	47 152	36,5	18,2	25,7	4,5	2,5	12,8
Wartburgkreis . . . . .	108 030	67,9	1,4	72 319	41,3	17,1	21,8	3,7	2,3	13,8
Unstrut-Hainich-Kreis . . . . .	88 815	66,3	1,6	57 946	40,8	16,8	22,4	3,9	2,9	13,3
Kyffhäuserkreis . . . . .	67 424	64,8	1,8	42 883	37,2	16,6	27,5	3,2	2,6	12,8
Schmalkalden-Meiningen . . . . .	108 570	66,6	1,5	71 214	40,7	16,4	23,6	4,1	2,6	12,6
Gotha . . . . .	113 548	67,6	1,8	75 460	39,3	17,7	21,6	4,6	2,4	14,4
Sömmerda . . . . .	60 398	66,3	1,8	39 323	39,5	14,8	24,0	3,5	3,2	15,0
Hildburghausen . . . . .	55 761	66,7	1,4	36 669	40,5	16,0	24,6	3,4	2,2	13,2
Ilm-Kreis . . . . .	92 311	70,0	1,6	63 632	37,0	16,5	22,7	4,7	2,3	16,9
Weimarer Land . . . . .	68 776	70,1	1,8	47 357	40,4	14,8	22,0	4,6	3,0	15,2
Sonneberg . . . . .	50 134	64,4	1,5	31 828	38,2	16,8	26,2	3,2	2,4	13,3
Saalfeld-Rudolstadt . . . . .	96 583	67,2	1,7	63 849	37,3	16,2	23,6	4,2	2,4	16,2
Saale-Holzland-Kreis . . . . .	71 261	71,3	1,7	49 974	39,0	14,2	24,3	4,4	2,7	15,3
Saale-Orla-Kreis . . . . .	71 880	69,3	1,7	48 979	38,5	14,9	25,4	3,5	2,5	15,1
Greiz . . . . .	88 867	70,7	1,8	61 725	42,1	13,8	22,6	3,8	2,7	15,0
Altenburger Land . . . . .	81 879	64,9	1,9	52 148	41,4	14,7	23,5	2,9	2,6	14,9
<b>Thüringen . . . . .</b>	<b>1 834 259</b>	<b>68,2</b>	<b>1,6</b>	<b>1 231 693</b>	<b>38,8</b>	<b>16,1</b>	<b>23,4</b>	<b>4,9</b>	<b>2,6</b>	<b>14,2</b>
davon										
kreisfreie Städte . . . . .	452 240	69,4	1,4	309 350	33,9	17,2	24,8	7,9	2,6	13,6
Landkreise . . . . .	1 382 019	67,8	1,6	922 343	40,4	15,8	23,0	3,9	2,6	14,4

1) AfD, FREIE WÄHLER, MLPD, NPD, Ödp / Familie... PIRATEN, REP

### 13. Landtagswahl am 30. August 2009 nach Wahlkreisen

#### Wahlkreisstimmen

Wahlkreis-Nr.	Wahlkreis Land	Wahlberechtigte	Wahlbeteiligung	ungültig	Wahlkreisstimmen						
					insgesamt	gültig					
						davon					
						CDU	SPD	DIE LINKE	GRÜNE	FDP	Sonstige <sup>1)</sup>
Anzahl	%	Anzahl	%								
1	Eichsfeld I	41 618	65,6	1,6	26 867	54,2	11,3	12,2	3,8	6,8	11,6
2	Eichsfeld II	46 176	60,0	2,0	27 159	45,1	15,9	13,2	4,3	7,2	14,4
3	Nordhausen I	40 711	56,1	1,8	22 417	29,0	22,9	27,7	4,9	11,4	4,1
4	Nordhausen II	35 859	52,3	1,7	18 440	32,3	22,8	30,1	5,7	5,0	4,1
5	Wartburgkreis I	51 016	54,1	1,9	27 072	35,2	14,5	23,9	4,0	7,0	15,5
6	Wartburgkreis II/Eisenach	50 340	55,6	2,3	27 324	26,9	17,7	28,4	7,0	7,0	13,1
7	Wartburgkreis III	47 752	56,3	2,3	26 276	34,6	18,5	24,1	5,3	5,1	12,4
8	Unstrut-Hainich-Kreis I	46 612	55,7	2,0	25 432	31,3	20,1	23,5	5,0	8,1	11,9
9	Unstrut-Hainich-Kreis II	45 806	55,3	2,7	24 666	30,0	20,2	25,4	-	12,4	12,0
10	Kyffhäuserkreis I	34 969	54,5	2,7	18 563	35,8	20,6	31,6	7,0	-	5,0
11	Kyffhäuserkreis II	36 736	51,9	3,1	18 488	36,9	23,7	34,6	-	-	4,8
12	Schmalkalden-Meiningen I	53 379	53,3	1,7	27 970	34,2	16,4	25,9	8,7	6,2	8,6
13	Schmalkalden-Meiningen II	48 999	54,8	2,3	26 239	24,7	18,0	27,6	3,4	8,7	17,7
14	Gotha I	43 421	57,0	2,3	24 171	34,5	27,6	21,4	4,7	6,3	5,6
15	Gotha II	42 033	53,7	1,8	22 159	25,0	40,6	22,7	-	6,2	5,5
16	Sömmerda I/Gotha III	46 539	59,8	2,4	27 164	31,6	18,7	22,3	4,9	8,0	14,5
17	Sömmerda II	49 515	55,5	2,3	26 856	31,2	14,0	28,4	4,9	7,4	14,1
18	Hildburghausen I	38 247	52,4	1,8	19 679	31,8	16,8	35,1	4,6	7,1	4,7
19	Sonneberg I	36 545	52,4	2,4	18 673	43,2	18,1	34,2	-	-	4,5
20	Hilburghausen II/Sonneberg II	36 876	53,9	2,6	19 372	35,8	15,7	34,9	-	8,5	5,2
21	Suhl/Schmalkalden-Meiningen III	45 585	55,3	1,7	24 787	24,9	12,3	39,4	4,9	6,3	12,3
22	Ilm-Kreis I	46 261	58,3	2,2	26 405	27,6	11,7	40,0	5,1	5,3	10,2
23	Ilm-Kreis II	49 602	57,6	2,4	27 900	29,8	18,1	24,8	5,0	5,7	16,6
24	Erfurt I	33 847	55,5	2,5	18 300	29,1	19,6	30,2	5,4	5,7	10,0
25	Erfurt II	48 621	57,8	2,1	27 511	25,4	21,4	28,8	12,8	8,3	3,3
26	Erfurt III	47 477	59,3	1,9	27 639	26,6	18,0	26,8	12,2	7,9	8,5
27	Erfurt IV	37 499	59,2	2,1	21 713	24,0	19,2	32,9	7,3	6,0	10,6
28	Saalfeld-Rudolstadt I	44 150	56,2	1,9	24 343	36,4	13,3	30,4	5,9	7,6	6,4
29	Saalfeld-Rudolstadt II	50 058	53,7	2,0	26 323	29,3	21,7	28,2	5,6	8,6	6,6
30	Weimarer Land I/Saalfeld-Rudolstadt III	42 150	61,0	2,3	25 138	34,9	15,3	25,0	9,1	9,4	6,3
31	Weimarer Land II	37 618	55,6	2,0	20 516	37,2	23,9	20,4	5,8	8,2	4,5
32	Weimar	51 504	58,9	1,9	29 776	25,9	16,4	28,4	17,2	8,4	3,7
33	Saale-Orla-Kreis I	38 918	57,6	2,0	21 966	28,9	21,9	26,6	-	6,8	15,8
34	Saale-Orla-Kreis II	37 079	56,6	3,1	20 355	28,4	22,3	30,1	-	14,0	5,3
35	Saale-Holzland-Kreis I	36 118	61,0	2,1	21 588	41,4	13,2	26,6	6,9	7,9	4,0
36	Saale-Holzland-Kreis II	38 052	57,5	2,1	21 417	36,9	17,2	28,5	5,5	8,1	3,9
37	Jena I	49 822	59,9	1,3	29 440	22,5	26,9	24,0	11,3	9,3	6,0
38	Jena II	34 857	58,0	1,7	19 879	21,5	24,7	28,9	9,4	8,4	7,2
39	Greiz I	51 567	57,2	2,5	28 771	36,0	16,2	27,2	5,0	10,7	4,8
40	Greiz II	43 501	56,9	2,4	24 157	29,9	26,0	22,9	3,8	12,8	4,7
41	Gera I	45 348	53,7	2,0	23 871	31,5	13,9	36,2	5,8	8,1	4,4
42	Gera II	40 134	52,2	2,1	20 494	25,6	14,5	39,6	6,4	9,1	4,8
43	Altenburger Land I	45 230	53,3	3,2	23 348	34,0	18,4	31,7	-	10,0	5,9
44	Altenburger Land II	41 927	48,5	2,7	19 778	31,3	26,2	28,2	-	9,3	4,9
	<b>Thüringen</b>	<b>1 910 074</b>	<b>56,2</b>	<b>2,2</b>	<b>1 050 402</b>	<b>31,8</b>	<b>19,0</b>	<b>27,7</b>	<b>5,4</b>	<b>7,6</b>	<b>8,4</b>

1) Freie Wähler Thüringen, NPD, ödp, Einzelbewerber

## 14. Landtagswahl am 30. August 2009 nach Wahlkreisen

### Landesstimmen

Wahlkreis-Nr.	Wahlkreis Land	Wahlberechtigte	Wahlbeteiligung	Landesstimmen							
				ungültig	gültig						
					insgesamt	davon					
						CDU	SPD	DIE LINKE	GRÜNE	FDP	Sonstige <sup>1)</sup>
Anzahl	%	Anzahl	%								
1	Eichsfeld I. ....	41 618	65,6	1,6	26 866	52,2	10,7	13,6	4,2	7,8	11,4
2	Eichsfeld II. ....	46 176	60,0	1,4	27 318	46,2	15,5	15,1	3,8	8,0	11,5
3	Nordhausen I. ....	40 711	56,1	1,6	22 463	30,5	21,2	28,5	4,8	8,7	6,2
4	Nordhausen II. ....	35 859	52,3	1,5	18 467	27,8	22,5	30,4	6,9	6,5	5,8
5	Wartburgkreis I. ....	51 016	54,1	1,7	27 132	37,4	14,9	25,5	3,7	5,6	12,9
6	Wartburgkreis II/Eisenach	50 340	55,6	1,8	27 470	28,1	19,3	27,5	7,6	6,9	10,5
7	Wartburgkreis III. ....	47 752	56,3	2,0	26 354	31,3	20,6	26,4	5,1	6,1	10,4
8	Unstrut-Hainich-Kreis I. .	46 612	55,7	1,7	25 515	33,8	20,1	24,6	4,8	7,9	8,8
9	Unstrut-Hainich-Kreis II. .	45 806	55,3	2,3	24 761	31,3	19,3	26,2	4,1	9,6	9,3
10	Kyffhäuserkreis I. ....	34 969	54,5	1,8	18 725	29,9	20,6	30,3	4,7	7,0	7,6
11	Kyffhäuserkreis II. ....	36 736	51,9	2,1	18 687	31,0	19,9	31,7	4,1	6,0	7,3
12	Schmalkalden-Meiningen I. ....	53 379	53,3	1,6	28 011	32,4	18,6	28,5	5,9	6,6	8,0
13	Schmalkalden-Meiningen II. ....	48 999	54,8	2,0	26 296	31,0	17,9	27,1	4,0	7,7	12,2
14	Gotha I. ....	43 421	57,0	2,1	24 231	33,4	21,9	23,6	5,0	7,2	8,9
15	Gotha II. ....	42 033	53,7	1,6	22 206	27,0	25,9	26,2	5,7	6,3	8,9
16	Sömmerda I/Gotha III. .	46 539	59,8	2,1	27 251	32,3	19,2	23,2	5,2	7,8	12,4
17	Sömmerda II. ....	49 515	55,5	2,1	26 931	31,8	16,6	27,6	4,8	7,3	11,9
18	Hildburghausen I. ....	38 247	52,4	1,7	19 711	30,4	17,0	32,4	4,7	7,0	8,5
19	Sonneberg I. ....	36 545	52,4	1,5	18 845	34,6	15,4	33,3	3,4	5,9	7,3
20	Hilburghausen II/Sonneberg II. ....	36 876	53,9	1,8	19 523	33,0	17,1	32,3	3,4	6,9	7,4
21	Suhl/Schmalkalden-Meiningen III. ....	45 585	55,3	1,4	24 853	25,7	15,9	36,4	5,8	7,1	9,2
22	Ilm-Kreis I. ....	46 261	58,3	2,0	26 447	28,9	16,7	30,6	6,7	6,5	10,6
23	Ilm-Kreis II. ....	49 602	57,6	2,3	27 909	28,3	19,1	26,3	6,5	7,4	12,4
24	Erfurt I. ....	33 847	55,5	2,3	18 346	26,6	19,8	31,1	5,8	6,6	10,1
25	Erfurt II. ....	48 621	57,8	1,6	27 643	24,6	20,1	28,0	11,5	7,9	7,9
26	Erfurt III. ....	47 477	59,3	1,6	27 723	26,2	19,7	23,9	14,3	8,5	7,3
27	Erfurt IV. ....	37 499	59,2	1,8	21 786	23,9	19,4	32,2	8,4	6,8	9,4
28	Saalfeld-Rudolstadt I. .	44 150	56,2	1,6	24 417	31,7	16,8	30,0	4,5	7,0	10,0
29	Saalfeld-Rudolstadt II. .	50 058	53,7	1,7	26 418	29,1	19,7	28,6	4,8	7,6	10,2
30	Weimarer Land I/Saalfeld-Rudolstadt III. .	42 150	61,0	1,7	25 278	32,6	17,1	24,6	6,6	8,9	10,2
31	Weimarer Land II. ....	37 618	55,6	1,9	20 536	33,3	19,5	22,9	5,6	8,2	10,5
32	Weimar. ....	51 504	58,9	1,4	29 910	25,8	18,9	25,1	14,8	7,9	7,4
33	Saale-Orla-Kreis I. ....	38 918	57,6	1,8	22 026	33,0	19,0	28,3	3,5	7,2	9,0
34	Saale-Orla-Kreis II. ....	37 079	56,6	2,0	20 576	30,5	18,1	29,6	4,2	8,7	8,9
35	Saale-Holzland-Kreis I. .	36 118	61,0	1,8	21 654	32,9	17,0	27,8	5,4	9,1	7,8
36	Saale-Holzland-Kreis II. .	38 052	57,5	1,6	21 524	33,5	17,1	28,6	4,9	8,3	7,6
37	Jena I. ....	49 822	59,9	1,3	29 460	22,3	21,8	24,9	15,4	9,7	5,7
38	Jena II. ....	34 857	58,0	1,3	19 947	22,9	22,9	27,6	11,4	8,5	6,7
39	Greiz I. ....	51 567	57,2	2,0	28 932	34,8	16,3	27,1	4,9	9,1	7,8
40	Greiz II. ....	43 501	56,9	2,0	24 264	35,6	19,4	24,6	4,4	8,8	7,3
41	Gera I. ....	45 348	53,7	1,8	23 921	27,9	15,2	35,3	6,1	8,9	6,7
42	Gera II. ....	40 134	52,2	1,8	20 567	26,9	16,3	37,2	5,0	7,8	6,7
43	Altenburger Land I. ....	45 230	53,3	2,5	23 537	34,9	18,0	27,4	3,3	7,8	8,6
44	Altenburger Land II. ....	41 927	48,5	2,3	19 860	33,5	20,4	27,0	4,1	7,8	7,2
	<b>Thüringen</b> .....	<b>1 910 074</b>	<b>56,2</b>	<b>1,8</b>	<b>1 054 297</b>	<b>31,2</b>	<b>18,5</b>	<b>27,4</b>	<b>6,2</b>	<b>7,6</b>	<b>9,0</b>

1) Freie Wähler Thüringen, NPD, ödp, REP

## 15. Landtagswahl am 30. August 2009 nach Kreisen

Kreisfreie Stadt Landkreis Land	Wahl- berech- tigte	Wahl- beteili- gung	Landesstimmen							
			un- gültig	gültig						
				insgesamt	davon					
					CDU	SPD	DIE LINKE	GRÜNE	FDP	Sonstige <sup>1)</sup>
Anzahl	%	Anzahl	%							
Stadt Erfurt . . . . .	167 444	58,1	1,8	95 498	25,3	19,8	28,4	10,5	7,6	8,5
Stadt Gera . . . . .	85 482	53,0	1,8	44 488	27,4	15,7	36,2	5,6	8,4	6,7
Stadt Jena . . . . .	84 679	59,1	1,3	49 407	22,6	22,3	26,0	13,8	9,3	6,1
Stadt Suhl . . . . .	34 101	55,0	1,4	18 489	24,8	16,0	38,4	5,9	7,0	7,9
Stadt Weimar . . . . .	51 504	58,9	1,4	29 910	25,8	18,9	25,1	14,8	7,9	7,4
Stadt Eisenach . . . . .	35 630	55,8	1,7	19 567	26,5	19,4	28,6	8,4	7,0	10,1
Eichsfeld . . . . .	87 794	62,7	1,5	54 184	49,2	13,1	14,4	4,0	7,9	11,4
Nordhausen . . . . .	76 570	54,3	1,6	40 930	29,3	21,8	29,4	5,8	7,7	6,1
Wartburgkreis . . . . .	113 478	55,1	1,8	61 389	34,1	17,9	25,8	4,5	5,9	11,7
Unstrut-Hainich-Kreis . . . . .	92 418	55,5	2,0	50 276	32,6	19,7	25,4	4,5	8,8	9,0
Kyffhäuserkreis . . . . .	71 705	53,2	1,9	37 412	30,4	20,2	31,0	4,4	6,5	7,4
Schmalkalden-Meiningen . . . . .	113 862	54,2	1,7	60 671	31,4	17,9	28,1	5,0	7,2	10,3
Gotha . . . . .	118 354	56,8	1,9	65 974	31,0	22,7	24,3	5,3	6,9	9,8
Sömmerda . . . . .	63 154	56,1	2,1	34 645	31,8	16,7	26,7	4,9	7,8	12,2
Hildburghausen . . . . .	58 782	53,4	1,7	30 845	31,4	17,7	31,3	4,4	7,1	8,0
Ilm-Kreis . . . . .	95 863	58,0	2,2	54 356	28,6	17,9	28,3	6,6	7,0	11,5
Weimarer Land . . . . .	71 550	58,4	1,8	41 021	32,4	18,3	24,0	6,4	8,7	10,2
Sonneberg . . . . .	52 886	52,4	1,6	27 234	34,0	15,2	34,2	3,1	6,0	7,4
Saalfeld-Rudolstadt . . . . .	102 426	55,2	1,7	55 628	31,0	18,2	28,7	4,6	7,3	10,2
Saale-Holzland-Kreis . . . . .	74 170	59,2	1,7	43 178	33,2	17,1	28,2	5,1	8,7	7,7
Saale-Orla-Kreis . . . . .	75 997	57,1	1,9	42 602	31,8	18,6	28,9	3,8	7,9	9,0
Greiz . . . . .	95 068	57,1	2,0	53 196	35,2	17,7	25,9	4,7	8,9	7,6
Altenburger Land . . . . .	87 157	51,0	2,4	43 397	34,2	19,1	27,3	3,7	7,8	8,0
<b>Thüringen . . . . .</b>	<b>1 910 074</b>	<b>56,2</b>	<b>1,8</b>	<b>1 054 297</b>	<b>31,2</b>	<b>18,5</b>	<b>27,4</b>	<b>6,2</b>	<b>7,6</b>	<b>9,0</b>
davon										
kreisfreie Städte . . . . .	458 840	57,0	1,6	257 359	25,3	19,1	29,6	10,3	8,0	7,7
Landkreise . . . . .	1 451 234	56,0	1,9	796 938	33,2	18,3	26,7	4,8	7,5	9,5

1) Freie Wähler Thüringen, NPD, ödp, REP

## 16. Wahlen der Stadtratsmitglieder in den kreisfreien Städten

Lfd. Nr.	Kreisfreie Stadt Landkreis Land	Wahlberechtigte	Wahlbeteiligung	Ungültige Stimmzettel	Gültige			
					insgesamt	davon		
						CDU	SPD	DIE LINKE
	Anzahl	%	Anzahl	%				
1	Stadt Erfurt . . . . .	168 923	47,3	3,4	229 492	24,7	28,7	22,0
2	Stadt Gera . . . . .	81 803	43,6	3,4	101 961	24,6	9,3	31,5
3	Stadt Jena . . . . .	85 068	51,5	2,5	126 941	22,2	20,8	24,0
4	Stadt Suhl . . . . .	31 544	45,0	3,4	40 604	25,1	15,2	32,9
5	Stadt Weimar . . . . .	51 330	49,6	4,5	72 016	23,6	18,1	19,4
6	Stadt Eisenach . . . . .	34 699	51,0	1,7	51 610	30,1	11,9	29,3
7	Eichsfeld . . . . .	84 176	57,3	3,8	136 074	57,7	9,0	10,3
8	Nordhausen . . . . .	73 023	48,4	3,9	100 465	33,9	21,4	25,7
9	Wartburgkreis . . . . .	107 421	54,4	3,7	166 016	39,9	17,2	19,0
10	Unstrut-Hainich-Kreis . . . . .	88 318	49,4	3,8	124 207	35,6	25,3	18,0
11	Kyffhäuserkreis . . . . .	66 909	51,9	3,9	98 410	32,7	29,6	25,3
12	Schmalkalden-Meiningen . . . . .	108 059	51,6	4,1	158 032	35,0	24,2	19,1
13	Gotha . . . . .	113 992	51,3	4,3	165 632	37,9	25,2	15,0
14	Sömmerda . . . . .	59 943	53,7	4,9	90 115	44,1	10,8	23,5
15	Hildburghausen . . . . .	55 415	52,6	3,5	83 390	36,8	12,3	23,7
16	Ilm-Kreis . . . . .	91 893	52,5	4,5	136 060	30,9	13,3	32,3
17	Weimarer Land . . . . .	68 668	56,2	4,4	109 351	35,8	13,9	16,0
18	Sonneberg . . . . .	49 756	47,2	3,1	67 126	42,3	12,6	28,1
19	Saalfeld-Rudolstadt . . . . .	95 847	50,6	4,2	137 529	33,0	16,3	19,6
20	Saale-Holzland-Kreis . . . . .	70 883	58,3	4,1	116 566	36,8	10,6	24,2
21	Saale-Orla-Kreis . . . . .	71 430	54,1	4,6	109 357	41,3	17,3	22,0
22	Greiz . . . . .	88 275	55,2	4,1	137 917	42,4	12,8	18,8
23	Altenburger Land . . . . .	81 187	48,3	4,7	109 547	31,9	22,7	26,3
<b>24</b>	<b>Thüringen . . . . .</b>	<b>1 828 562</b>	<b>51,4</b>	<b>3,9</b>	<b>2 668 418</b>	<b>35,0</b>	<b>18,3</b>	<b>21,9</b>
	davon							
25	kreisfreie Städte . . . . .	453 367	47,8	3,2	622 624	24,5	20,4	25,0
26	Landkreise . . . . .	1 375 195	52,6	4,1	2 045 794	38,1	17,6	21,0

## und Kreistagsmitglieder am 25. Mai 2014 nach Kreisen

Stimmen			Sitze							Lfd. Nr.
GRÜNE	FDP	Sonstige	insgesamt	davon						
				CDU	SPD	DIE LINKE	GRÜNE	FDP	Sonstige	
%			Anzahl							
9,7	2,5	12,5	50	12	15	11	5	1	6	1
4,5	2,4	27,7	42	10	4	13	2	1	12	2
11,3	4,8	16,9	46	10	10	11	5	2	8	3
-	3,4	23,4	36	9	6	12	-	1	8	4
15,5	3,2	20,1	42	10	8	8	7	1	8	5
7,3	2,5	18,9	36	11	4	10	3	1	7	6
4,1	2,9	16,0	46	27	4	5	2	1	7	7
5,0	5,5	8,5	46	16	10	12	2	2	4	8
3,4	1,8	18,7	50	20	9	9	2	1	9	9
4,1	4,9	12,0	46	16	12	8	2	2	6	10
2,6	2,4	7,4	40	13	12	10	1	1	3	11
5,8	5,0	10,9	50	18	12	10	3	2	5	12
4,2	2,0	15,6	50	19	13	8	2	1	7	13
3,3	3,9	14,3	40	18	4	9	1	2	6	14
2,5	-	24,7	40	15	5	9	1	-	10	15
4,6	2,4	16,6	46	14	6	15	2	1	8	16
4,5	3,5	26,2	46	17	6	7	2	2	12	17
2,9	4,4	9,6	40	17	5	11	1	2	4	18
4,6	4,4	22,1	46	15	7	9	2	2	11	19
4,4	5,0	19,1	46	17	5	11	2	2	9	20
-	4,9	14,5	46	19	8	10	-	2	7	21
3,0	2,9	20,0	46	20	6	9	1	1	9	22
3,2	4,7	11,1	46	15	10	12	2	2	5	23
<b>5,0</b>	<b>3,4</b>	<b>16,4</b>	<b>1 022</b>	<b>358</b>	<b>181</b>	<b>229</b>	<b>50</b>	<b>33</b>	<b>171</b>	<b>24</b>
9,0	3,1	18,0	252	62	47	65	22	7	49	25
3,8	3,5	15,9	770	296	134	164	28	26	122	26

## 17. Wahlen der Stadtrats- und Gemeinderats

Lfd. Nr.	Kreisfreie Stadt Landkreis Land	Wahlberechtigte	Wahlbeteiligung	Ungültige Stimmzettel	Gültige			
					insgesamt	davon		
						CDU	SPD	DIE LINKE
Anzahl	%	Anzahl	%					
1	Stadt Erfurt .....	168 923	47,3	3,4	229 492	24,7	28,7	22,0
2	Stadt Gera .....	81 803	43,6	3,4	101 961	24,6	9,3	31,5
3	Stadt Jena .....	85 068	51,5	2,5	126 941	22,2	20,8	24,0
4	Stadt Suhl .....	31 544	45,0	3,4	40 604	25,1	15,2	32,9
5	Stadt Weimar .....	51 330	49,6	4,5	72 016	23,6	18,1	19,4
6	Stadt Eisenach .....	34 699	51,0	1,7	51 610	30,1	11,9	29,3
7	Eichsfeld .....	83 972	57,4	3,3	156 751	53,9	4,3	3,7
8	Nordhausen .....	72 834	48,5	3,6	105 308	31,4	17,4	14,6
9	Wartburgkreis .....	100 330	55,2	3,3	180 282	33,5	7,7	4,7
10	Unstrut-Hainich-Kreis .....	84 370	49,6	3,2	124 796	32,3	14,6	10,2
11	Kyffhäuserkreis .....	63 260	51,9	3,5	95 287	29,2	18,7	14,5
12	Schmalkalden-Meiningen .....	107 809	51,8	3,6	169 797	27,3	14,6	11,0
13	Gotha .....	113 712	51,5	3,7	178 379	29,8	16,3	8,4
14	Sömmerda .....	59 817	53,8	4,4	102 504	28,0	6,2	12,0
15	Hildburghausen .....	49 355	53,5	2,7	78 115	18,2	8,4	12,4
16	Ilm-Kreis .....	91 864	52,5	3,5	140 411	27,2	11,1	14,1
17	Weimarer Land .....	68 494	56,5	3,7	122 192	26,2	4,4	6,9
18	Sonneberg .....	49 668	47,3	2,7	67 493	38,6	9,9	21,9
19	Saalfeld-Rudolstadt .....	89 800	50,9	3,4	135 895	25,1	9,5	14,7
20	Saale-Holzland-Kreis .....	70 819	58,2	3,9	134 329	22,0	4,6	8,9
21	Saale-Orla-Kreis .....	71 215	54,2	2,7	119 400	22,1	7,7	10,7
22	Greiz .....	88 155	55,2	3,5	147 710	30,0	7,8	10,8
23	Altenburger Land .....	80 984	48,6	4,0	114 053	25,4	14,4	15,2
<b>24</b>	<b>Thüringen .....</b>	<b>1 799 825</b>	<b>51,5</b>	<b>3,4</b>	<b>2 795 326</b>	<b>28,6</b>	<b>12,6</b>	<b>13,9</b>
	davon							
25	kreisfreie Städte .....	453 367	47,8	3,2	622 624	24,5	20,4	25,0
26	Landkreise .....	1 346 458	52,8	3,5	2 172 702	29,8	10,4	10,7



### mitglieder am 25. Mai 2014 nach Kreisen

Stimmen			Sitze							Lfd. Nr.
GRÜNE	FDP	Sonstige	insgesamt	davon						
				CDU	SPD	DIE LINKE	GRÜNE	FDP	Sonstige	
%			Anzahl							
9,7	2,5	12,5	50	12	15	11	5	1	6	1
4,5	2,4	27,7	42	10	4	13	2	1	12	2
11,3	4,8	16,9	46	10	10	11	5	2	8	3
-	3,4	23,4	36	9	6	12	-	1	8	4
15,5	3,2	20,1	42	10	8	8	7	1	8	5
7,3	2,5	18,9	36	11	4	10	3	1	7	6
0,6	1,8	35,8	710	340	15	9	4	10	332	7
2,9	4,3	29,4	308	79	29	23	3	13	161	8
0,6	1,3	52,3	594	168	41	17	4	9	355	9
1,7	4,9	36,3	430	135	38	22	2	10	223	10
0,8	1,0	35,8	408	105	48	37	1	3	214	11
1,8	2,9	42,5	632	155	50	49	5	12	361	12
1,1	1,4	43,0	546	175	65	30	1	8	267	13
0,9	4,6	48,3	486	122	24	28	1	27	284	14
-	0,4	60,6	356	42	21	30	-	1	262	15
-	1,2	46,3	468	115	45	42	-	3	263	16
1,3	1,5	59,7	542	115	14	16	3	4	390	17
1,5	4,9	23,2	176	64	16	33	1	8	54	18
2,7	3,1	44,8	426	93	28	40	4	8	253	19
-	1,7	62,8	746	132	15	33	-	19	547	20
0,3	2,4	56,7	602	104	24	38	1	13	422	21
-	1,6	49,9	470	102	17	25	-	5	321	22
-	0,9	44,0	404	76	32	39	-	2	255	23
<b>2,7</b>	<b>2,4</b>	<b>39,7</b>	<b>8 556</b>	<b>2 184</b>	<b>569</b>	<b>576</b>	<b>52</b>	<b>162</b>	<b>5 013</b>	<b>24</b>
9,0	3,1	18,0	252	62	47	65	22	7	49	25
0,9	2,2	45,9	8 304	2 122	522	511	30	155	4 964	26

## 18. Wahlergebnisse in Thüringen 2009, 2013 und 2014

Merkmal	Europa- wahl am 25.5.2014	Bundestags- wahl <sup>1)</sup> am 22.9.2013	Landtags- wahl <sup>2)</sup> am 30.8.2009	Kreistags- wahlen <sup>3)</sup> am 25.5.2014	Gemeinderats- wahlen <sup>3)</sup> am 25.5.2014
<b>Grundzahlen</b>					
Wahlberechtigte .....	1 821 933	1 834 259	1 910 074	1 828 562	1 799 825
Wähler.....	940 373	1 251 403	1 073 651	939 356	927 045
Gültige Stimmen .....	914 277	1 231 693	1 054 297	2 668 418	2 795 326
davon entfielen auf					
CDU .....	290 703	477 283	329 302	932 984	800 567
SPD .....	167 816	198 714	195 363	488 172	353 057
DIE LINKE .....	205 763	288 615	288 915	584 395	388 260
GRÜNE .....	45 432	60 511	64 912	133 477	76 363
FDP .....	19 156	32 101	80 600	91 367	67 943
NPD .....	31 025	39 107	45 451	82 500	29 554
Sonstige .....	154 382	135 362	49 754	355 523	1 079 582
<b>Verhältniszahlen in %</b>					
Wahlbeteiligung .....	51,6	68,2	56,2	51,4	51,5
Von 100 gültigen Stimmen entfielen auf					
CDU .....	31,8	38,8	31,2	35,0	28,6
SPD .....	18,4	16,1	18,5	18,3	12,6
DIE LINKE .....	22,5	23,4	27,4	21,9	13,9
GRÜNE .....	5,0	4,9	6,2	5,0	2,7
FDP .....	2,1	2,6	7,6	3,4	2,4
NPD .....	3,4	3,2	4,3	3,1	1,1
Sonstige .....	16,9	11,0	4,7	13,3	38,6
<b>Verteilung der Sitze</b>					
CDU .....	1	9	30	358	2 184
SPD .....	1	3	18	181	569
DIE LINKE.....	1	5	27	229	576
GRÜNE.....	-	1	6	50	52
FDP.....	-	-	7	33	162
NPD.....	-	-	-	32	31
Sonstige.....	-	-	-	139	4 982
<b>Thüringen .....</b>	<b>3</b>	<b>18</b>	<b>88</b>	<b>1 022</b>	<b>8 556</b>

1) Zweitstimmen – 2) Landesstimmen – 3) einschließlich Stadtratswahlen in den kreisfreien Städten