

Die Ergebnisse der letzten Bundestagswahl (2017) und Landtagswahl (2014) wurden in der Ausgabe 2018 des Statistischen Jahrbuches Thüringen bereits veröffentlicht. Aus Gründen der Vollständigkeit werden die Ergebnisse dieser letzten Wahlen in der aktuellen Ausgabe wiederholt.

Europawahl

Die Wahl zum 9. Europäischen Parlament fand am 26. Mai 2019 statt. Auf die Bundesrepublik Deutschland entfallen 96 der insgesamt 751 Abgeordnetensitze des Europäischen Parlaments, das für fünf Jahre gewählt wurde. Thüringen ist mit einem Abgeordneten (CDU) im Europäischen Parlament vertreten.

Bundestagswahl

Die Wahl zum 19. Deutschen Bundestag fand am 24. September 2017 statt. In den Deutschen Bundestag wurden für die Dauer von vier Jahren 709 Abgeordnete gewählt, davon 299 nach Kreiswahlvorschlägen in den Wahlkreisen und die übrigen nach Landeslisten. 46 Sitze kamen durch Überhangmandate und 65 durch Ausgleichsmandate zustande. In Thüringen errang die CDU drei Überhangmandate und die AfD und FDP jeweils ein Ausgleichsmandat.

Landtagswahl

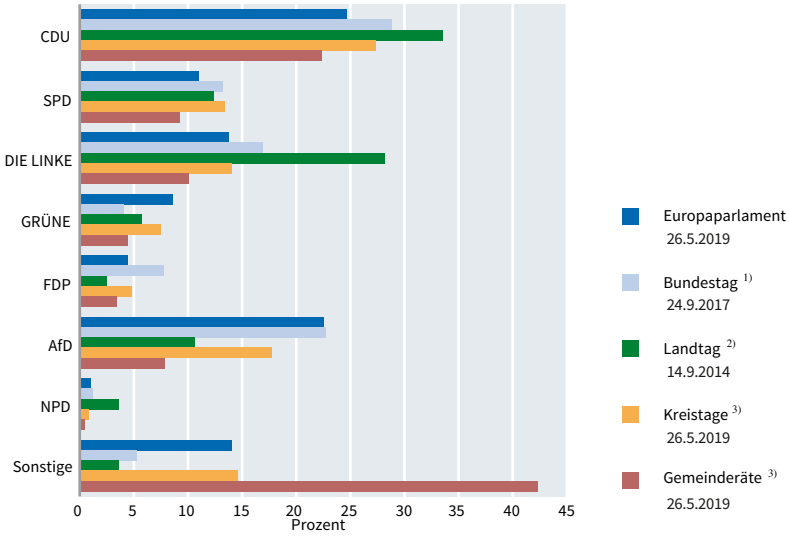
Die Wahl zum 6. Thüringer Landtag fand am 14. September 2014 statt. In den Thüringer Landtag wurden für die Dauer von fünf Jahren 91 Abgeordnete gewählt, davon 44 über die Wahlkreisstimme und 47 über die Landesstimme. Dabei erhielt die CDU ein Überhangmandat sowie die Parteien DIE LINKE und die AfD jeweils ein Ausgleichsmandat.

Kommunalwahlen

Zu den Kommunalwahlen am 26. Mai 2019 wurden in den kreisangehörigen Städten und Gemeinden Thüringens die Mitglieder der Stadträte bzw. der Gemeinderäte sowie die Mitglieder der Kreistage gewählt. In den kreisfreien Städten standen die Mitglieder der Stadträte zur Wahl, die gleichzeitig die Aufgaben der Kreistage wahrnehmen. Die gesetzliche Amtszeit aller dieser Gremien beträgt fünf Jahre.

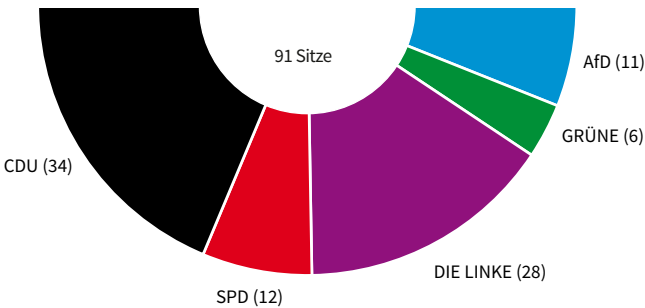
II. Wahlen

Wahlergebnisse in Thüringen 2014, 2017 und 2019



1) Zweitstimmen – 2) Landesstimmen – 3) einschließlich Stadträte in den kreisfreien Städten

Sitzverteilung im Thüringer Landtag (September 2014)



1. Europawahlen seit 1994

Wahljahr	Wahlberechtigte — Wahlbeteiligung	Stimmen								
		ungültig	gültig							
			insgesamt	davon						
			CDU	SPD	DIE LINKE ¹⁾	GRÜNE	FDP	AfD	Sonstige	
Grundzahlen										
1994	1 959 432	48 544	1 360 653	487 553	353 116	230 111	81 745	57 896	-	150 232
1999	1 967 824	29 568	1 114 648	472 374	285 276	229 453	25 549	23 817	-	78 179
2004	1 960 795	36 061	1 017 004	384 891	157 103	256 893	55 455	42 809	-	119 853
2009	1 918 215	37 508	979 652	304 858	153 918	232 995	56 473	80 085	-	151 323
2014	1 821 933	26 096	914 277	290 703	167 816	205 763	45 432	19 156	68 011	117 396
2019	1 740 866	21 019	1 050 221	259 817	115 583	144 866	90 409	45 715	236 579	157 252
Verhältniszahlen in %										
1994	71,9	3,4	96,6	35,8	26,0	16,9	6,0	4,3	-	11,0
1999	58,2	2,6	97,4	42,4	25,6	20,6	2,3	2,1	-	7,0
2004	53,7	3,4	96,6	37,8	15,4	25,3	5,5	4,2	-	11,8
2009	53,0	3,7	96,3	31,1	15,7	23,8	5,8	8,2	-	15,4
2014	51,6	2,9	97,2	31,8	18,4	22,5	5,0	2,1	7,4	12,8
2019	61,5	2,0	98,0	24,7	11,0	13,8	8,6	4,4	22,5	15,0

1) bis 2004 PDS

2. Sitzverteilung der Abgeordneten der Bundesrepublik Deutschland im Europäischen Parlament seit 1994

Wahljahr	Sitze								
	insgesamt	davon							
		CDU	CSU	SPD	DIE LINKE ¹⁾	GRÜNE	FDP	AfD	Sonstige
1994	99	39	8	40	-	12	-	-	-
1999	99	43	10	33	6	7	-	-	-
2004	99	40	9	23	7	13	7	-	-
2009	99	34	8	23	8	14	12	-	-
2014	96 ²⁾	29	5	27	7	11	3	7	7
2019	96 ³⁾	23	6	16	5	21	5	11	9

1) bis 2004 PDS – 2) darunter 3 Sitze für Thüringer Abgeordnete, davon 1 Sitz für die CDU, 1 Sitz für die SPD und 1 Sitz für die Partei DIE LINKE – 3) darunter 1 Sitz für Thüringer Abgeordnete (für die CDU)

II. Wahlen

3. Bundestagswahlen seit 1990

Wahljahr	Wahlberechtigte — Wahlbeteiligung	Zweitstimmen								
		ungültig	gültig							
			insgesamt	davon						
			CDU	SPD	DIE LINKE ¹⁾	GRÜNE ²⁾	FDP	AfD	Sonstige	
Grundzahlen										
1990	2 000 546	20 277	1 507 087	681 128	331 018	124 819	92 300	220 355	-	57 467
1994	1 955 482	35 146	1 428 906	586 381	431 920	245 084	70 424	59 283	-	35 814
1998	1 968 023	25 551	1 593 228	460 441	549 942	338 200	62 068	54 233	-	128 344
2002	1 965 378	20 642	1 449 699	426 162	578 726	245 789	61 799	84 882	-	52 341
2005	1 957 755	27 052	1 450 777	372 435	432 778	378 340	69 976	115 009	-	82 239
2009	1 913 559	15 955	1 231 769	383 778	216 593	354 875	73 838	120 635	-	82 050
2013	1 834 259	19 710	1 231 693	477 283	198 714	288 615	60 511	32 101	76 013	174 469
2017	1 767 014	17 604	1 294 448	372 258	171 032	218 212	53 340	101 129	294 069	84 408
Verhältniszahlen in %										
1990	76,3	1,3	98,7	45,2	22,0	8,3	6,1	14,6	-	12,3
1994	74,9	2,4	97,6	41,0	30,2	17,2	4,9	4,1	-	2,5
1998	82,3	1,6	98,4	28,9	34,5	21,2	3,9	3,4	-	8,1
2002	74,8	1,4	98,6	29,4	39,9	17,0	4,3	5,9	-	3,6
2005	75,5	1,8	98,2	25,7	29,8	26,1	4,8	7,9	-	5,7
2009	65,2	1,3	98,7	31,2	17,6	28,8	6,0	9,8	-	6,7
2013	68,2	1,6	98,4	38,8	16,1	23,4	4,9	2,6	6,2	14,2
2017	74,3	1,3	98,7	28,8	13,2	16,9	4,1	7,8	22,7	6,5

1) bis 2004 PDS – 2) 1990: B90/Gr

4. Sitzverteilung der Abgeordneten aus Thüringen im Deutschen Bundestag seit 1990

Wahljahr	Sitze							Sitze im Bundestag insgesamt
	insgesamt	davon						
		CDU	SPD	DIE LINKE ¹⁾	GRÜNE ²⁾	FDP	AfD	
1990	23	12	5	2	1	3	-	662
1994	24	12	6	4	1	1	-	672
1998	25	7	11	5	1	1	-	669
2002	17	6	9	-	1	1	-	603
2005	18	5	6	5	1	1	-	614
2009	18	7	3	5	1	2	-	622
2013	18	9	3	5	1	-	-	631
2017	22	8	3	3	1	2	5	709

1) bis 2004 PDS – 2) 1990: B90/Gr

5. Landtagswahlen seit 1990

Wahljahr	Wahl- berechtigte — Wahl- beteiligung	Landesstimmen								
		ungültig	gültig							
			insgesamt	davon						
				CDU	SPD	DIE LINKE ¹⁾	GRÜNE ²⁾	FDP	AfD	Sonstige
Grundzahlen										
1990	2001 204	37 523	1 398 777	634 769	318 490	136 098	90 643	129 543	-	89 234
1994	1 952 951	39 370	1 421 748	605 608	420 236	235 556	64 041	45 651	-	50 656
1999	1 965 937	15 622	1 161 181	592 474	214 801	247 906	21 617	13 001	-	71 382
2004	1 958 041	42 978	1 010 578	434 088	146 297	263 717	45 649	36 483	-	84 344
2009	1 910 074	19 354	1 054 297	329 302	195 363	288 915	64 912	80 600	-	95 205
2014	1 812 370	13 208	941 719	315 104	116 889	265 428	53 407	23 359	99 545	67 987
Verhältniszahlen in %										
1990	71,8	2,6	97,4	45,4	22,8	9,7	6,5	9,3	-	6,4
1994	74,8	2,7	97,3	42,6	29,6	16,6	4,5	3,2	-	3,6
1999	59,9	1,3	98,7	51,0	18,5	21,3	1,9	1,1	-	6,1
2004	53,8	4,1	95,9	43,0	14,5	26,1	4,5	3,6	-	8,3
2009	56,2	1,8	98,2	31,2	18,5	27,4	6,2	7,6	-	9,0
2014	52,7	1,4	98,6	33,5	12,4	28,2	5,7	2,5	10,6	7,2

1) 1990: LL-PDS, 1994-2004: PDS – 2) 1990: NFGRDJ

6. Sitzverteilung im Thüringer Landtag seit 1990

Wahljahr	Sitze						
	insgesamt	davon					
		CDU	SPD	DIE LINKE ¹⁾	GRÜNE ²⁾	FDP	AfD
1990	89	44	21	9	6	9	-
1994	88	42	29	17	-	-	-
1999	88	49	18	21	-	-	-
2004	88	45	15	28	-	-	-
2009	88	30	18	27	6	7	-
2014	91	34	12	28	6	-	11

1) 1990: LL-PDS, 1994-2004: PDS – 2) 1990: NFGRDJ

II. Wahlen

7. Wahlen der Stadtratsmitglieder in den kreisfreien Städten und Kreistagsmitglieder seit 1990

Wahljahr	Wahlberechtigte — Wahlbeteiligung	Ungültige Stimm- zettel	Gültige Stimmen							
			insgesamt	davon ¹⁾						
				CDU ²⁾	SPD	DIE LINKE ³⁾	GRÜNE ⁴⁾	FDP ⁵⁾	AfD	Sonstige
Grundzahlen										
1990	2 020 841	109 949	4 308 278	1 806 852	843 747	451 275	285 471	331 775	-	589 158
1994	1 953 582	76 976	3 923 508	1 453 451	1 024 854	614 566	250 466	241 520	-	338 651
1999	1 965 591	58 966	3 199 062	1 357 291	781 952	573 156	78 916	137 771	-	269 976
2004	1 960 154	46 490	2 789 248	1 139 898	433 749	687 386	98 190	130 297	-	299 728
2009	1 918 186	43 106	2 887 166	962 648	585 635	597 901	129 824	212 503	-	398 655
2014	1 828 562	36 685	2 668 419	932 984	488 172	584 396	133 477	91 367	15 265	422 758
2019	1 797 605	34 087	3 106 027	847 453	416 495	433 556	232 278	149 463	548 598	478 184
Verhältniszahlen in %										
1990	78,6	6,9	x	41,8	19,5	10,4	6,6	7,7	-	13,6
1994	72,3	5,5	x	37,0	26,1	15,7	6,4	6,2	-	8,6
1999	58,3	5,1	x	42,4	24,4	17,9	2,5	4,3	-	8,4
2004	50,6	4,7	x	40,9	15,6	24,6	3,5	4,7	-	10,7
2009	53,2	4,2	x	33,3	20,3	20,7	4,5	7,4	-	13,8
2014	51,4	3,9	x	35,0	18,3	21,9	5,0	3,4	0,6	15,8
2019	60,3	3,1	x	27,3	13,4	14,0	7,5	4,8	17,7	15,4

1) 1990: einschließlich Listenverbindungen – 2) 1990: einschließlich DA – 3) bis 2004 PDS – 4) 1990: einschließlich Bündnis 90, GRÜNE PARTEI in der DDR, Grüne Liste, Grüne Liga, NF, UFV – 5) 1990: B.F.D.

8. Wahlen der Stadtrats- und Gemeinderatsmitglieder seit 1990

Wahljahr	Wahlberechtigte — Wahlbeteiligung	Ungültige Stimmzettel	Gültige Stimmen							
			insgesamt	davon ¹⁾						
				CDU ²⁾	SPD	DIE LINKE ³⁾	GRÜNE ⁴⁾	FDP ⁵⁾	AfD	Sonstige
Grundzahlen										
1990	2 012 925	58 087	4 502 839	1 664 011	698 523	414 693	213 876	393 487	-	1 127 941
1994	1 948 936	61 477	4 122 929	1 334 125	852 848	513 792	143 882	318 967	-	959 315
1999	1 961 392	49 592	3 380 821	1 170 448	613 958	428 698	42 734	141 052	-	983 931
2004	1 956 910	38 919	2 982 134	971 548	355 155	452 974	55 704	110 819	-	1 035 934
2009	1 915 824	37 152	3 058 076	848 075	440 368	426 361	70 272	143 173	-	1 129 827
2014	1 799 825	31 686	2 795 326	800 567	353 057	388 260	76 363	67 943	10 602	1 098 534
2019	1 779 982	33 579	3 219 450	720 500	295 593	324 403	140 096	109 374	254 393	1 375 091
Verhältniszahlen in %										
1990	78,6	3,7	x	37,0	15,5	9,2	4,7	8,7	-	24,8
1994	72,4	4,4	x	32,4	20,7	12,5	3,5	7,7	-	23,3
1999	58,4	4,3	x	34,6	18,2	12,7	1,3	4,2	-	29,1
2004	50,7	3,9	x	32,6	11,9	15,2	1,9	3,7	-	34,7
2009	53,3	3,6	x	27,7	14,4	13,9	2,3	4,7	-	36,9
2014	51,5	3,4	x	28,6	12,6	13,9	2,7	2,4	0,4	39,3
2019	60,4	3,1	x	22,4	9,2	10,1	4,4	3,4	7,9	42,7

1) 1990: einschließlich Listenverbindungen – 2) 1990: einschließlich DA – 3) bis 2004 PDS – 4) 1990: einschließlich Bündnis 90, GRÜNE PARTEI in der DDR, Grüne Liste, Grüne Liga, NF, UFV – 5) 1990: einschließlich B.F.D., LDP

II. Wahlen

9. Sitzverteilung in den kommunalen Vertretungskörperschaften seit 1990

Wahljahr	Sitze							
	insgesamt	davon ¹⁾						
		CDU ²⁾	SPD	DIE LINKE ³⁾	GRÜNE ⁴⁾	FDP ⁵⁾	AfD	Sonstige
Stadträte in den kreisfreien Städten und Kreistage								
1990	2 458	1 027	466	255	159	203	-	348
1994	1 028	415	294	179	57	54	-	29
1999	1 056	472	278	206	7	22	-	71
2004	1 040	433	165	269	22	32	-	119
2009	1 036	343	201	222	46	78	-	146
2014	1 022	358	181	229	50	33	4	167
2019	1 022	284	131	145	76	51	177	158
Stadt- und Gemeinderäte								
1990	22 739	6 976	1 725	1 145	294	2 302	-	10 297
1994	11 664	3 541	1 604	679	90	966	-	4 784
1999	10 348	3 098	1 302	673	12	384	-	4 879
2004	10 116	2 886	846	759	26	286	-	5 313
2009	9 610	2 415	768	694	37	280	-	5 416
2014	8 556	2 184	569	576	52	162	3	5 010
2019	7 170	1 523	346	355	83	146	197	4 520

1) 1990: einschließlich Listenverbindungen – 2) 1990: einschließlich DA – 3) bis 2004 PDS – 4) 1990: einschließlich Bündnis 90, GRÜNE PARTEI in der DDR, Grüne Liste, Grüne Liga, NF, UFV – 5) 1990: einschließlich B.F.D., LDP

10. Europawahl am 26. Mai 2019 nach Kreisen

Kreisfreie Stadt Landkreis Land	Wahl- berech- tigte	Wahl- beteili- gung	Stimmen								
			un- gültig	gültig							
				insgesamt	davon						
					CDU	SPD	DIE LINKE	GRÜNE	FDP	AfD	Sonstige ¹⁾
Anzahl	%	Anzahl	%								
Stadt Erfurt	165 659	60,7	1,4	99 173	19,7	12,2	15,8	14,8	4,7	16,8	16,0
Stadt Gera	76 771	56,8	1,6	42 876	18,2	9,2	17,3	7,1	4,3	29,6	14,2
Stadt Jena	82 364	65,0	1,1	52 943	15,7	12,0	15,7	20,4	6,5	12,7	17,0
Stadt Suhl	30 717	56,5	1,7	17 059	24,9	11,4	19,5	8,4	3,2	18,4	14,2
Stadt Weimar	49 921	63,0	1,3	31 057	20,0	11,4	15,1	19,4	4,1	14,0	15,9
Stadt Eisenach	33 008	59,5	1,6	19 341	20,0	12,6	14,9	10,3	4,3	20,0	17,8
Eichsfeld	80 973	65,9	1,8	52 391	41,8	8,2	7,2	7,4	4,2	18,7	12,5
Nordhausen	69 807	58,9	1,9	40 290	23,2	13,3	16,1	7,5	4,5	22,3	13,1
Wartburgkreis	98 890	62,6	2,2	60 538	27,9	10,8	12,9	6,6	3,8	22,9	15,0
Unstrut-Hainich- Kreis	84 351	59,5	2,1	49 109	26,8	11,9	12,4	6,9	4,5	23,1	14,4
Kyffhäuserkreis	63 063	59,5	2,8	36 446	24,0	13,5	16,2	4,7	3,7	23,2	14,8
Schmalkalden- Meiningen	104 437	61,2	2,3	62 427	26,1	13,3	13,2	7,0	3,9	22,3	14,3
Gotha	107 910	59,9	2,2	63 190	24,1	14,2	12,4	7,5	3,9	22,8	15,1
Sömmerda	57 450	61,2	2,4	34 323	27,7	9,0	13,7	6,1	4,4	24,7	14,5
Hildburghausen	52 476	64,6	2,1	33 195	25,7	10,0	14,0	5,6	3,3	24,2	17,2
Ilm-Kreis	85 619	63,4	2,0	53 192	22,6	10,2	13,7	8,4	4,2	25,2	15,8
Weimarer Land	66 547	65,8	2,1	42 853	27,6	8,7	11,6	7,6	4,6	24,4	15,6
Sonneberg	48 378	57,5	1,9	27 283	26,2	9,5	14,8	6,2	3,3	26,4	13,6
Saalfeld- Rudolstadt	88 342	61,0	1,9	52 848	23,0	10,6	12,9	6,3	4,6	27,6	15,0
Saale-Holzland- Kreis	68 278	66,1	2,2	44 098	25,8	9,0	14,2	7,2	5,2	23,2	15,4
Saale-Orla-Kreis	67 029	63,4	2,1	41 630	25,1	9,1	13,7	5,4	4,7	27,1	15,0
Greiz	82 940	64,1	2,1	52 058	28,0	9,3	12,3	5,8	4,4	25,5	14,6
Altenburger Land	75 936	56,6	2,5	41 901	25,5	10,9	13,5	5,5	3,9	27,1	13,5
Thüringen	1 740 866	61,5	2,0	1 050 221	24,7	11,0	13,8	8,6	4,4	22,5	15,0
davon kreisfreie Städte	438 440	60,7	1,4	262 449	19,1	11,6	16,1	14,4	4,8	18,1	15,9
Landkreise	1 302 426	61,8	2,1	787 772	26,6	10,8	13,0	6,7	4,2	24,0	14,7

1) BGE, BIG, BP, Bündnis C, DIE DIREKTE!, DIE FRAUEN, Die Grauen, Die Humanisten, Die PARTEI, DIE RECHTE, DIE VIOLETTEN, DIEM25, DKP, FAMILIE, FREIE WÄHLER, Gesundheitsforschung, Graue Panther, III. Weg, LIEBE, LKR, MENSCHLICHE WELT, MLPD, NL, NPD, ÖDP, ÖkoLinX, PARTEI FÜR DIE TIERE, PIRATEN, SGP, TIERSCHUTZ hier!, Tierschutzallianz, Tierschutzpartei, Volksabstimmung, Volt

II. Wahlen

11. Bundestagswahl am 24. September 2017 nach Wahlkreisen

Wahlkreis-Nr.	Wahlkreis Land	Wahlberechtigte	Wahlbeteiligung	ungültig	Stimmen								
					insgesamt	gültig							Sons-tige ¹⁾
						davon							
						CDU	SPD	DIE LINKE	GRÜNE	FDP	AfD		
Anzahl	%	Anzahl	%										
Erststimmen													
189	Eichsfeld – Nordhausen – Kyffhäuserkreis	216 673	73,1	1,4	156 075	38,0	14,3	15,3	2,6	4,9	21,4	3,6	
190	Eisenach – Wartburgkreis – Unstrut-Hainich-Kreis	222 558	73,3	1,4	160 840	34,4	15,2	15,5	3,1	5,0	21,2	5,5	
191	Jena – Sömmerda – Weimarer Land I	203 210	76,4	1,5	152 895	29,2	14,2	21,4	4,9	5,8	19,3	5,2	
192	Gotha – Ilm-Kreis	198 341	74,7	1,7	145 595	29,0	18,6	15,6	3,3	6,0	23,9	3,6	
193	Erfurt – Weimar – Weimarer Land II	221 922	75,8	1,4	165 925	27,3	18,2	18,7	7,1	6,0	17,5	5,3	
194	Gera – Greiz – Altenburger Land	240 738	73,5	1,6	174 113	30,4	11,8	18,7	2,1	5,6	27,3	4,0	
195	Saalfeld-Rudolstadt – Saale-Holzland-Kreis – Saale-Orla-Kreis	229 126	75,0	1,5	169 352	30,9	11,7	17,1	3,4	6,1	26,5	4,4	
196	Suhl – Schmalkalden-Meiningen – Hildburghausen – Sonneberg	234 446	72,6	1,4	167 872	33,5	13,5	18,3	2,6	4,9	22,8	4,4	
	Thüringen	1 767 014	74,3	1,5	1 292 667	31,6	14,6	17,6	3,6	5,5	22,5	4,5	
Zweitstimmen													
189	Eichsfeld – Nordhausen – Kyffhäuserkreis	216 673	73,1	1,5	155 929	33,8	13,9	14,5	3,1	7,7	21,1	6,0	
190	Eisenach – Wartburgkreis – Unstrut-Hainich-Kreis	222 558	73,3	1,4	160 886	30,0	14,4	15,6	3,5	7,2	22,3	7,0	
191	Jena – Sömmerda – Weimarer Land I	203 210	76,4	1,2	153 356	27,4	12,5	18,5	6,2	8,7	19,8	6,9	
192	Gotha – Ilm-Kreis	198 341	74,7	1,5	145 878	27,8	14,0	15,7	3,7	7,7	24,1	7,0	
193	Erfurt – Weimar – Weimarer Land II	221 922	75,8	1,2	166 158	25,4	14,2	19,4	7,6	8,6	18,2	6,7	
194	Gera – Greiz – Altenburger Land	240 738	73,5	1,4	174 392	27,3	11,4	17,4	2,7	8,2	27,1	5,8	
195	Saalfeld-Rudolstadt – Saale-Holzland-Kreis – Saale-Orla-Kreis	229 126	75,0	1,2	169 751	28,1	12,0	16,5	3,0	7,8	25,8	6,7	
196	Suhl – Schmalkalden-Meiningen – Hildburghausen – Sonneberg	234 446	72,6	1,3	168 098	30,3	13,6	16,9	3,3	6,7	23,0	6,1	
	Thüringen	1 767 014	74,3	1,3	1 294 448	28,8	13,2	16,9	4,1	7,8	22,7	6,5	

1) Erststimmen: NPD, PIRATEN, FREIE WÄHLER, ÖDP / Familie ..., MLPD, Die PARTEI, V-Partei³, Einzelbewerber; Zweitstimmen: NPD, PIRATEN, FREIE WÄHLER, ÖDP / Familie..., MLPD, BGE, DM, Die PARTEI, V-Partei³

12. Bundestagswahl am 24. September 2017 nach Kreisen

Kreisfreie Stadt Landkreis Land	Wahl- berech- tigte	Wahl- beteili- gung	un- gültig	Zweitstimmen								
				insgesamt	gültig							Sons- tige ¹⁾
					davon							
					CDU	SPD	DIE LINKE	GRÜNE	FDP	AfD		
Anzahl	%	Anzahl	%									
Stadt Erfurt	166 560	75,6	1,3	124 352	25,2	14,4	19,6	7,0	8,6	18,5	6,7	
Stadt Gera	78 746	72,2	1,2	56 144	22,6	10,5	20,7	3,0	8,3	28,5	6,3	
Stadt Jena	83 027	78,9	0,8	65 054	23,0	13,5	22,8	10,2	9,5	14,4	6,7	
Stadt Suhl	29 677	71,7	1,3	21 007	25,7	13,2	23,3	3,7	7,6	19,9	6,5	
Stadt Weimar	50 104	75,8	1,2	37 520	25,7	13,8	19,3	9,9	8,5	16,1	6,8	
Stadt Eisenach	33 655	73,1	1,4	24 248	25,3	15,0	18,1	4,8	7,6	19,0	10,2	
Eichsfeld	82 004	76,8	1,2	62 267	43,9	11,3	9,2	3,3	8,5	18,2	5,7	
Nordhausen	70 495	70,0	1,8	48 473	28,0	16,5	17,5	3,5	7,1	21,1	6,2	
Wartburgkreis	103 299	74,8	1,3	76 208	31,1	14,3	15,4	3,3	6,6	22,5	6,9	
Unstrut-Hainich-Kreis	85 604	71,7	1,5	60 430	30,6	14,4	14,9	3,2	7,8	23,2	5,8	
Kyffhäuserkreis	64 174	71,7	1,7	45 189	26,0	14,6	18,6	2,4	7,2	25,0	6,3	
Schmalkalden-Meiningen	103 660	73,2	1,3	74 858	32,0	14,0	15,9	3,6	6,8	21,6	6,1	
Gotha	109 619	73,5	1,5	79 376	28,7	14,5	15,5	3,4	7,6	23,2	7,1	
Sömmerda	58 257	73,2	1,6	41 978	29,8	11,9	16,3	2,9	7,7	24,2	7,1	
Hildburghausen	53 456	73,6	1,2	38 896	30,1	13,1	16,1	2,9	6,3	25,2	6,3	
Ilm-Kreis	88 722	76,1	1,4	66 502	26,8	13,4	15,9	4,1	7,8	25,0	7,0	
Weimarer Land	67 184	76,4	1,4	50 610	31,3	11,6	14,4	3,6	8,5	23,7	6,9	
Sonneberg	47 653	70,8	1,2	33 337	29,7	13,3	16,1	2,8	6,6	25,6	5,9	
Saalfeld-Rudolstadt	92 002	73,4	1,2	66 745	26,4	12,2	16,3	3,1	7,6	27,0	7,4	
Saale-Holzland-Kreis	68 855	76,9	1,2	52 285	30,0	11,7	16,9	3,3	8,6	23,5	6,2	
Saale-Orla-Kreis	68 269	75,2	1,3	50 721	28,5	12,2	16,5	2,7	7,2	26,5	6,3	
Greiz	84 711	76,0	1,5	63 402	30,2	11,3	15,7	2,8	8,6	25,6	5,8	
Altenburger Land	77 281	72,1	1,6	54 846	28,9	12,3	16,1	2,3	7,6	27,5	5,3	
Thüringen	1 767 014	74,3	1,3	1 294 448	28,8	13,2	16,9	4,1	7,8	22,7	6,5	
davon												
kreisfreie Städte	441 769	75,2	1,1	328 325	24,4	13,4	20,5	6,9	8,6	19,3	6,9	
Landkreise	1 325 245	73,9	1,4	966 123	30,2	13,1	15,6	3,2	7,6	23,9	6,4	

1) NPD, PIRATEN, FREIE WÄHLER, ÖDP / Familie ..., MLPD, BGE, DM, Die PARTEI, V-Partei³

II. Wahlen

13. Landtagswahl am 14. September 2014 nach Wahlkreisen Wahlkreisstimmen

Wahlkreis-Nr.	Wahlkreis Land	Wahlberechtigte	Wahlbeteiligung	ungültig		insgesamt
				Anzahl	%	Anzahl
1	Eichsfeld I	39 735	55,7	1,1		21 872
2	Eichsfeld II	43 870	54,0	1,6		23 299
3	Nordhausen I	37 189	50,9	1,9		18 555
4	Nordhausen II	35 063	45,6	1,2		15 792
5	Wartburgkreis I	48 094	49,4	1,7		23 372
6	Wartburgkreis II/Eisenach	47 966	52,5	2,2		24 661
7	Wartburgkreis III	44 700	53,7	2,0		23 519
8	Unstrut-Hainich-Kreis I	44 701	49,1	1,5		21 625
9	Unstrut-Hainich-Kreis II	43 242	50,8	2,6		21 374
10	Kyffhäuserkreis I	32 365	51,8	2,5		16 350
11	Kyffhäuserkreis II	34 006	48,8	2,6		16 155
12	Schmalkalden-Meiningen I	47 982	56,6	2,6		26 471
13	Schmalkalden-Meiningen II	44 072	52,2	2,5		22 414
14	Gotha I	40 994	52,8	2,6		21 071
15	Gotha II	40 365	48,6	2,0		19 224
16	Sömmerda I/Gotha III	44 156	55,5	2,6		23 856
17	Sömmerda II	46 779	51,2	1,4		23 588
18	Hildburghausen I/Schmalkalden-Meiningen III	40 611	50,5	1,4		20 226
19	Sonneberg I	34 322	46,6	2,3		15 609
20	Hilburghausen II/Sonneberg II	34 135	50,4	1,7		16 895
21	Suhl/Schmalkalden-Meiningen IV	42 038	51,7	1,8		21 348
22	Ilm-Kreis I	43 785	55,1	2,2		23 616
23	Ilm-Kreis II	47 284	55,4	2,5		25 546
24	Erfurt I	32 380	50,9	2,6		16 065
25	Erfurt II	49 362	54,8	2,2		26 482
26	Erfurt III	48 608	57,4	2,0		27 335
27	Erfurt IV	36 352	54,6	2,0		19 470
28	Saalfeld-Rudolstadt I	41 089	51,2	4,1		20 182
29	Saalfeld-Rudolstadt II	46 609	49,4	3,8		22 145
30	Weimarer Land I/Saalfeld-Rudolstadt III	40 306	59,8	3,0		23 370
31	Weimar I/Weimarer Land II	40 036	54,7	2,0		21 462
32	Weimar II	45 969	55,4	1,6		25 063
33	Saale-Orla-Kreis I	36 147	56,4	2,1		19 974
34	Saale-Orla-Kreis II	34 666	53,3	2,8		17 966
35	Saale-Holzland-Kreis I	34 426	59,2	2,0		19 963
36	Saale-Holzland-Kreis II	36 060	55,7	1,7		19 739
37	Jena I	49 500	57,3	1,2		28 034
38	Jena II	34 175	56,1	1,8		18 822
39	Greiz I	45 405	54,4	2,2		24 179
40	Greiz II	42 167	55,8	1,8		23 103
41	Gera I	42 961	48,5	1,8		20 442
42	Gera II	38 316	46,3	2,8		17 254
43	Altenburger Land I	41 264	49,1	2,4		19 768
44	Altenburger Land II	39 118	44,8	1,9		17 201
	Thüringen	1 812 370	52,7	2,1		934 457

1) FREIE WÄHLER, NPD, PIRATEN

II. Wahlen

Wahlkreisstimmen							Wahlkreis-Nr.
gültig							
davon							
CDU	SPD	DIE LINKE	GRÜNE	FDP	AfD	Sonstige ¹⁾	
%							
55,4	6,7	12,5	5,1	3,4	8,6	8,3	1
55,5	10,6	16,4	3,8	2,5	-	11,1	2
33,0	14,9	31,3	4,5	5,8	-	10,6	3
31,3	13,8	32,9	6,0	1,9	8,1	5,9	4
42,3	17,0	26,3	5,5	3,1	-	5,8	5
37,4	12,6	33,6	7,1	2,4	-	6,9	6
37,0	16,6	29,2	4,3	2,5	-	10,5	7
36,2	17,4	23,4	5,8	2,7	12,6	2,0	8
40,2	16,5	32,0	5,2	-	-	6,0	9
35,1	20,8	31,9	4,9	-	-	7,2	10
36,1	20,7	30,9	-	-	-	12,3	11
39,4	18,9	24,6	9,0	3,0	-	5,1	12
42,0	17,3	26,5	5,6	-	-	8,6	13
38,0	25,6	26,4	-	3,9	-	6,1	14
24,9	38,9	23,7	4,2	2,8	-	5,5	15
39,5	14,8	28,6	7,4	4,6	-	5,1	16
38,3	10,1	25,6	4,1	3,7	10,0	8,2	17
36,6	14,1	30,3	3,5	1,2	9,8	4,4	18
48,1	13,1	30,7	4,1	-	-	4,0	19
44,0	14,1	31,3	4,0	3,1	-	3,5	20
29,5	10,1	40,7	3,8	1,8	-	14,1	21
36,6	11,2	36,4	8,0	2,7	-	5,1	22
34,0	17,1	31,9	5,2	3,2	-	8,7	23
29,2	21,7	36,8	4,7	2,8	-	4,9	24
30,1	17,9	31,0	11,8	3,3	-	5,9	25
33,8	14,9	31,5	11,1	3,5	-	5,2	26
27,6	19,8	37,1	6,8	2,4	-	6,4	27
38,8	13,9	31,2	5,6	4,9	-	5,7	28
41,3	13,6	28,7	6,6	3,7	-	6,0	29
44,7	12,2	28,6	7,8	-	-	6,7	30
45,0	17,5	19,8	4,1	2,8	-	10,8	31
31,1	19,1	28,3	12,1	3,2	-	6,1	32
42,1	11,7	31,8	5,0	4,9	-	4,5	33
39,8	16,7	31,9	5,5	-	-	6,0	34
46,9	9,0	30,0	6,2	3,5	-	4,4	35
41,2	9,6	27,4	4,7	-	14,0	3,2	36
25,5	15,7	29,7	15,9	5,0	7,3	0,9	37
33,0	16,3	34,3	9,6	4,2	-	2,5	38
42,7	11,9	29,9	5,2	5,2	-	5,1	39
34,7	21,6	22,2	2,6	2,7	12,3	3,9	40
33,5	8,4	34,5	5,3	-	14,4	3,9	41
32,2	11,1	41,2	4,8	-	-	10,7	42
34,5	20,6	27,9	3,6	-	-	13,4	43
40,2	12,6	34,7	2,9	-	-	9,7	44
37,7	15,6	29,4	6,0	2,5	2,2	6,6	

II. Wahlen

14. Landtagswahl am 14. September 2014 nach Wahlkreisen Landesstimmen

Wahl- kreis- Nr.	Wahlkreis Land	Wahl- berechtigte	Wahl- beteiligung	ungültig		insgesamt
				Anzahl	%	
1	Eichsfeld I	39 735	55,7	1,1		21 888
2	Eichsfeld II	43 870	54,0	1,2		23 399
3	Nordhausen I	37 189	50,9	1,6		18 615
4	Nordhausen II	35 063	45,6	1,1		15 815
5	Wartburgkreis I	48 094	49,4	1,1		23 529
6	Wartburgkreis II/Eisenach	47 966	52,5	1,4		24 850
7	Wartburgkreis III	44 700	53,7	1,6		23 617
8	Unstrut-Hainich-Kreis I	44 701	49,1	1,4		21 663
9	Unstrut-Hainich-Kreis II	43 242	50,8	1,6		21 600
10	Kyffhäuserkreis I	32 365	51,8	1,6		16 500
11	Kyffhäuserkreis II	34 006	48,8	1,8		16 281
12	Schmalkalden-Meiningen I	47 982	56,6	1,9		26 652
13	Schmalkalden-Meiningen II	44 072	52,2	1,8		22 565
14	Gotha I	40 994	52,8	1,5		21 302
15	Gotha II	40 365	48,6	1,3		19 373
16	Sömmerda I/Gotha III	44 156	55,5	1,6		24 117
17	Sömmerda II	46 779	51,2	1,4		23 601
18	Hildburghausen I/Schmalkalden-Meiningen III	40 611	50,5	1,3		20 243
19	Sonneberg I	34 322	46,6	1,4		15 767
20	Hilburghausen II/Sonneberg II	34 135	50,4	0,9		17 030
21	Suhl/Schmalkalden-Meiningen IV	42 038	51,7	1,3		21 463
22	Ilm-Kreis I	43 785	55,1	1,2		23 853
23	Ilm-Kreis II	47 284	55,4	1,6		25 784
24	Erfurt I	32 380	50,9	1,5		16 249
25	Erfurt II	49 362	54,8	1,1		26 765
26	Erfurt III	48 608	57,4	1,0		27 606
27	Erfurt IV	36 352	54,6	1,2		19 632
28	Saalfeld-Rudolstadt I	41 089	51,2	2,2		20 582
29	Saalfeld-Rudolstadt II	46 609	49,4	2,1		22 539
30	Weimarer Land I/Saalfeld-Rudolstadt III	40 306	59,8	1,5		23 736
31	Weimar I/Weimarer Land II	40 036	54,7	1,6		21 559
32	Weimar II	45 969	55,4	1,0		25 209
33	Saale-Orla-Kreis I	36 147	56,4	0,9		20 211
34	Saale-Orla-Kreis II	34 666	53,3	1,4		18 223
35	Saale-Holzland-Kreis I	34 426	59,2	1,3		20 125
36	Saale-Holzland-Kreis II	36 060	55,7	1,3		19 820
37	Jena I	49 500	57,3	0,8		28 148
38	Jena II	34 175	56,1	0,8		19 002
39	Greiz I	45 405	54,4	1,2		24 416
40	Greiz II	42 167	55,8	1,6		23 152
41	Gera I	42 961	48,5	1,4		20 518
42	Gera II	38 316	46,3	1,5		17 495
43	Altenburger Land I	41 264	49,1	1,6		19 911
44	Altenburger Land II	39 118	44,8	1,3		17 314
	Thüringen	1 812 370	52,7	1,4		941 719

1) Die PARTEI, FREIE WÄHLER, KPD, NPD, PIRATEN, REP

Landesstimmen							Wahlkreis-Nr.
gültig							
davon							
CDU	SPD	DIE LINKE	GRÜNE	FDP	AfD	Sonstige ¹⁾	
%							
54,9	7,3	13,9	4,3	2,2	9,0	8,4	1
52,2	9,2	16,7	3,6	2,2	8,5	7,6	2
31,2	14,1	31,3	4,0	3,7	8,6	7,2	3
26,8	14,6	34,9	6,1	2,6	8,5	6,6	4
42,2	12,3	24,6	3,7	1,7	7,9	7,6	5
31,2	12,6	29,8	6,4	2,1	8,0	9,8	6
33,9	13,9	27,7	4,6	2,3	9,0	8,4	7
34,7	15,1	24,4	5,0	2,5	11,6	6,7	8
32,3	14,2	27,8	4,3	2,9	10,6	7,9	9
28,9	16,5	30,3	3,7	2,4	9,8	8,4	10
30,5	16,2	31,1	3,1	2,0	9,0	8,2	11
35,1	15,1	25,8	5,1	1,9	9,6	7,4	12
36,4	13,6	26,0	4,1	2,5	9,6	8,0	13
33,7	14,0	25,5	4,5	2,5	12,2	7,7	14
27,6	18,8	28,1	4,7	2,0	10,4	8,3	15
35,0	12,5	25,3	4,8	2,9	11,7	7,9	16
34,1	10,5	27,8	4,1	3,3	10,0	10,1	17
37,2	11,6	27,7	3,9	1,4	10,9	7,3	18
37,6	10,8	29,9	3,6	1,6	11,3	5,3	19
37,6	12,5	29,9	3,3	1,9	8,8	6,0	20
28,5	10,7	35,7	4,6	1,7	10,7	8,3	21
31,7	10,8	31,1	5,8	2,2	10,6	7,9	22
28,3	12,1	28,9	5,1	2,5	15,2	7,9	23
26,6	14,5	34,2	4,8	2,3	10,7	6,9	24
26,1	14,1	30,4	11,1	2,8	9,3	6,1	25
28,0	13,4	25,8	13,3	3,3	9,2	7,1	26
24,9	13,9	35,7	7,3	2,6	9,4	6,3	27
31,3	11,6	30,1	4,1	2,7	12,3	7,8	28
31,7	12,9	28,4	4,4	2,5	12,6	7,6	29
35,9	10,5	25,6	5,7	2,7	11,5	8,1	30
40,3	11,3	23,5	4,8	2,5	10,0	7,7	31
29,0	11,9	27,9	14,4	3,2	7,4	6,1	32
37,6	10,4	28,6	3,4	2,4	12,1	5,5	33
34,7	11,0	29,4	4,1	2,0	12,2	6,6	34
35,9	9,0	28,5	5,0	3,0	12,2	6,4	35
34,9	9,6	27,5	5,0	2,4	14,2	6,3	36
26,1	12,3	29,3	15,3	3,9	7,2	5,9	37
27,1	11,9	31,6	11,4	3,6	9,2	5,2	38
35,3	11,5	26,3	4,0	3,0	14,0	5,8	39
34,8	15,2	24,9	3,5	2,4	12,7	6,6	40
29,5	9,3	34,4	5,3	2,3	13,9	5,4	41
28,0	10,1	36,9	4,0	1,8	13,6	5,8	42
34,7	12,5	27,8	3,2	2,1	12,0	7,6	43
36,5	11,3	31,2	3,4	1,3	9,9	6,2	44
33,5	12,4	28,2	5,7	2,5	10,6	7,2	

II. Wahlen

15. Landtagswahl am 14. September 2014 nach Kreisen

Lfd. Nr.	Kreisfreie Stadt Landkreis Land	Wahl- berechtigte	Wahl- beteiligung	ungültig	
				insgesamt	
		Anzahl	%	Anzahl	
1	Stadt Erfurt	166 702	54,8	1,2	90 252
2	Stadt Gera	81 277	47,5	1,4	38 013
3	Stadt Jena	83 675	56,8	0,8	47 150
4	Stadt Suhl	31 207	51,0	1,2	15 728
5	Stadt Weimar	50 475	54,7	1,0	27 312
6	Stadt Eisenach	34 220	53,1	1,5	17 901
7	Eichsfeld	83 605	54,8	1,1	45 287
8	Nordhausen	72 252	48,3	1,3	34 430
9	Wartburgkreis	106 540	51,4	1,3	54 095
10	Unstrut-Hainich-Kreis	87 943	49,9	1,5	43 263
11	Kyffhäuserkreis	66 371	50,3	1,7	32 781
12	Schmalkalden-Meiningen	107 500	54,5	1,8	57 532
13	Gotha	112 596	52,3	1,5	58 075
14	Sömmerda	59 698	51,5	1,4	30 318
15	Hildburghausen	55 102	50,8	1,1	27 688
16	Ilm-Kreis	91 069	55,3	1,4	49 637
17	Weimarer Land	68 216	57,7	1,5	38 766
18	Sonneberg	49 351	46,7	1,2	22 772
19	Saalfeld-Rudolstadt	95 318	51,0	2,2	47 547
20	Saale-Holzland-Kreis	70 486	57,4	1,3	39 945
21	Saale-Orla-Kreis	70 813	54,9	1,2	38 434
22	Greiz	87 572	55,1	1,4	47 568
23	Altenburger Land	80 382	47,0	1,5	37 225
24	Thüringen	1 812 370	52,7	1,4	941 719
	davon				
25	kreisfreie Städte	447 556	53,4	1,2	236 356
26	Landkreise	1 364 814	52,4	1,5	705 363

1) Die PARTEI, FREIE WÄHLER, KPD, NPD, PIRATEN, REP

II. Wahlen

Landesstimmen							Lfd. Nr.
gültig							
davon							
CDU	SPD	DIE LINKE	GRÜNE	FDP	AfD	Sonstige ¹⁾	
%							
26,5	13,9	30,8	9,8	2,8	9,5	6,6	1
28,8	9,7	35,5	4,7	2,1	13,7	5,6	2
26,5	12,2	30,2	13,7	3,8	8,0	5,6	3
27,5	10,7	37,6	4,6	1,8	10,3	7,5	4
29,2	12,0	28,0	13,8	3,2	7,6	6,2	5
29,9	12,2	31,1	7,1	2,1	7,4	10,1	6
53,5	8,3	15,4	3,9	2,2	8,7	8,0	7
29,2	14,3	33,0	5,0	3,2	8,5	6,9	8
37,6	13,2	26,2	4,2	2,0	8,6	8,1	9
33,5	14,6	26,1	4,6	2,7	11,1	7,3	10
29,7	16,3	30,7	3,4	2,2	9,4	8,3	11
35,8	13,9	26,0	4,5	2,1	9,8	7,8	12
32,0	15,4	26,2	4,7	2,4	11,4	8,0	13
34,4	10,6	27,4	4,2	3,4	10,5	9,6	14
37,1	12,2	28,0	3,8	1,5	10,4	7,0	15
30,0	11,5	29,9	5,4	2,4	12,9	7,9	16
38,3	10,8	24,4	5,3	2,7	10,8	7,8	17
36,5	11,0	31,4	3,4	1,7	10,5	5,6	18
32,2	12,2	28,7	4,3	2,5	12,3	7,8	19
35,4	9,3	28,0	5,0	2,7	13,2	6,3	20
36,2	10,7	29,0	3,7	2,2	12,1	6,0	21
35,0	13,3	25,6	3,8	2,7	13,4	6,2	22
35,6	12,0	29,4	3,3	1,8	11,1	7,0	23
33,5	12,4	28,2	5,7	2,5	10,6	7,2	24
27,5	12,3	31,6	9,7	2,8	9,6	6,5	25
35,5	12,4	27,0	4,3	2,4	10,9	7,5	26



II. Wahlen

16. Wahlen der Stadtratsmitglieder in den kreisfreien Städten und Kreistagsmitglieder am 26. Mai 2019 nach Kreisen

Lfd. Nr.	Kreisfreie Stadt Landkreis Land	Wahlberechtigte	Wahlbeteiligung	Ungültige Stimmzettel	Gültige Stimmen				
					insgesamt	davon			
						CDU	SPD	DIE LINKE	GRÜNE
Anzahl	%	Anzahl	%						
1	Stadt Erfurt	172 389	58,4	3,2	289 922	19,6	17,1	16,5	11,8
2	Stadt Gera	78 537	56,3	3,2	126 400	12,9	6,4	18,3	6,7
3	Stadt Jena	84 990	63,1	2,1	155 905	12,6	12,6	20,4	19,4
4	Stadt Suhl	31 916	54,7	2,1	50 782	29,5	11,9	18,3	5,7
5	Stadt Weimar	51 736	61,5	3,6	91 182	17,5	13,2	16,2	18,5
6	Stadt Eisenach	34 446	57,9	1,8	57 981	20,7	11,9	21,6	10,3
7	Eichsfeld	84 049	64,3	2,8	155 414	48,6	5,1	6,9	5,6
8	Nordhausen	71 062	58,3	3,3	118 458	25,1	15,8	18,4	7,2
9	Wartburgkreis	101 941	61,3	3,4	178 634	35,9	8,8	13,6	5,1
10	Unstrut-Hainich-Kreis	86 696	58,7	3,0	146 637	25,9	18,8	11,7	6,7
11	Kyffhäuserkreis	64 460	60,9	3,6	107 943	24,6	23,5	17,0	3,3
12	Schmalkalden-Meiningen	107 542	60,0	3,2	184 781	26,1	23,9	10,5	7,3
13	Gotha	114 037	57,4	3,3	187 569	25,3	26,5	10,4	6,6
14	Sömmerda	59 228	60,5	3,7	101 895	37,1	8,0	16,9	5,8
15	Hildburghausen	54 089	63,8	3,1	99 242	28,4	9,5	-	4,0
16	Ilm-Kreis	88 590	61,8	3,1	157 319	24,1	9,5	16,8	8,3
17	Weimarer Land	68 754	64,7	3,8	127 144	33,6	6,6	10,7	6,7
18	Sonneberg	50 324	56,1	2,4	81 644	37,3	8,7	19,9	4,1
19	Saalfeld-Rudolstadt	90 284	60,2	3,5	154 292	22,9	15,8	10,9	5,4
20	Saale-Holzland-Kreis	70 515	65,1	3,3	130 876	29,8	7,1	14,9	6,5
21	Saale-Orla-Kreis	69 133	62,5	3,0	124 238	31,9	8,6	13,4	4,0
22	Greiz	85 021	63,2	3,0	154 345	36,7	8,9	12,0	4,2
23	Altenburger Land	77 866	55,7	3,5	123 424	28,1	15,2	14,6	3,9
24	Thüringen	1 797 605	60,3	3,1	3 106 027	27,3	13,4	14,0	7,5
	davon								
25	kreisfreie Städte	454 014	59,0	2,9	772 172	17,6	13,2	18,0	12,8
26	Landkreise	1 343 591	60,8	3,2	2 333 855	30,5	13,5	12,6	5,7

II. Wahlen

			Sitze								Lfd. Nr.
			insgesamt	davon							
FDP	AfD	Sonstige		CDU	SPD	DIE LINKE	GRÜNE	FDP	AfD	Sonstige	
%			Anzahl								
5,4	14,9	14,8	50	10	9	8	6	3	7	7	1
2,7	28,8	24,2	42	6	3	8	3	1	12	9	2
12,8	10,0	12,2	46	6	6	9	9	6	5	5	3
3,3	12,1	19,3	36	11	4	7	2	1	4	7	4
3,6	11,0	19,9	42	7	6	7	8	1	5	8	5
4,5	11,7	19,4	36	7	4	8	4	2	4	7	6
3,8	13,5	16,5	46	22	2	3	3	2	6	8	7
6,9	18,7	8,0	46	12	7	8	3	3	9	4	8
3,3	16,5	16,7	50	18	4	7	3	2	8	8	9
5,4	17,3	14,0	46	12	9	5	3	3	8	6	10
3,0	17,7	10,9	40	10	10	7	1	1	7	4	11
5,7	18,3	8,1	50	13	12	5	4	3	9	4	12
3,2	18,0	10,0	50	13	13	5	3	2	9	5	13
4,9	18,4	9,0	40	15	3	7	2	2	7	4	14
-	12,3	45,8	40	11	4	-	2	-	5	18	15
4,0	20,4	17,0	46	11	4	8	4	2	9	8	16
4,1	17,6	20,8	46	15	3	5	3	2	8	10	17
4,6	24,0	1,4	40	15	3	8	2	2	10	-	18
6,2	22,3	16,5	46	11	7	5	2	3	10	8	19
5,7	16,3	19,7	46	14	3	7	3	3	7	9	20
5,7	20,6	15,8	46	15	4	6	2	3	9	7	21
3,4	20,4	14,3	46	17	4	5	2	2	9	7	22
4,5	22,6	11,0	46	13	7	7	2	2	10	5	23
4,8	17,7	15,4	1022	284	131	145	76	51	177	158	24
6,0	15,3	17,1	252	47	32	47	32	14	37	43	25
4,4	18,4	14,8	770	237	99	98	44	37	140	115	26

II. Wahlen

17. Wahlen der Stadtrats- und Gemeinderatsmitglieder am 26. Mai 2019 nach Kreisen

Lfd. Nr.	Kreisfreie Stadt Landkreis Land	Wahlberechtigte	Wahlbeteiligung	Ungültige Stimmzettel	Gültige Stimmen				
					insgesamt	davon			
						CDU	SPD	DIE LINKE	GRÜNE
Anzahl	%	Anzahl	%						
1	Stadt Erfurt	172 389	58,4	3,2	289 922	19,6	17,1	16,5	11,8
2	Stadt Gera	78 537	56,3	3,2	126 400	12,9	6,4	18,3	6,7
3	Stadt Jena	84 990	63,1	2,1	155 905	12,6	12,6	20,4	19,4
4	Stadt Suhl	31 916	54,7	2,1	50 782	29,5	11,9	18,3	5,7
5	Stadt Weimar	51 736	61,5	3,6	91 182	17,5	13,2	16,2	18,5
6	Stadt Eisenach	34 446	57,9	1,8	57 981	20,7	11,9	21,6	10,3
7	Eichsfeld	83 865	64,4	2,7	176 159	42,6	2,7	2,9	0,9
8	Nordhausen	70 871	58,4	3,7	124 932	23,8	12,1	13,8	5,1
9	Wartburgkreis	101 776	61,4	3,2	186 832	27,5	4,0	5,0	1,2
10	Unstrut-Hainich-Kreis	86 548	58,9	3,1	153 048	27,1	10,0	7,2	3,2
11	Kyffhäuserkreis	64 354	61,0	3,3	111 156	21,2	15,3	9,7	0,7
12	Schmalkalden-Meiningen	107 330	60,3	3,0	197 288	21,6	14,5	6,1	2,4
13	Gotha	107 128	56,7	3,2	188 607	23,8	16,0	5,7	3,1
14	Sömmerda	59 091	60,5	3,7	111 007	23,3	4,5	9,5	1,8
15	Hildburghausen	53 985	63,7	3,0	100 520	14,8	6,7	9,6	0,4
16	Ilm-Kreis	88 383	61,9	2,9	158 532	22,4	6,7	9,2	1,1
17	Weimarer Land	68 627	64,9	3,9	137 661	18,5	2,4	3,1	2,1
18	Sonneberg	42 655	56,2	2,5	69 108	33,2	5,8	17,8	0,5
19	Saalfeld-Rudolstadt	90 063	60,4	2,8	159 846	21,9	8,1	9,1	3,2
20	Saale-Holzland-Kreis	69 773	65,0	3,3	150 413	20,8	4,7	5,5	-
21	Saale-Orla-Kreis	68 956	62,1	3,2	129 184	17,0	3,6	7,0	0,7
22	Greiz	84 894	63,2	3,2	163 732	20,3	4,1	7,5	0,4
23	Altenburger Land	77 669	56,0	3,8	129 253	23,2	10,6	10,4	0,7
24	Thüringen	1 779 982	60,4	3,1	3 219 450	22,4	9,2	10,1	4,4
25	davon kreisfreie Städte	454 014	59,0	2,9	772 172	17,6	13,3	18,0	12,8
26	Landkreise	1 325 968	60,8	3,2	2 447 278	23,9	7,9	7,6	1,7

II. Wahlen

			Sitze								Lfd. Nr.
			insgesamt	davon							
FDP	AfD	Sonstige		CDU	SPD	DIE LINKE	GRÜNE	FDP	AfD	Sonstige	
%			Anzahl								
5,4	14,9	14,8	50	10	9	8	6	3	7	7	1
2,7	28,8	24,2	42	6	3	8	3	1	12	9	2
12,8	10,0	12,2	46	6	6	9	9	6	5	5	3
3,3	12,1	19,3	36	11	4	7	2	1	4	7	4
3,6	11,0	19,9	42	7	6	7	8	1	5	8	5
4,5	11,7	19,4	36	7	4	8	4	2	4	7	6
2,4	4,7	43,8	636	237	11	6	4	10	13	355	7
6,0	10,5	28,7	232	54	20	23	6	12	12	105	8
1,2	3,9	57,1	474	128	21	20	6	5	13	281	9
1,0	4,4	47,0	398	108	27	14	4	1	5	239	10
0,5	4,3	48,3	330	57	33	19	1	1	6	213	11
3,9	5,4	46,1	480	111	35	17	5	13	11	288	12
2,5	7,5	41,4	406	111	47	20	7	8	15	198	13
2,9	5,5	52,5	390	84	10	16	3	17	9	251	14
0,3	3,2	64,9	320	34	12	21	1	-	5	247	15
2,1	8,7	49,6	266	57	11	15	2	3	12	166	16
1,3	3,8	68,8	452	68	6	6	4	6	5	357	17
4,8	15,4	22,6	128	37	8	20	-	5	14	44	18
4,3	9,6	43,9	324	57	19	22	4	9	13	200	19
1,4	0,3	67,3	722	115	13	20	-	15	2	557	20
6,2	2,3	63,2	550	68	7	23	2	17	5	428	21
2,0	6,0	59,6	468	83	7	21	1	8	13	335	22
1,4	2,8	51,0	342	67	27	25	1	2	7	213	23
3,4	7,9	42,7	7 170	1 523	346	355	83	146	197	4 520	24
6,0	15,3	17,1	252	47	32	47	32	14	37	43	25
2,6	5,6	50,8	6 918	1 476	314	308	51	132	160	4 477	26

II. Wahlen

18. Wahlergebnisse in Thüringen 2014, 2017 und 2019

Merkmal	Europa- wahl am 26.5.2019	Bundestags- wahl ¹⁾ am 24.9.2017	Landtags- wahl ²⁾ am 14.9.2014	Kreistags- wahlen ³⁾ am 26.5.2019	Gemeinderats- wahlen ³⁾ am 26.5.2019
Grundzahlen					
Wahlberechtigte	1 740 866	1 767 014	1 812 370	1 797 605	1 779 982
Wähler	1 071 240	1 312 052	954 927	1 084 204	1 074 646
Gültige Stimmen	1 050 221	1 294 448	941 719	3 106 027	3 219 450
davon entfielen auf					
CDU	259 817	372 258	315 104	847 453	720 500
SPD	115 583	171 032	116 889	416 495	295 593
DIE LINKE	144 866	218 212	265 428	433 556	324 403
GRÜNE	90 409	53 340	53 407	232 278	140 096
FDP	45 715	101 129	23 359	149 463	109 374
AfD	236 579	294 069	99 545	548 598	254 393
NPD	10 003	16 083	34 049	24 478	14 545
Sonstige	147 249	68 325	33 938	453 706	1 360 546
Verhältniszahlen in %					
Wahlbeteiligung	61,5	74,3	52,7	60,3	60,4
Von 100 gültigen Stimmen entfielen auf					
CDU	24,7	28,8	33,5	27,3	22,4
SPD	11,0	13,2	12,4	13,4	9,2
DIE LINKE	13,8	16,9	28,2	14,0	10,1
GRÜNE	8,6	4,1	5,7	7,5	4,4
FDP	4,4	7,8	2,5	4,8	3,4
AfD	22,5	22,7	10,6	17,7	7,9
NPD	1,0	1,2	3,6	0,8	0,5
Sonstige	14,0	5,3	3,6	14,6	42,3
Verteilung der Sitze					
CDU	1	8	34	284	1523
SPD	-	3	12	131	346
DIE LINKE	-	3	28	145	355
GRÜNE	-	1	6	76	83
FDP	-	2	-	51	146
AfD	-	5	11	177	197
NPD	-	-	-	10	18
Sonstige	-	-	-	148	4502
Thüringen	1	22	91	1022	7170

1) Zweitstimmen – 2) Landesstimmen – 3) einschließlich Stadtratswahlen in den kreisfreien Städten