

# Statistischer Bericht

E I - m 5 / 04

Indizes des Auftragseingangs  
und des Umsatzes  
im Produzierenden Gewerbe  
in Thüringen  
Januar 2001 - Mai 2004

---

Bestell - Nr. 05 112

Thüringer Landesamt für Statistik



Herausgeber:  
Thüringer Landesamt für Statistik  
Europaplatz 3, 99091 Erfurt  
Postfach 90 01 63, 99104 Erfurt

Telefon: 0361 37-84642/84647  
Telefax: 0361 37-84699  
Internet: <http://www.tls.thueringen.de>  
E-Mail: [auskunft@tls.thueringen.de](mailto:auskunft@tls.thueringen.de)

Auskunft erteilt:  
Referat: Indizes, Energie,  
Handwerk, Umwelt  
Telefon: 03681 354-242

Herausgegeben im Juli 2004

Heft-Nr.: 222 / 04  
Preis: 5,00 EUR

© Thüringer Landesamt für Statistik, Erfurt, 2004

Für nichtgewerbliche Zwecke sind Vervielfältigung und unentgeltliche Verbreitung, auch auszugsweise, mit Quellenangabe gestattet. Die Verbreitung, auch auszugsweise, über elektronische Systeme/Datenträger bedarf der vorherigen Zustimmung.  
Alle übrigen Rechte bleiben vorbehalten.

## Inhaltsverzeichnis

	Seite
Vorbemerkungen	2
Aktuelle Ergebnisse	4
Grafiken	
1. Auftragseingang und Umsatz im Bergbau und Verarbeitenden Gewerbe	5
2. Auftragseingang und Umsatz im Bergbau und Verarbeitenden Gewerbe nach Hauptgruppen	6
3. Auftragseingang im Bauhauptgewerbe	8
Tabellen	
1. Volumenindex und Wertindex des Auftragseingangs im Verarbeitenden Gewerbe	9
2. Auftragseingang im Verarbeitenden Gewerbe nach Hauptgruppen	10
2.1 Volumenindex	10
2.2 Wertindex	12
3. Auftragseingang im Verarbeitenden Gewerbe nach Wirtschaftszweigen	14
3.1 Volumenindex	14
3.2 Wertindex	16
4. Nachrichtlich: Volumenindex des Auftragseingangs im Verarbeitenden Gewerbe in Deutschland und in Thüringen nach Hauptgruppen	18
5. Volumenindex und Wertindex des Umsatzes im Bergbau und Verarbeitenden Gewerbe	19
6. Umsatz im Bergbau und Verarbeitenden Gewerbe nach Hauptgruppen	20
6.1 Volumenindex	20
6.2 Wertindex	22
7. Umsatz im Bergbau und Verarbeitenden Gewerbe nach Wirtschaftszweigen	24
7.1 Volumenindex	24
7.2 Wertindex	26
8. Auftragseingang im Bauhauptgewerbe	28
8.1 Volumenindex	28
8.2 Wertindex	30

## Vorbemerkungen

Aus Gründen einer möglichst zeitnahen Darstellung der wirtschaftlichen Entwicklung wird bei der Berechnung von Indizes in regelmäßigen Abständen das Basisjahr aktualisiert. Ab Berichtsmonat Januar 2003 erfolgt die Ermittlung und Veröffentlichung der Indizes für das Produzierende Gewerbe auf Basis des Jahres 2000. Um die Vergleichbarkeit der Indizes mit den Vorperioden zu gewährleisten, wurden auch die Ergebnisse der Vorjahre auf die neue Basis umgerechnet.

Gleichzeitig erfolgt der Nachweis der Ergebnisse im Produzierenden Gewerbe auf der Grundlage einer veränderten „Klassifikation der Wirtschaftszweige“. An die Stelle der bisher gültigen „Ausgabe 1993“ tritt die „Ausgabe 2003“.

## Index des Auftragseingangs für das Verarbeitende Gewerbe

Der Auftragseingangsindex hat sich als Frühindikator zur Analyse der konjunkturellen Entwicklung bewährt. Auftragseingänge werden nur für ausgewählte Wirtschaftszweige erhoben, bei denen Bestellung und Lieferung in der Regel nicht zusammenfallen. In dieser Erhebung nicht einbezogen sind insbesondere die Zweige des Bergbaus, der Gewinnung von Steinen und Erden sowie des Ernährungsgewerbes.

Der Auftragseingang ist der Wert (ohne Umsatzsteuer) aller im Berichtsmonat vom Betrieb fest akzeptierten Aufträge auf Lieferungen selbst hergestellter oder in Lohnarbeit gefertigter Erzeugnisse.

## Index des Umsatzes im Bergbau und Verarbeitenden Gewerbe

Durch den Umsatzindex wird die kurzfristige Änderung der Nachfrage nach Erzeugnissen nachgezeichnet. Die absoluten Angaben werden, wie auch der Auftragseingang, im Rahmen des Monatsberichts für Betriebe im Bergbau und Verarbeitenden Gewerbe erhoben. Der Berichtskreis umfasst Betriebe mit im Allgemeinen 20 oder mehr Beschäftigten.

Als Umsatz für den Berichtsmonat gilt die Summe der Rechnungsbeträge (ohne Umsatzsteuer) der mit Dritten abgerechneten Lieferungen und Leistungen. Wie beim Auftragseingang sind auch hier die Verbrauchssteuern einzubeziehen und die Preisnachlässe abzusetzen. Zur Berechnung der Umsatzindizes werden die für fachliche Betriebsteile gemeldeten Umsätze aus eigenen Erzeugnissen und gewerblichen Dienstleistungen herangezogen.

Lieferungen und Leistungen an Empfänger im Bundesgebiet (einschließlich der hier stationierten ausländischen Streitkräfte) gelten als Inlandsumsatz. Alle Lieferungen und Leistungen, die direkt oder über Zollfreigebiete an im Ausland ansässige Empfänger gehen, rechnen zum Auslandsumsatz, ebenso die Lieferungen an inländische Firmen (Experteure), die die bestellten Erzeugnisse ohne weitere Be- und Verarbeitung ins Ausland exportieren. Diese definitorische Abgrenzung zwischen Inland und Ausland gilt sinngemäß auch für die Untergliederung der zu meldenden Auftragseingänge. Der Umsatzindex wird für den gesamten Bereich „Bergbau und Verarbeitendes Gewerbe“ ausgewiesen.

Wie auch beim Auftragseingang werden die Indizes in jeweiligen Preisen als **Wertindex** und preisbereinigt als **Volumenindex** berechnet.

Zur Deflationierung werden Erzeugerpreisindizes für gewerbliche Produkte (Inlands- Auftragseingang und -Umsatz) sowie Preisindizes für die Ausfuhr (Auslands- Auftragseingang und -Umsatz) verwendet.

Die Berechnung und Veröffentlichung der Indizes erfolgt in der Gliederung der WZ 2003 nach fachlichen Betriebsteilen.

## Index des Auftragseingangs für das Bauhauptgewerbe

Die Erhebung des Auftragseingangs für das Bauhauptgewerbe erfolgt im Rahmen des Monatsberichts im Bauhauptgewerbe. Der Berichtskreis umfasst die Betriebe des Bauhauptgewerbes mit 20 und mehr Beschäftigten sowie alle Arbeitsgemeinschaften. Im Oktober eines jeden Jahres wird aus den Ergebnissen einer für alle Betriebe des Bauhauptgewerbes durchgeführten Jahreserhebung anhand der Zahl der Beschäftigten der Berichtskreis der monatlich meldenden Betriebe neu festgelegt.

Für das Baugewerbe sieht die WZ 2003 keine Untergliederung nach Bauhauptgewerbe bzw. Ausbaugewerbe vor. Um die weitere Anwendung des im ProdGewG<sup>1)</sup> festgelegten Erhebungskonzeptes zu sichern, das von einer Zuordnung der statistischen Beobachtungseinheiten zum Bauhauptgewerbe und Ausbaugewerbe ausgeht, machte sich für Deutschland eine Kompromisslösung erforderlich. Im Sinne des ProdGewG werden dem Bauhauptgewerbe die Gruppen „Vorbereitende Baustellenarbeiten“ (45.1) und „Hoch- und Tiefbau“ (45.2) zugeordnet.

---

1) Gesetz über die Statistik im Produzierenden Gewerbe (ProdGewStatG) in der Fassung der Bekanntmachung vom 21. März 2002 (BGBl. I S. 1181)

Als Auftragseingang gilt der Wert der im Berichtsmonat eingegangenen und vom Betrieb fest akzeptierten Aufträge für baugewerbliche Leistungen.

Die Indizes werden zu jeweiligen Preisen als Wertindizes und preisbereinigt als Volumenindizes berechnet.

Zur Deflationierung werden Preisindizes für Bauwerke verwendet. Die Berechnung und Veröffentlichung der Indizes erfolgt nach Bauarten und Auftraggebern.

### **Zeichenerklärung**

0 weniger als die Hälfte von 1 in der letzten besetzten Stelle, jedoch mehr als nichts

r berichtigte Zahl

### **Abkürzungen**

MD Monatsdurchschnitt im Jahr

Vorj. Vorjahr

u.Ä. und Ähnliches

### **Hinweise**

1. Die Indizes werden z.Zt. auf der Basis 2000 berechnet, d.h. der Index für diesen Zeitraum entspricht 100 Prozent.
2. Veränderungsraten größer/gleich 1000 Prozent werden mit 999,9 Prozent ausgewiesen.
3. Mit der Verordnung (EG) Nr. 586/2001 der Kommission vom 26. März 2001 zur Durchführung der Verordnung des Rates über Konjunkturstatistiken: Definition der industriellen Hauptgruppen (MIGS)“ werden die Hauptgruppen und Verarbeitenden Gewerbe neu abgegrenzt.  
Ab Berichtsmonat Januar 2003 werden die Veröffentlichungen im Thüringer Landesamt für Statistik einheitlich auf die neue Abgrenzung der Hauptgruppen umgestellt.  
Auf den Nachweis der Umsatzindizes für die neu festgelegte fünfte Hauptgruppe „Energie“ muss aus Gründen der Geheimhaltung verzichtet werden. Angaben zum Auftragseingang werden bei den zur Hauptgruppe „Energie“ Wirtschaftszweigen nicht erhoben.
4. Ab dem Berichtsmonat Januar 2003 werden in diesem Statistischen Bericht nachrichtlich auch Indizes des für Deutschland veröffentlicht. Diese Angaben sind der jeweiligen monatlichen Veröffentlichung des Statistischen Bundesamtes aus der Fachserie 4 / Reihe 2.2 entnommen.
5. Durch die Einbeziehung von Nachmeldungen der Betriebe wurden im Rahmen der so genannten Jahreskorrektur Werte für die Vorjahresmonate ermittelt. Hierdurch können die Angaben für das Vorjahr von den bereits für 2003 abweichen.

## **Aktuelle Ergebnisse**

Der Monat Mai war durch einen Anstieg der Bestellungen im **Verarbeitenden Gewerbe** sowie durch einen Rückgang der Aufträge im **Bauhauptgewerbe** im Vergleich zum Mai 2003 gekennzeichnet.

Gegenüber dem vergleichbaren Vorjahresmonat war im Mai 2004 bei den Betrieben des **Verarbeitenden Gewerbes** ein Auftragsanstieg um 16,9 Prozent zu registrieren. Während sich die Auslandsbestellungen gegenüber dem Mai 2003 um 50,3 Prozent erhöhten, nahmen die Inlandsaufträge um 3,9 Prozent zu. Damit registrierten die Betriebe seit Jahresbeginn durchschnittlich 9,4 Prozent mehr Aufträge als im Jahr zuvor.

Spürbar verbessert zeigte sich die Auftragslage bisher besonders bei den **Herstellern von Vorleistungsgütern**. Diese Betriebe verzeichneten in den ersten fünf Monaten dieses Jahres eine Zunahme der eingegangenen Aufträge um 12,7 Prozent gegenüber dem Vorjahr. Auch die **Investitionsgüter- sowie Gebrauchsgüterproduzenten** registrierten bis Ende Mai mehr Bestellungen als im gleichen Zeitraum des Vorjahres. Das Auftragsvolumen dieser Betriebe erhöhte sich um durchschnittlich 4,9 bzw. 2,0 Prozent.

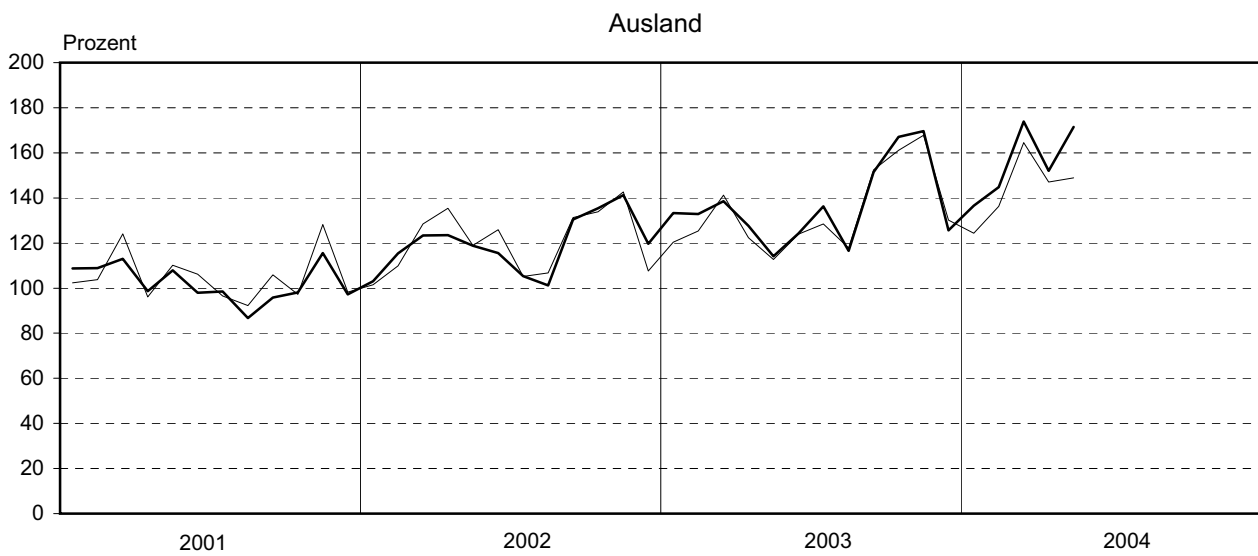
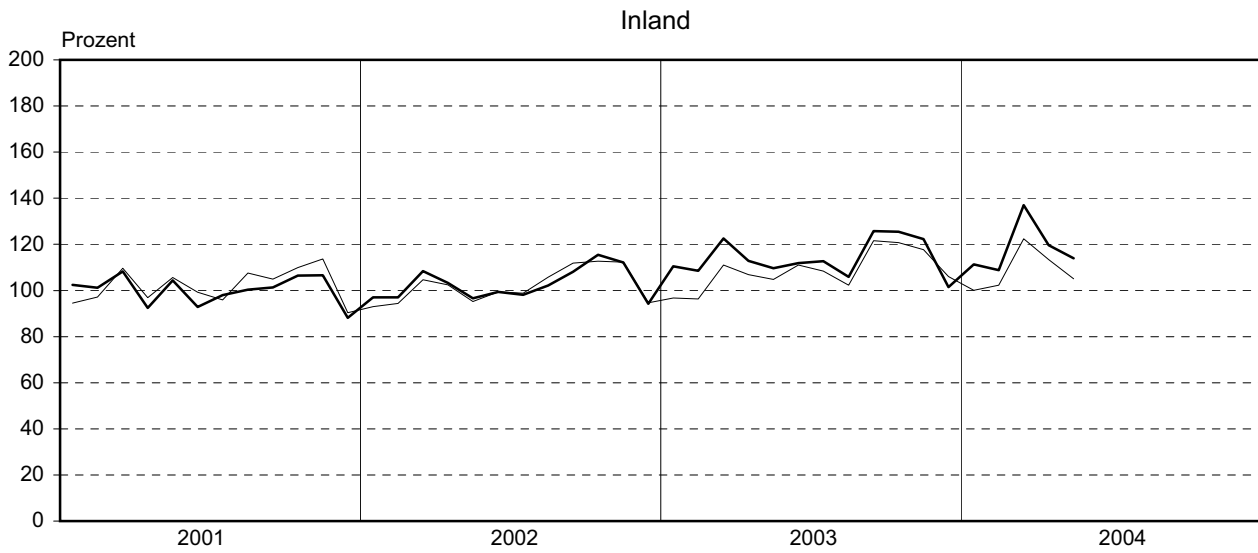
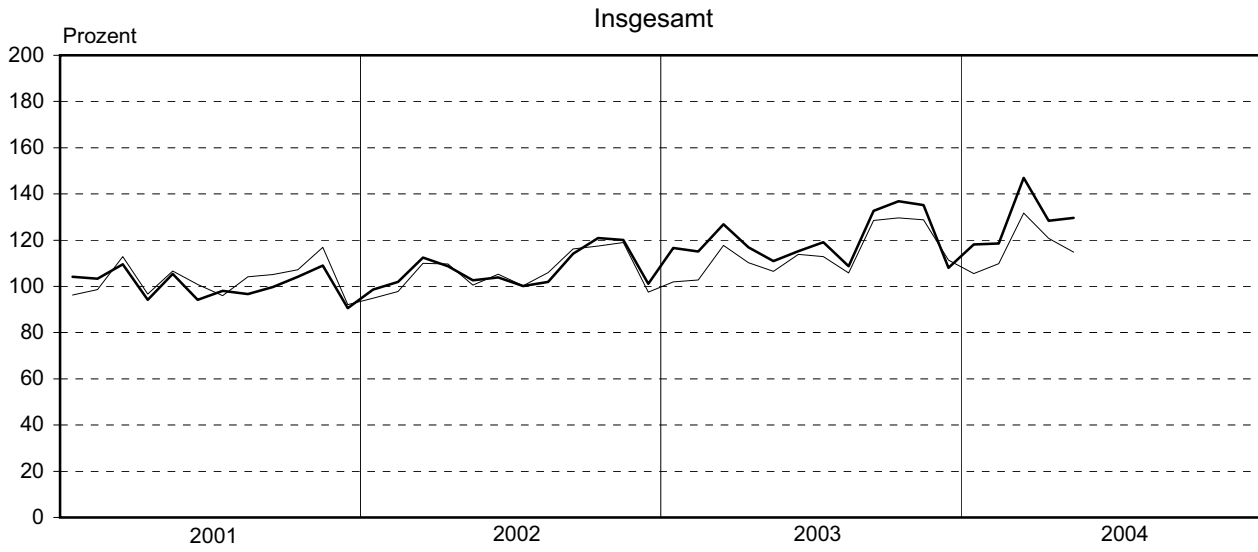
Weniger zufrieden dürften beim Blick in ihre Auftragsbücher dagegen die **Hersteller von Verbrauchsgütern** sein. Diese Betriebe mussten im bisherigen Jahresverlauf einen Rückgang der Bestellungen um 0,8 Prozent verschmerzen.

Die von den Betrieben des Bergbaus und Verarbeitenden Gewerbes getätigten **Umsätze** lagen im Mai preisbereinigt um 5,0 Prozent unter dem Ergebnis des Vormonats und um 7,8 Prozent über dem Niveau vom Mai 2003. Damit realisierten die Betriebe in den ersten fünf Monaten des Jahres 2004 ein um durchschnittlich 8,1 Prozent höheres Umsatzvolumen im Vergleich zum entsprechenden Zeitraum des Vorjahres.

Die Nachfrage nach Bauleistungen im **Bauhauptgewerbe** hat sich im Mai gegenüber dem Vormonat erhöht (13,3 Prozent). Gegenüber dem vergleichbaren Vorjahresmonat war allerdings ein Rückgang der Bestellungen zu vermelden (- 7,3 Prozent). Damit gingen bis Ende Mai 2004 durchschnittlich 0,7 Prozent weniger Aufträge bei den Baubetrieben ein als im Jahr zuvor.

# 1. Auftragseingang und Umsatz im Bergbau und Verarbeitenden Gewerbe

Volumenindex; Basis: 2000



— Auftragseingang      — Umsatz

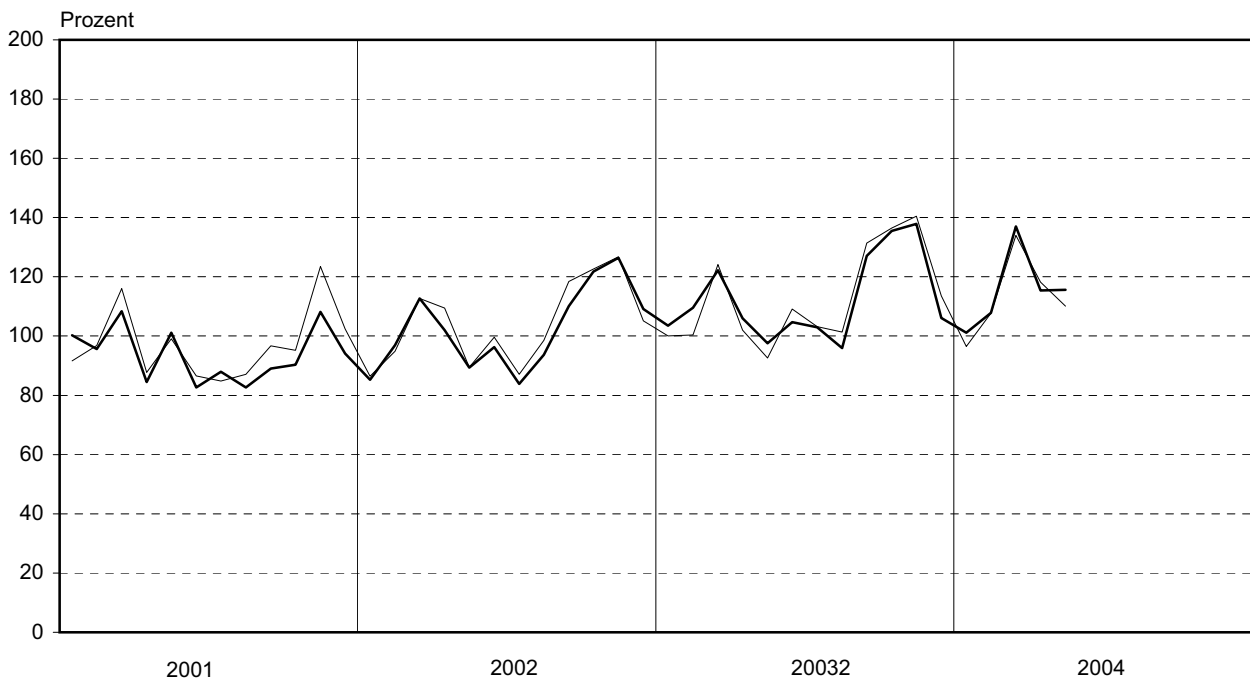
## 2. Auftragseingang und Umsatz im Bergbau und Verarbeitenden Gewerbe nach Hauptgruppen

Volumenindex; Basis 2000

### Vorleistungsgüterproduzenten



### Investitionsgüterproduzenten



— Auftragseingang

— Umsatz

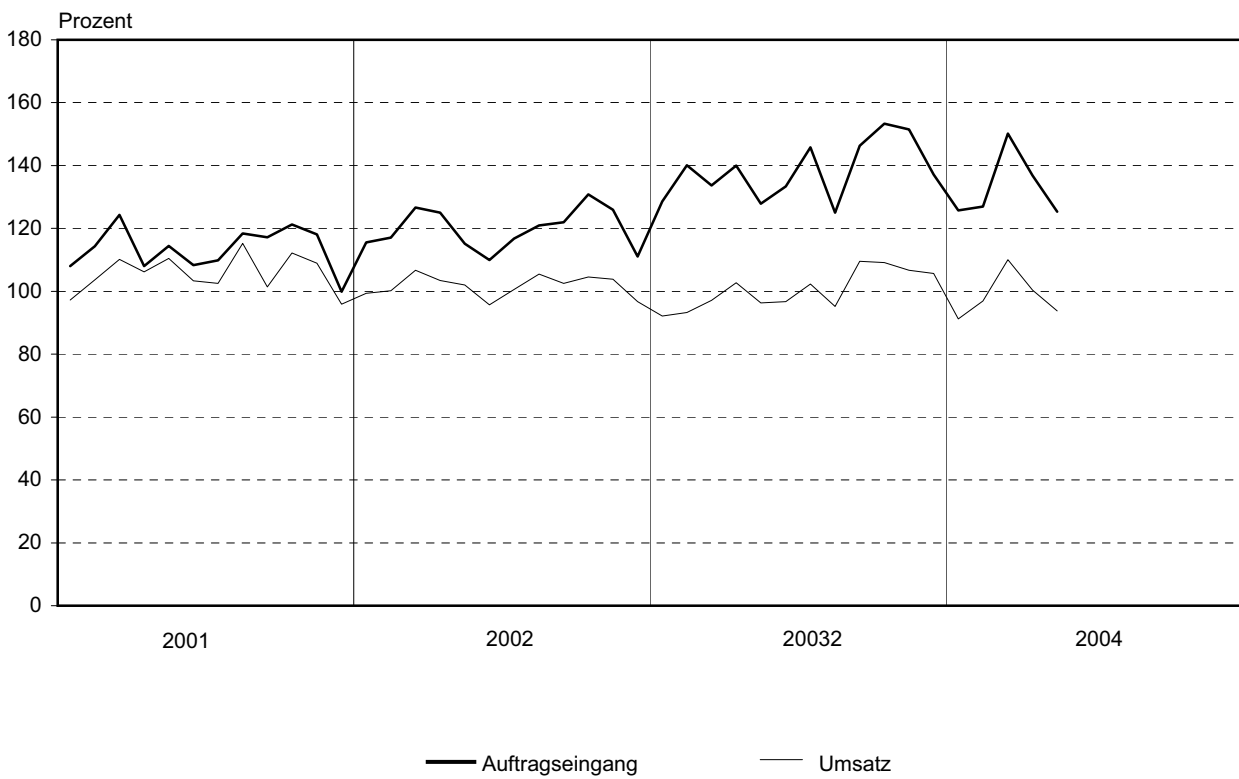


Noch: 2. Auftragseingang und Umsatz im Bergbau und Verarbeitenden Gewerbe nach Hauptgruppen  
Volumenindex; Basis: 2000

Gebrauchsgüterproduzenten



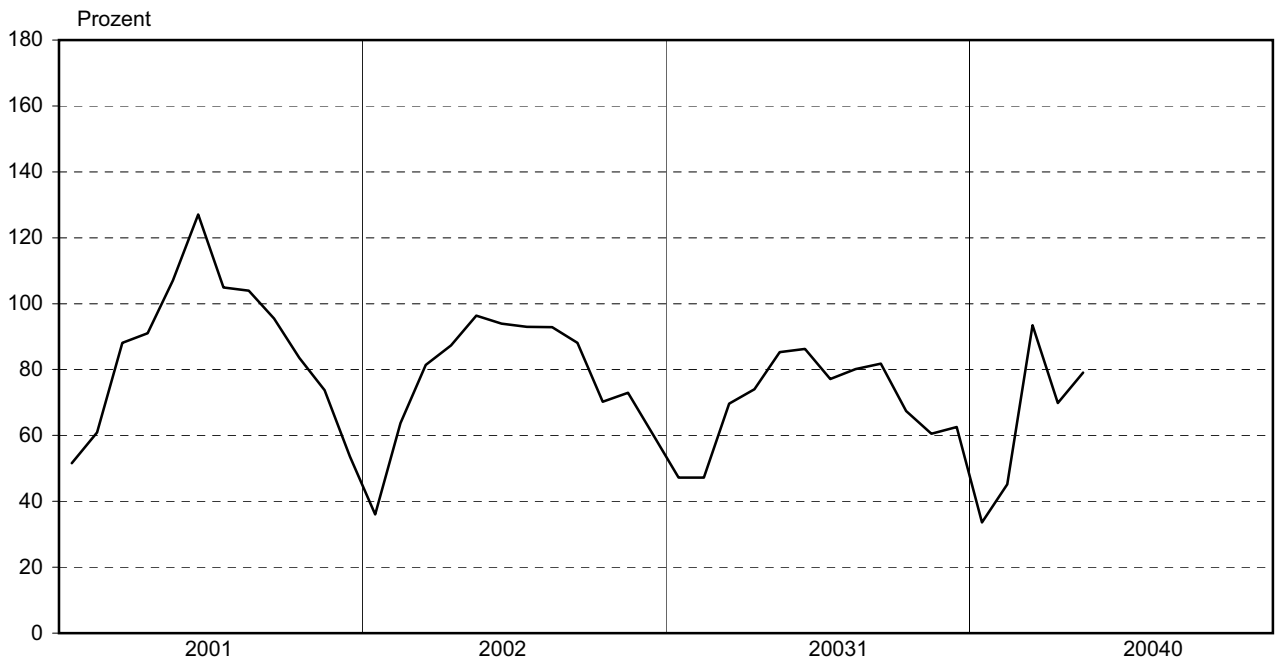
Verbrauchsgüterproduzenten



— Auftragseingang      — Umsatz

### 3. Auftragseingang im Bauhauptgewerbe

Volumenindex; Basis: 2000



# 1. Volumenindex und Wertindex des Auftragseingangs im Verarbeitenden Gewerbe

Basis: 2000

Jahr	Jan.	Feb.	März	April	Mai	Juni	Juli	Aug.	Sep.	Okt.	Nov.	Dez.	MD	Veränderung in %		
														Mai		Jan.-Mai
														gegenüber		
														Vor- monat	Vorj.- monat	Vorj.- zeitraum

## Volumenindex

<b>Insgesamt</b>	Jan.	Feb.	März	April	Mai	Juni	Juli	Aug.	Sep.	Okt.	Nov.	Dez.	MD	Mai	Jan.-Mai	
2001	104,1	103,3	109,5	94,1	105,4	94,2	98,1	96,7	99,8	104,1	109,0	90,5	100,7	12,0	- 1,0	4,9
2002	98,6	102,0	112,5	108,7	102,6	103,8	100,1	101,9	114,2	120,9	120,1	101,1	107,2	- 5,6	- 2,6	1,6
2003	116,6	115,1	126,9	116,9	110,9	115,2	119,1	108,7	132,7	136,8	135,2	108,0	120,2	- 5,1	8,1	11,8
2004	118,2	118,6	147,0	128,4	129,6								128,4	0,9	16,9	9,4
<b>Inland</b>																
2001	102,4	101,2	108,2	92,4	104,4	92,9	98,0	100,4	101,3	106,4	106,6	88,1	100,2	13,0	- 0,1	3,3
2002	97,0	97,0	108,4	103,2	96,6	99,4	98,2	102,2	108,2	115,4	112,1	94,2	102,7	- 6,4	- 7,5	- 1,3
2003	110,4	108,5	122,5	112,9	109,7	111,8	112,7	105,9	125,7	125,5	122,3	101,5	114,1	- 2,8	13,6	12,3
2004	111,3	108,8	137,0	119,6	114,0								118,2	- 4,7	3,9	4,7
<b>Ausland</b>																
2001	108,8	108,8	112,9	98,6	107,9	97,9	98,5	86,8	95,8	98,1	115,5	97,2	102,2	9,4	- 3,2	9,4
2002	103,0	115,4	123,4	123,6	118,8	115,6	105,3	101,2	130,4	135,5	141,3	119,6	119,4	- 3,8	10,1	8,8
2003	133,3	132,9	138,6	127,6	114,1	124,2	136,2	116,5	151,5	167,0	169,6	125,6	136,4	- 10,6	- 4,0	10,7
2004	136,5	144,8	173,8	152,0	171,5								155,7	12,8	50,3	20,4

## Wertindex

<b>Insgesamt</b>	Jan.	Feb.	März	April	Mai	Juni	Juli	Aug.	Sep.	Okt.	Nov.	Dez.	MD	Mai	Jan.-Mai	
2001	104,7	103,8	110,1	94,7	105,9	94,9	98,8	97,4	100,2	104,5	109,1	90,5	101,2	11,9	- 0,4	5,9
2002	98,9	102,2	112,9	109,1	103,1	104,6	100,6	102,3	114,4	120,7	119,6	100,8	107,4	- 5,5	- 2,7	1,3
2003	116,7	114,9	126,8	117,5	111,4	115,7	119,1	108,3	131,9	134,4	132,2	106,4	119,6	- 5,2	8,0	11,6
2004	117,0	117,1	144,8	127,6	129,1								127,1	1,2	15,9	8,2
<b>Inland</b>																
2001	103,0	101,7	108,8	93,1	105,1	93,6	98,7	101,2	101,9	106,9	107,0	88,2	100,8	12,9	0,6	4,2
2002	97,6	97,5	109,2	103,8	97,4	100,3	99,0	102,8	108,8	116,0	112,4	94,5	103,3	- 6,2	- 7,3	- 1,2
2003	110,9	108,8	122,8	113,6	110,5	112,4	113,1	106,0	125,5	124,2	120,8	100,4	114,1	- 2,7	13,5	12,1
2004	110,6	108,0	135,3	119,1	113,7								117,3	- 4,5	2,9	3,5
<b>Ausland</b>																
2001	109,2	109,5	113,6	99,0	108,2	98,6	99,2	87,3	95,9	98,2	114,9	96,4	102,5	9,3	- 2,9	10,7
2002	102,6	114,7	122,8	123,3	118,5	116,3	105,0	100,8	129,4	133,2	138,8	117,6	118,6	- 3,9	9,5	7,8
2003	132,1	131,4	137,7	127,8	113,9	124,6	135,2	114,3	149,2	161,6	162,9	122,7	134,4	- 10,9	- 3,9	10,5
2004	134,3	141,7	170,5	150,5	170,5								153,5	13,3	49,7	19,4

## 2. Auftragseingang im Verarbeitenden Gewerbe nach Hauptgruppen

### 2.1 Volumenindex

Basis: 2000

Jahr	Jan.	Feb.	März	April	Mai	Juni	Juli	Aug.	Sep.	Okt.	Nov.	Dez.	MD	Veränderung in %		
														Mai		Jan.-Mai
														gegenüber		
														Vor- monat	Vorj- monat	Vorj- zeitraum

#### Vorleistungsgüterproduzenten

<b>Insgesamt</b>																
2001	108,1	110,4	112,4	103,6	111,6	108,0	109,6	111,5	111,3	116,8	109,9	88,0	108,4	7,8	1,8	12,4
2002	113,7	110,0	116,5	118,5	118,6	113,2	120,2	113,9	123,3	126,0	120,5	98,2	116,0	0,1	6,3	5,7
2003	135,2	124,8	139,1	133,9	131,5	132,1	142,0	129,9	145,9	147,2	141,9	115,2	134,9	- 1,8	10,8	15,1
2004	143,5	136,2	167,0	151,4	154,0								150,4	1,7	17,1	13,2
<b>Inland</b>																
2001	107,0	108,9	111,3	102,8	112,0	108,6	109,6	114,1	111,1	114,5	111,7	85,2	108,1	9,0	1,6	12,2
2002	109,6	105,1	110,9	114,9	113,6	113,1	118,3	113,6	119,3	121,9	117,1	92,7	112,5	- 1,1	1,4	2,2
2003	129,6	116,5	137,6	129,3	131,3	132,5	140,7	127,3	145,7	146,4	140,9	111,7	132,5	1,5	15,6	16,3
2004	140,2	130,4	162,8	146,6	140,0								144,0	- 4,5	6,6	11,7
<b>Ausland</b>																
2001	111,5	115,3	116,0	106,1	110,5	106,4	109,8	103,2	112,1	124,2	103,9	97,1	109,7	4,2	2,3	12,9
2002	126,8	125,8	134,6	130,1	134,8	113,5	126,0	114,9	136,0	139,4	131,4	116,0	127,4	3,6	22,0	16,6
2003	153,2	151,4	143,9	148,5	131,9	130,7	146,0	138,4	146,6	150,0	145,2	126,5	142,7	- 11,2	- 2,1	11,8
2004	154,1	154,6	180,6	166,6	198,9								171,0	19,4	50,8	17,3

#### Investitionsgüterproduzenten

<b>Insgesamt</b>																		
2001	100,3	95,7	108,4	84,5	101,2	82,7	87,9	82,7	89,0	90,4	108,2	94,1	93,7	19,8	- 3,3	- 0,5		
2002	85,3	96,9	112,7	102,0	89,3	96,2	83,8	93,7	110,1	121,8	126,4	109,1	102,3	- 12,4	- 11,7	- 0,8		
2003	103,5	109,6	122,2	106,0	97,6	104,7	103,0	96,0	127,1	135,5	137,9	106,1	112,4	- 7,9	9,3	10,8		
2004	101,1	107,8	137,0	115,4	115,6								115,4	0,2	18,5	7,1		
<b>Inland</b>																		
2001	96,3	92,3	105,6	79,2	97,0	76,2	86,4	86,0	90,0	96,2	100,1	90,3	91,3	22,5	- 2,1	- 5,1		
2002	83,0	89,7	109,5	92,0	78,4	87,3	79,4	93,2	99,0	113,3	111,3	100,8	94,7	- 14,7	- 19,2	- 3,8		
2003	92,2	100,5	112,6	98,9	91,9	96,5	85,3	90,3	111,3	107,9	107,1	94,2	99,1	- 7,1	17,2	9,6		
2004	86,0	89,0	116,8	97,0	92,4								96,3	- 4,7	0,6	- 3,0		
<b>Ausland</b>																		
2001	108,6	102,7	114,3	95,4	109,8	96,4	91,2	75,8	86,8	78,2	125,0	102,1	98,9	15,2	- 5,5	9,2		
2002	90,1	112,0	119,3	122,7	112,0	114,7	93,2	94,8	133,0	139,2	157,7	126,4	117,9	- 8,7	2,0	4,8		
2003	127,1	128,4	142,2	120,7	109,2	121,8	139,9	108,1	159,9	192,9	201,9	130,8	140,2	- 9,5	- 2,5	12,9		
2004	132,4	147,0	178,9	153,8	163,9								155,2	6,6	50,1	23,7		

Noch: 2. Auftragseingang im Verarbeitenden Gewerbe nach Hauptgruppen  
 Noch: 2.1 Volumenindex  
 Basis: 2000

Jahr	Jan.	Feb.	März	April	Mai	Juni	Juli	Aug.	Sep.	Okt.	Nov.	Dez.	MD	Veränderung in %		
														Mai		Jan.-Mai
														gegenüber		
														Vor- monat	Vorj.- monat	Vorj.- zeitraum

**Gebrauchsgüterproduzenten**

<b>Insgesamt</b>	Jan.	Feb.	März	April	Mai	Juni	Juli	Aug.	Sep.	Okt.	Nov.	Dez.	MD			
2001	101,0	99,9	91,6	87,8	89,1	74,1	84,3	80,7	86,2	101,1	103,4	79,5	89,9	1,4	- 11,1	- 10,7
2002	80,0	77,3	81,2	83,9	81,2	90,9	70,5	71,0	82,9	82,2	80,0	67,2	79,0	- 3,2	- 8,9	- 14,0
2003	80,5	78,9	81,4	71,0	61,8	70,4	67,0	53,7	83,4	78,0	74,4	63,3	72,0	- 13,0	- 23,9	- 7,4
2004	68,8	76,8	91,0	69,2	75,3								76,2	8,8	21,8	2,0
<b>Inland</b>																
2001	104,7	95,5	95,9	92,5	93,6	79,6	87,2	84,4	92,4	103,6	104,2	86,3	93,3	1,2	- 6,4	- 9,3
2002	85,0	77,9	83,1	83,7	81,8	81,1	69,7	72,7	85,2	82,6	84,0	60,7	79,0	- 2,2	- 12,6	- 14,7
2003	84,3	87,1	81,3	74,8	66,3	61,7	70,7	52,9	73,0	79,1	77,5	59,4	72,3	- 11,4	- 19,0	- 4,3
2004	67,4	77,2	86,5	71,3	70,2								74,5	- 1,5	6,0	- 5,4
<b>Ausland</b>																
2001	90,1	112,8	79,0	74,0	75,7	57,9	75,6	69,8	67,7	93,5	101,0	59,4	79,7	2,2	- 24,9	- 15,2
2002	65,3	75,6	75,4	84,4	79,3	119,8	73,0	65,7	76,3	81,0	67,9	86,3	79,2	- 6,1	4,7	- 12,0
2003	69,0	54,6	81,8	59,7	48,7	96,0	55,9	55,9	114,0	74,6	65,2	74,8	70,9	- 18,4	- 38,6	- 17,4
2004	73,1	75,5	104,2	62,9	90,2								81,2	43,3	85,2	29,3

**Verbrauchsgüterproduzenten**

<b>Insgesamt</b>	Jan.	Feb.	März	April	Mai	Juni	Juli	Aug.	Sep.	Okt.	Nov.	Dez.	MD			
2001	108,0	114,3	124,3	108,1	114,4	108,3	109,9	118,4	117,2	121,3	118,1	99,9	113,5	5,8	11,7	16,3
2002	115,6	117,1	126,6	125,0	115,2	109,9	116,8	120,9	121,9	130,9	125,9	111,1	119,7	- 7,9	0,7	5,3
2003	128,6	140,1	133,7	140,0	127,9	133,4	145,8	125,0	146,3	153,3	151,5	137,1	138,6	- 8,6	11,1	11,8
2004	125,7	127,0	150,2	136,8	125,3								133,0	- 8,4	- 2,0	- 0,8
<b>Inland</b>																
2001	105,1	112,2	121,1	104,5	112,3	105,6	103,2	117,3	116,4	118,9	114,8	98,6	110,8	7,4	8,9	12,8
2002	113,8	111,9	116,9	119,3	111,9	102,6	112,4	118,2	117,4	126,4	119,4	108,1	114,8	- 6,2	- 0,4	3,3
2003	124,9	133,4	130,8	137,4	125,3	128,2	145,0	122,3	143,9	152,7	147,9	133,5	135,4	- 8,8	12,0	13,6
2004	123,7	123,0	147,7	134,3	123,0								130,3	- 8,5	- 1,9	- 0,0
<b>Ausland</b>																
2001	131,5	131,7	150,3	136,6	131,4	130,5	164,1	127,8	124,2	140,2	144,5	110,3	135,3	- 3,8	36,1	46,7
2002	130,3	159,0	204,7	171,3	141,7	169,0	152,4	143,3	158,8	167,0	178,4	134,6	159,2	- 17,3	7,8	18,4
2003	158,0	193,9	156,9	161,7	148,5	175,6	152,6	146,2	165,8	158,4	180,4	166,1	163,7	- 8,2	4,8	1,5
2004	141,7	159,4	170,2	157,0	144,1								154,5	- 8,2	- 3,0	- 5,7

Noch: 2. Auftragseingang im Verarbeitenden Gewerbe nach Hauptgruppen  
2.2 Wertindex  
Basis: 2000

Jahr	Jan.	Feb.	März	April	Mai	Juni	Juli	Aug.	Sep.	Okt.	Nov.	Dez.	MD	Veränderung in %		
														Mai		Jan.-Mai
														gegenüber		
														Vor- monat	Vorj.- monat	Vorj.- zeitraum

**Vorleistungsgüterproduzenten**

<b>Insgesamt</b>																
2001	109,2	111,3	113,4	104,1	112,1	108,7	110,0	112,0	111,4	116,8	109,8	87,7	108,9	7,7	2,3	14,2
2002	113,3	109,5	115,9	118,2	118,4	113,3	120,2	114,0	123,4	126,0	120,1	97,7	115,8	0,1	5,6	4,6
2003	135,2	124,5	139,2	134,0	131,4	132,1	141,0	129,2	145,3	146,1	140,5	114,1	134,4	- 1,9	11,0	15,5
2004	141,9	134,8	166,4	151,2	154,3								149,8	2,0	17,5	12,7
<b>Inland</b>																
2001	108,2	109,6	112,1	103,4	112,5	109,3	109,9	114,5	111,3	114,5	111,8	85,0	108,5	8,9	2,3	13,8
2002	109,6	104,8	110,5	114,6	113,5	113,1	118,5	113,7	119,4	122,1	116,7	92,4	112,4	- 1,0	0,8	1,3
2003	129,9	116,5	137,7	129,3	131,3	132,3	140,0	126,5	145,0	145,1	139,6	110,5	132,0	1,5	15,7	16,6
2004	138,6	129,1	162,0	146,0	139,5								143,0	- 4,4	6,3	10,9
<b>Ausland</b>																
2001	112,7	116,7	117,4	106,4	110,6	107,0	110,4	103,9	111,4	123,9	103,1	96,2	110,0	3,9	2,6	15,7
2002	125,4	124,7	133,3	129,8	134,1	113,8	125,7	114,8	136,0	138,7	130,9	114,8	126,8	3,3	21,2	14,8
2003	152,2	150,1	144,1	148,9	131,7	131,2	143,9	138,0	146,4	149,3	143,6	125,6	142,1	- 11,6	- 1,8	12,3
2004	152,5	153,2	180,8	168,2	201,9								171,3	20,0	53,3	17,8

**Investitionsgüterproduzenten**

<b>Insgesamt</b>																		
2001	100,2	95,5	108,4	84,7	101,5	83,1	88,6	83,2	89,4	90,5	107,9	93,7	93,9	19,8	- 3,1	- 0,6		
2002	85,7	97,2	113,5	102,3	90,0	97,1	84,3	93,8	109,7	120,5	125,0	108,3	102,3	- 12,0	- 11,4	- 0,3		
2003	102,9	108,7	121,2	106,4	98,1	105,2	103,3	95,0	125,0	130,4	132,0	103,1	110,9	- 7,8	9,0	10,0		
2004	99,4	105,2	131,9	113,2	113,8								112,7	0,4	16,0	4,9		
<b>Inland</b>																		
2001	96,2	92,0	105,5	79,5	97,4	76,5	87,1	86,6	90,4	96,4	100,1	90,1	91,5	22,5	- 1,9	- 5,3		
2002	83,6	90,5	111,0	92,7	79,6	88,4	80,3	93,8	99,5	113,5	111,5	101,1	95,5	- 14,2	- 18,3	- 2,8		
2003	92,1	100,3	112,2	99,6	93,0	97,3	86,0	90,7	110,6	105,3	104,2	92,3	98,6	- 6,6	16,9	8,7		
2004	85,2	87,7	112,6	95,9	91,7								94,6	- 4,3	- 1,4	- 4,8		
<b>Ausland</b>																		
2001	108,5	102,8	114,3	95,5	110,0	96,9	91,9	76,0	87,3	78,3	124,1	101,2	98,9	15,2	- 5,2	9,4		
2002	90,0	111,2	118,8	122,1	111,6	115,2	92,6	93,9	130,7	135,1	153,0	123,1	116,4	- 8,6	1,4	4,2		
2003	125,1	126,2	139,8	120,5	108,8	121,5	139,3	104,0	155,0	182,7	189,9	125,4	136,5	- 9,7	- 2,5	12,1		
2004	129,1	141,7	172,1	149,4	159,5								150,4	6,8	46,6	21,2		

Noch: 2. Auftragseingang im Verarbeitenden Gewerbe nach Hauptgruppen  
 Noch: 2.2 Wertindex  
 Basis: 2000

Jahr	Jan.	Feb.	März	April	Mai	Juni	Juli	Aug.	Sep.	Okt.	Nov.	Dez.	MD	Veränderung in %		
														Mai		Jan.-Mai
														gegenüber		
														Vor- monat	Vorj.- monat	Vorj.- zeitraum

**Gebrauchsgüterproduzenten**

<b>Insgesamt</b>	Jan.	Feb.	März	April	Mai	Juni	Juli	Aug.	Sep.	Okt.	Nov.	Dez.	MD	Mai	Jan.-Mai	
2001	102,4	101,4	93,2	89,4	90,8	75,7	86,1	82,5	87,9	103,5	105,8	81,2	91,7	1,5	- 9,2	- 8,7
2002	82,3	79,5	83,8	86,4	83,7	93,9	72,6	73,4	85,9	85,0	82,7	69,5	81,6	- 3,1	- 7,8	- 12,9
2003	83,3	82,1	84,7	73,9	64,3	73,4	69,7	55,8	87,0	80,4	76,6	65,4	74,7	- 13,0	- 23,2	- 6,6
2004	70,9	79,1	93,6	71,5	77,6								78,5	8,6	20,7	1,1
<b>Inland</b>																
2001	106,2	97,0	97,6	94,2	95,4	81,3	89,1	86,3	94,4	106,2	106,7	88,3	95,2	1,4	- 4,3	- 7,1
2002	87,7	80,4	85,9	86,4	84,6	84,0	72,1	75,5	88,4	85,6	87,2	62,9	81,7	- 2,2	- 11,4	- 13,4
2003	87,5	90,8	84,7	78,0	69,3	64,6	74,0	55,2	76,4	81,5	79,7	61,1	75,2	- 11,2	- 18,1	- 3,4
2004	69,5	79,7	89,5	73,8	72,8								77,0	- 1,4	5,0	- 6,1
<b>Ausland</b>																
2001	91,2	114,4	80,3	75,5	77,1	59,1	77,1	71,2	68,7	95,4	103,2	60,2	81,1	2,2	- 23,5	- 13,4
2002	66,5	76,9	77,6	86,4	81,2	123,1	74,3	67,4	78,3	83,3	69,5	89,0	81,1	- 6,0	5,3	- 11,4
2003	71,0	56,2	84,9	61,7	49,7	99,6	57,1	57,3	118,4	77,0	67,2	77,9	73,2	- 19,4	- 38,8	- 16,7
2004	74,9	77,4	105,9	64,7	92,1								83,0	42,3	85,2	28,3

**Verbrauchsgüterproduzenten**

<b>Insgesamt</b>	Jan.	Feb.	März	April	Mai	Juni	Juli	Aug.	Sep.	Okt.	Nov.	Dez.	MD	Mai	Jan.-Mai	
2001	109,4	115,8	126,5	110,1	116,6	110,5	111,9	121,0	119,8	124,1	120,8	102,3	115,7	6,0	13,9	18,6
2002	118,0	119,6	129,2	127,6	117,7	112,1	118,8	123,1	124,1	133,5	128,1	113,1	122,1	- 7,8	0,9	5,8
2003	130,8	142,5	136,1	142,6	130,0	135,6	147,9	126,7	148,6	155,2	153,2	138,9	140,7	- 8,8	10,4	11,4
2004	127,5	128,5	151,5	137,2	125,3								134,0	- 8,7	- 3,6	- 1,8
<b>Inland</b>																
2001	106,6	113,7	123,3	106,6	114,6	107,8	105,3	120,0	119,0	121,8	117,7	101,1	113,1	7,5	11,1	15,0
2002	116,3	114,5	119,5	122,0	114,6	104,9	114,6	120,6	119,6	129,1	121,7	110,4	117,3	- 6,1	- 0,0	3,9
2003	127,2	135,9	133,3	140,0	127,7	130,5	147,2	124,1	146,4	154,7	149,8	135,4	137,7	- 8,8	11,4	13,2
2004	125,6	124,4	149,1	134,5	122,9								131,3	- 8,6	- 3,8	- 1,2
<b>Ausland</b>																
2001	132,5	132,6	152,7	138,2	133,0	131,9	165,1	129,2	125,7	142,5	146,6	112,1	136,8	- 3,7	38,3	49,3
2002	131,9	160,9	206,9	173,1	143,0	170,3	152,8	143,8	160,8	168,8	180,3	135,4	160,7	- 17,4	7,5	18,4
2003	159,6	195,7	158,2	163,3	149,0	177,1	153,3	147,9	166,7	158,9	180,6	167,5	164,8	- 8,7	4,2	1,2
2004	142,9	161,1	171,2	158,9	144,7								155,8	- 8,9	- 2,9	- 5,7

### 3. Auftragseingang im Verarbeitenden Gewerbe nach Wirtschaftszweigen

#### 3.1 Volumenindex

Basis: 2000

Wirtschaftszweig	Mai 2004	Dagegen		MD 2004	Veränderung in %		
		April 2004	Mai 2003		Mai		Jan.-Mai
					gegenüber		
					Vor- monat	Vorj.- monat	Vorj.- zeitraum
Textilgewerbe	85,2	88,8	92,5	98,0	- 4,1	- 7,9	- 9,7
Inland	82,7	94,5	91,7	98,7	- 12,5	- 9,8	- 8,0
Ausland	92,3	72,2	94,7	96,1	27,8	- 2,6	- 14,3
Bekleidungs-gewerbe	58,5	63,2	94,7r	63,3	- 7,4	- 38,2	- 47,2
Ledergewerbe	103,8	108,5	118,9r	109,0	- 4,3	- 12,7	- 3,4
Holzgewerbe (ohne Herstellung von Möbeln)	152,9	147,2	133,5	141,2	3,8	14,5	14,6
Inland	124,5	124,6	114,1	117,8	- 0,0	9,1	15,5
Ausland	238,5	215,6	192,3	211,7	10,6	24,0	13,0
Papiergewerbe	151,1	150,8	129,4	152,1	0,2	16,8	14,6
Inland	160,5	163,5	146,0	167,9	- 1,8	9,9	11,5
Ausland	133,8	127,6	98,8	122,9	4,9	35,4	23,3
Verlags-gewerbe, Druck-gewerbe, Vervielfältigung von bespielten Ton-, Bild- und Datenträgern	165,9	166,6	170,8r	165,8	- 0,5	- 2,9	- 1,6
Inland	158,9	161,4	160,6	160,3	- 1,6	- 1,1	0,6
Ausland	347,1	302,1	434,3	308,2	14,9	- 20,1	- 24,6
Herstellung von chemischen Erzeugnissen	117,6	139,3	119,6	137,6	- 15,6	- 1,7	9,0
Inland	124,2	151,0	130,5	143,6	- 17,8	- 4,9	20,0
Ausland	103,4	114,3	96,4	124,8	- 9,5	7,3	- 11,0
Herstellung von Gummi- und Kunststoffwaren	161,4	166,7	143,7r	159,8	- 3,1	12,3	13,2
Inland	143,1	150,0	133,2r	141,8	- 4,6	7,4	11,6
Ausland	246,7	244,4	192,5r	243,8	1,0	28,2	17,8
Glas-gewerbe, Herstellung von Keramik, Verarbeitung von Steinen und Erden	110,3	109,5	103,4r	105,3	0,8	6,7	13,4
Inland	100,5	103,8	100,0r	98,3	- 3,1	0,5	13,1
Ausland	144,1	129,1	115,0r	129,6	11,6	25,3	14,1



Noch: 3. Auftragseingang im Verarbeitenden Gewerbe nach Wirtschaftszweigen  
 Noch: 3.1 Volumenindex  
 Basis: 2000

Wirtschaftszweig	Mai 2004	Dagegen		MD 2004	Veränderung in %		
		April 2004	Mai 2003		Mai		Jan.-Mai
					gegenüber		
					Vor- monat	Vorj.- monat	Vorj.- zeitraum
Metallerzeugung und -bearbeitung	125,8	133,6	101,6r	144,6	- 5,9	23,8	30,0
Inland	103,0	119,3	102,3	138,9	- 13,7	0,6	30,5
Ausland	169,2	160,8	100,2	155,4	5,2	68,9	29,1
Herstellung von Metallerzeugnissen	136,0	143,3	124,2r	134,4	- 5,1	9,5	11,2
Inland	127,6	136,7	121,2r	127,4	- 6,7	5,3	8,5
Ausland	177,4	175,7	139,1r	169,2	1,0	27,5	22,4
Maschinenbau	109,6	106,6	105,2	103,3	2,8	4,2	2,4
Inland	101,4	111,0	103,9r	101,3	- 8,6	- 2,4	- 2,0
Ausland	131,3	95,0	108,7r	108,8	38,1	20,8	14,9
Herstellung von Büromaschinen, Datenverarbeitungsgeräten und -einrichtungen	87,7	89,9	48,1	101,4	- 2,4	82,3	15,7
Herstellung von Geräten der Elektrizitätserzeugung, -verteilung u.Ä.	211,7	181,4	169,3r	185,8	16,7	25,0	4,4
Inland	173,6	176,9	166,9r	176,0	- 1,8	4,0	0,5
Ausland	500,8	216,1	187,5r	260,4	131,7	167,1	30,5
Rundfunk- und Nachrichtentechnik	118,8	103,1	80,4r	108,1	15,2	47,8	15,6
Inland	81,8	74,0	62,8r	76,3	10,5	30,2	4,8
Ausland	194,1	162,2	116,0r	172,7	19,7	67,3	27,3
Medizin-, Mess-, Steuer- und Regelungstechnik, Optik, Herstellung von Uhren	106,5	97,0	95,9r	100,8	9,7	11,0	- 3,5
Inland	102,4	98,9	106,4r	101,5	3,5	- 3,8	- 10,3
Ausland	111,3	94,8	83,5	99,9	17,4	33,3	6,0
Herstellung von Kraftwagen und Kraftwagenteilen	141,0	143,7	116,2r	140,1	- 1,9	21,4	13,6
Sonstiger Fahrzeugbau	141,2	118,8	123,1	143,8	18,9	14,7	- 1,7
Inland	129,4	118,1	122,6	137,7	9,5	5,5	1,2
Ausland	433,7	134,5	133,4	295,4	222,4	225,1	- 26,2
Herstellung von Möbeln, Schmuck, Musikinstrumenten, Sportgeräten, Spielwaren und sonstigen Erzeugnissen	58,8	64,7	60,9	66,2	- 9,2	- 3,4	- 4,4
Inland	62,1	67,5	62,2r	68,8	- 7,9	- 0,1	- 2,6
Ausland	26,2	37,7	47,6	41,0	- 30,7	- 45,1	- 26,6

Noch: 3. Auftragseingang im Verarbeitenden Gewerbe nach Wirtschaftszweigen  
 3.2 Wertindex  
 Basis: 2000

Wirtschaftszweig	Mai 2004	Dagegen		MD 2004	Veränderung in %		
		April 2004	Mai 2003		Mai		Jan.-Mai
					gegenüber		
					Vor- monat	Vorj.- monat	Vorj.- zeitraum
Textilgewerbe	86,2	90,1	95,0	99,7	- 4,3	- 9,2	- 11,1
Inland	84,0	96,1	93,1	100,5	- 12,7	- 9,8	- 8,2
Ausland	92,7	72,8	100,3	97,4	27,4	- 7,6	- 18,5
Bekleidungs-gewerbe	58,6	63,5	95,0r	63,7	- 7,8	- 38,3	- 47,0
Ledergewerbe	105,7	110,5	121,5r	111,1	- 4,4	- 13,0	- 3,7
Holzgewerbe (ohne Herstellung von Möbeln)	146,1	140,7	129,7	134,7	3,9	12,6	12,2
Inland	117,3	117,4	109,6	111,1	- 0,1	7,0	12,9
Ausland	233,2	211,0	190,3	206,2	10,5	22,5	10,9
Papiergewerbe	137,6	134,1	120,9	136,3	2,6	13,8	10,5
Inland	151,4	149,7	141,0	156,6	1,2	7,4	7,7
Ausland	112,0	105,2	83,6	98,8	6,5	34,0	19,7
Verlags-gewerbe, Druck-gewerbe, Vervielfältigung von bespielten Ton-, Bild- und Datenträgern	163,7	165,2	172,4	164,3	- 0,9	- 5,0	- 3,2
Inland	157,4	160,4	163,1	159,3	- 1,9	- 3,5	- 1,2
Ausland	329,0	289,6	414,5	295,0	13,6	- 20,6	- 24,4
Herstellung von chemischen Erzeugnissen	117,1	138,2	121,9	136,5	- 15,3	- 3,9	6,8
Inland	123,2	149,0	133,4	142,0	- 17,4	- 7,7	16,5
Ausland	104,1	115,1	97,3	124,7	- 9,5	7,0	- 11,3
Herstellung von Gummi- und Kunststoffwaren	164,5	169,8	147,7r	162,4	- 3,1	11,4	12,2
Inland	145,1	152,1	136,5r	143,3	- 4,6	6,3	10,4
Ausland	254,8	252,2	199,6r	250,9	1,0	27,7	17,3
Glas-gewerbe, Herstellung von Keramik, Verarbeitung von Steinen und Erden	111,0	110,3	103,6	105,9	0,7	7,2	13,1
Inland	100,8	104,3	99,4	98,6	- 3,3	1,5	13,3
Ausland	146,2	131,0	118,0	131,3	11,6	23,9	12,8

Noch: 3. Auftragseingang im Verarbeitenden Gewerbe nach Wirtschaftszweigen  
 Noch: 3.2 Wertindex  
 Basis: 2000

Wirtschaftszweig	Mai 2004	Dagegen		MD 2004	Veränderung in %		
		April 2004	Mai 2003		Mai		Jan.-Mai
					gegenüber		
					Vor- monat	Vorj.- monat	Vorj.- zeitraum
Metallerzeugung und -bearbeitung	141,5	148,3	102,7	156,2	- 4,6	37,8	38,8
Inland	111,1	128,8	103,5	147,2	- 13,7	7,3	36,0
Ausland	199,4	185,6	101,2	173,5	7,4	97,0	43,4
Herstellung von Metallerzeugnissen	139,3	146,3	126,6r	136,7	- 4,8	10,0	11,2
Inland	130,2	139,1	123,7r	129,0	- 6,4	5,2	8,0
Ausland	184,2	181,7	141,3r	174,8	1,4	30,4	24,3
Maschinenbau	114,6	111,3	109,1r	107,7	3,0	5,0	3,1
Inland	106,1	116,0	108,0r	105,8	- 8,5	- 1,7	- 1,2
Ausland	137,2	98,8	111,8r	112,8	38,8	22,7	15,8
Herstellung von Büromaschinen, Datenverarbeitungsgeräten und -einrichtungen	70,7	72,5	42,8	82,3	- 2,5	65,1	4,3
Herstellung von Geräten der Elektrizitätserzeugung, -verteilung u.Ä.	213,3	181,8	168,5r	186,2	17,3	26,6	4,8
Inland	173,8	176,3	165,5r	175,4	- 1,4	5,0	0,7
Ausland	513,4	223,3	191,7r	267,9	129,9	167,8	31,3
Rundfunk- und Nachrichtentechnik	106,1	91,3	75,0r	96,3	16,2	41,5	9,9
Inland	70,2	63,7	57,6r	65,8	10,2	21,9	- 1,6
Ausland	179,0	147,4	110,3r	158,2	21,4	62,2	21,9
Medizin-, Mess-, Steuer- und Regelungstechnik, Optik, Herstellung von Uhren	109,5	99,6	98,7r	103,4	9,9	10,9	- 4,0
Inland	105,3	101,4	109,6r	104,2	3,8	- 4,0	- 10,7
Ausland	114,4	97,4	85,7r	102,5	17,4	33,5	5,6
Herstellung von Kraftwagen und Kraftwagenteilen	142,9	145,5	117,9r	141,7	- 1,8	21,2	13,4
Sonstiger Fahrzeugbau	141,9	120,0	124,5	145,2	18,2	14,0	- 2,0
Inland	129,5	119,2	124,0	138,8	8,6	4,4	0,8
Ausland	449,4	139,0	137,7	305,0	223,3	226,3	- 25,9
Herstellung von Möbeln, Schmuck, Musikinstrumenten, Sportgeräten, Spielwaren und sonstigen Erzeugnissen	61,9	68,0	64,4	69,5	- 8,9	- 3,9	- 5,1
Inland	65,4	70,9	66,0	72,3	- 7,7	- 0,9	- 3,4
Ausland	26,9	38,6	48,6	41,9	- 30,4	- 44,6	- 26,5

#### 4. Nachrichtlich: Volumenindex des Auftragseingangs im Verarbeitenden Gewerbe in Deutschland und in Thüringen nach Hauptgruppen

Basis: 2000

Hauptgruppe	April 2004	Dagegen		MD 2004	Veränderung in %		
		März 2004	April 2003		April		Jan.-April
					gegenüber		
		Vor- monat	Vorj.- monat		Vorj.- zeitraum		
<b>Deutschland</b>							
Insgesamt							
Verarbeitendes Gewerbe	102,8	115,0	96,0r	103,6	- 10,6	7,1	5,4
Vorleistungsgüterproduzenten	105,3	115,4	96,8r	105,5	- 8,8	8,8	7,1
Investitionsgüterproduzenten	103,6	116,7	97,0r	103,9	- 11,2	6,8	5,3
Gebrauchsgüterproduzenten	87,1	99,9	85,5r	90,0	- 12,8	1,9	1,2
Verbrauchsgüterproduzenten	94,7	110,9	91,6r	100,0	- 14,6	3,4	- 0,6
Inland							
Verarbeitendes Gewerbe	96,6	108,5	91,7r	97,6	- 11,0	5,3	4,4
Vorleistungsgüterproduzenten	100,2	110,8	94,7r	100,3	- 9,6	5,8	5,8
Investitionsgüterproduzenten	97,3	109,7	91,2r	98,2	- 11,3	6,7	5,1
Gebrauchsgüterproduzenten	80,4	95,4	83,2r	85,0	- 15,7	- 3,4	- 2,0
Verbrauchsgüterproduzenten	86,8	101,0	85,6r	90,4	- 14,1	1,4	- 2,1
Ausland							
Verarbeitendes Gewerbe	110,7	123,0	101,4r	111,2	- 10,0	9,2	6,5
Vorleistungsgüterproduzenten	113,2	122,5	100,1r	113,7	- 7,6	13,1	8,9
Investitionsgüterproduzenten	109,4	123,1	102,4r	109,3	- 11,1	6,8	5,5
Gebrauchsgüterproduzenten	102,5	110,1	90,7r	101,3	- 6,9	13,0	7,9
Verbrauchsgüterproduzenten	112,5	132,8	104,8r	121,5	- 15,3	7,3	2,0
<b>Thüringen</b>							
Insgesamt							
Verarbeitendes Gewerbe	128,4	147,0	116,9	128,0	- 12,7	9,8	7,7
Vorleistungsgüterproduzenten	151,4	167,0	133,9	149,5	- 9,4	13,0	12,2
Investitionsgüterproduzenten	115,4	137,0	106,0	115,3	- 15,7	8,9	4,5
Gebrauchsgüterproduzenten	69,2	91,0	71,0	76,4	- 23,9	- 2,6	- 1,9
Verbrauchsgüterproduzenten	136,8	150,2	140,0	134,9	- 8,9	- 2,3	- 0,5
Inland							
Verarbeitendes Gewerbe	119,6	137,0	112,9	119,2	- 12,7	5,9	4,9
Vorleistungsgüterproduzenten	146,6	162,8	129,3	145,0	- 9,9	13,4	13,1
Investitionsgüterproduzenten	97,0	116,8	98,9	97,2	- 17,0	- 1,9	- 3,8
Gebrauchsgüterproduzenten	71,3	86,5	74,8	75,6	- 17,5	- 4,7	- 7,7
Verbrauchsgüterproduzenten	134,3	147,7	137,4	132,2	- 9,1	- 2,2	0,4
Ausland							
Verarbeitendes Gewerbe	152,0	173,8	127,6	151,8	- 12,6	19,1	14,0
Vorleistungsgüterproduzenten	166,6	180,6	148,5	164,0	- 7,8	12,2	9,9
Investitionsgüterproduzenten	153,8	178,9	120,7	153,0	- 14,0	27,4	18,1
Gebrauchsgüterproduzenten	62,9	104,2	59,7	78,9	- 39,6	5,4	19,1
Verbrauchsgüterproduzenten	157,0	170,2	161,7	157,1	- 7,8	- 2,9	- 6,3

## 5. Volumenindex und Wertindex des Umsatzes im Bergbau und Verarbeitenden Gewerbe

Basis: 2000

Jahr	Jan.	Feb.	März	April	Mai	Juni	Juli	Aug.	Sep.	Okt.	Nov.	Dez.	MD	Veränderung in %		
														Mai		Jan.-Mai
														gegenüber		
														Vor- monat	Vorj.- monat	Vorj.- zeitraum

### Volumenindex

<b>Insgesamt</b>																
2001	96,3	98,6	112,9	96,7	106,7	100,8	96,0	104,2	105,1	107,1	116,9	92,1	102,8	10,4	2,1	7,1
2002	94,8	97,8	110,0	109,7	100,5	105,3	100,3	105,9	116,2	117,4	119,0	97,6	106,2	- 8,4	- 5,8	0,3
2003	101,9	102,8	117,7	110,3	106,5	113,9	112,9	105,8	128,5	129,7	128,8	111,4	114,2	- 3,4	5,9	5,1
2004	105,5	109,9	131,8	120,8	114,8								116,5	- 5,0	7,8	8,1
<b>Inland</b>																
2001	94,6	97,1	109,7	96,8	105,7	99,2	95,9	107,6	104,9	109,9	113,7	90,4	102,1	9,1	0,8	5,0
2002	92,9	94,4	104,7	102,4	95,3	99,4	98,9	105,7	111,9	112,7	112,3	94,7	102,1	- 7,0	- 9,8	- 2,8
2003	96,7	96,3	111,0	106,9	104,8	111,1	108,4	102,3	121,6	120,7	117,7	106,0	108,6	- 2,0	10,0	5,3
2004	100,1	102,3	122,5	113,4	105,1								108,7	- 7,3	0,3	5,4
<b>Ausland</b>																
2001	102,3	103,8	124,0	96,0	110,2	106,1	96,5	92,3	105,9	97,3	128,1	98,2	105,1	14,7	7,1	14,6
2002	101,5	109,8	128,4	135,4	119,0	125,8	105,2	106,8	131,2	133,8	142,6	107,6	120,6	- 12,1	8,0	10,8
2003	120,3	125,3	141,3	122,4	112,7	123,9	128,4	117,8	152,5	161,1	167,8	130,2	133,6	- 7,9	- 5,3	4,7
2004	124,3	136,3	164,4	147,0	148,9								144,2	1,3	32,1	15,9

### Wertindex

<b>Insgesamt</b>																
2001	97,1	99,5	114,1	98,0	108,1	102,3	97,4	105,6	106,3	108,3	117,8	92,8	103,9	10,4	3,7	8,9
2002	96,0	98,8	111,2	110,9	101,7	106,5	101,4	107,1	117,1	117,9	119,4	98,2	107,2	- 8,3	- 6,0	0,3
2003	102,6	103,5	118,3	111,4	107,5	115,0	113,7	106,2	128,7	128,7	127,5	111,2	114,5	- 3,5	5,7	4,8
2004	105,4	109,7	131,1	121,1	115,4								116,5	- 4,7	7,4	7,3
<b>Inland</b>																
2001	95,5	98,0	111,0	98,3	107,3	100,9	97,3	109,2	106,3	111,3	114,9	91,4	103,5	9,2	2,5	6,8
2002	94,4	95,8	106,3	103,9	96,7	100,9	100,3	107,1	113,2	113,9	113,4	95,8	103,5	- 6,9	- 9,9	- 2,6
2003	97,8	97,3	111,8	108,1	106,0	112,4	109,6	103,4	122,5	120,8	117,6	106,6	109,5	- 2,0	9,6	4,8
2004	100,5	102,8	122,4	114,1	106,0								109,2	- 7,1	0,0	4,8
<b>Ausland</b>																
2001	102,8	104,5	125,0	96,8	111,0	107,0	97,5	93,0	106,4	97,5	128,0	97,8	105,6	14,6	8,0	16,4
2002	101,5	109,4	128,6	135,5	119,0	126,5	105,2	106,9	130,6	131,8	140,6	106,5	120,2	- 12,2	7,3	10,0
2003	119,2	125,0	140,8	122,8	112,8	124,1	128,3	116,0	150,5	156,3	162,1	127,6	132,1	- 8,1	- 5,2	4,5
2004	122,7	133,8	161,6	145,8	148,5								142,5	1,8	31,6	14,8

## 6. Umsatz im Bergbau und Verarbeitenden Gewerbe nach Hauptgruppen

### 6.1 Volumenindex

Basis: 2000

Jahr	Jan.	Feb.	März	April	Mai	Juni	Juli	Aug.	Sep.	Okt.	Nov.	Dez.	MD	Veränderung in %		
														Mai		Jan.-Mai
														gegenüber		
														Vor- monat	Vorj.- monat	Vorj.- zeitraum

#### Vorleistungsgüterproduzenten

<b>Insgesamt</b>																
2001	100,1	97,9	111,8	99,3	112,8	113,5	105,2	114,8	115,5	115,3	117,1	81,5	107,1	13,5	5,1	10,7
2002	100,7	99,9	111,0	115,3	111,6	115,1	115,2	115,6	124,6	123,8	122,9	94,0	112,5	- 3,3	- 1,0	3,2
2003	110,7	111,7	125,7	125,3	128,3	132,7	131,8	120,4	142,0	140,7	136,9	117,2	127,0	2,4	15,0	11,7
2004	125,2	122,0	147,1	140,1	135,6								134,0	- 3,2	5,7	11,4
<b>Inland</b>																
2001	98,6	94,8	109,7	99,7	111,5	112,9	106,8	117,9	112,7	114,7	113,9	80,8	106,2	11,9	2,2	10,1
2002	96,2	95,8	104,5	109,8	106,3	111,1	114,5	114,9	122,5	119,9	119,4	93,1	109,0	- 3,1	- 4,7	- 0,3
2003	105,2	104,7	119,3	121,4	126,7	130,8	131,3	117,0	139,4	139,7	135,3	112,9	123,6	4,4	19,1	12,6
2004	121,3	116,2	140,5	135,9	129,0								128,6	- 5,1	1,8	11,4
<b>Ausland</b>																
2001	105,7	109,9	119,7	98,1	117,3	115,5	99,0	102,9	125,8	117,5	128,9	84,1	110,4	19,6	17,1	12,5
2002	117,7	115,5	135,1	136,2	131,2	130,1	117,6	118,3	132,4	138,4	136,2	97,3	125,5	- 3,7	11,8	15,4
2003	131,5	138,0	150,1	139,9	134,1	140,1	133,9	133,1	152,1	144,4	142,7	133,3	139,4	- 4,1	2,2	9,1
2004	139,9	143,6	172,1	156,0	160,5								154,4	2,9	19,7	11,3

#### Investitionsgüterproduzenten

<b>Insgesamt</b>																
2001	91,6	96,8	116,1	87,7	99,0	86,5	84,8	87,1	96,7	95,2	123,5	102,5	97,3	12,9	- 0,8	2,5
2002	86,4	94,9	112,6	109,4	89,5	99,7	87,1	98,6	118,4	122,6	126,7	105,1	104,3	- 18,3	- 9,7	0,3
2003	100,1	100,4	124,1	102,0	92,6	109,1	103,2	101,4	131,4	136,5	140,5	113,6	112,9	- 9,2	3,5	5,4
2004	96,5	107,7	134,0	118,2	110,1								113,3	- 6,8	18,9	9,1
<b>Inland</b>																
2001	88,5	95,6	109,1	85,5	95,4	80,2	80,4	91,4	99,5	102,1	119,7	98,2	95,5	11,5	- 2,0	- 3,5
2002	84,4	89,2	106,7	94,0	77,5	91,4	83,5	98,2	108,3	114,4	113,2	97,8	96,5	- 17,5	- 18,7	- 4,7
2003	91,3	91,1	112,9	95,0	88,1	103,5	88,7	97,1	114,9	110,9	108,9	102,4	100,4	- 7,3	13,6	5,9
2004	84,5	91,3	114,6	101,1	88,5								96,0	- 12,4	0,5	0,3
<b>Ausland</b>																
2001	98,2	99,5	131,1	92,4	107,0	100,3	94,4	77,9	90,5	80,4	131,9	111,7	101,3	15,8	1,5	16,5
2002	90,7	107,3	125,4	142,9	115,3	117,7	95,0	99,5	140,3	140,4	155,9	121,0	120,9	- 19,3	7,7	10,1
2003	119,1	120,7	148,2	117,2	102,3	121,3	134,4	110,6	167,0	191,8	208,8	137,9	139,9	- 12,7	- 11,3	4,5
2004	122,5	143,0	175,8	155,1	156,9								150,7	1,1	53,3	24,0

Noch: 6. Umsatz im Bergbau und Verarbeitenden Gewerbe nach Hauptgruppen  
 Noch: 6.1 Volumenindex  
 Basis: 2000

Jahr	Jan.	Feb.	März	April	Mai	Juni	Juli	Aug.	Sep.	Okt.	Nov.	Dez.	MD	Veränderung in %		
														Mai		Jan.-Mai
														gegenüber		
														Vor- monat	Vorj.- monat	Vorj.- zeitraum

**Gebrauchsgüterproduzenten**

<b>Insgesamt</b>																	
2001	94,9	95,9	111,9	96,7	97,0	89,3	77,4	92,9	98,6	103,4	106,8	91,0	96,3	0,3	- 7,6	- 2,8	
2002	88,4	92,3	100,7	97,5	85,8	106,6	76,2	86,1	97,6	92,2	103,9	82,3	92,5	- 12,0	- 11,5	- 6,4	
2003	89,6	91,2	102,0	85,9	79,2	79,6	81,1	72,6	91,2	92,5	88,4	82,0	86,3	- 7,8	- 7,7	- 3,6	
2004	77,5	88,9	96,2	82,4	79,1								84,8	- 4,0	- 0,1	- 5,3	
<b>Inland</b>																	
2001	92,9	94,9	109,3	96,4	96,3	86,4	74,3	89,2	94,3	104,8	104,0	91,0	94,5	- 0,1	- 11,0	- 6,7	
2002	88,3	87,1	90,7	94,2	82,1	86,3	68,8	81,1	96,0	89,3	95,4	77,3	86,4	- 12,9	- 14,8	- 9,7	
2003	88,6	85,9	104,4	86,1	78,1	76,8	79,7	60,4	88,0	90,2	86,5	79,3	83,7	- 9,3	- 4,8	0,2	
2004	73,9	86,6	93,3	78,2	74,2								81,2	- 5,2	- 5,0	- 8,3	
<b>Ausland</b>																	
2001	102,6	99,7	121,9	97,9	99,4	100,2	89,1	106,9	114,7	98,1	117,0	90,9	103,2	1,5	6,8	13,9	
2002	88,7	112,0	137,9	110,0	100,0	182,7	103,9	104,7	103,6	102,8	135,9	101,2	115,3	- 9,1	0,6	5,2	
2003	93,4	111,1	93,2	85,0	83,5	90,2	86,6	118,2	103,1	100,9	95,6	92,1	96,1	- 1,8	- 16,5	- 15,0	
2004	91,0	97,5	107,0	98,0	97,7								98,2	- 0,3	17,0	5,4	

**Verbrauchsgüterproduzenten**

<b>Insgesamt</b>																	
2001	97,2	103,6	110,2	106,2	110,5	103,3	102,5	115,3	101,4	112,2	109,0	95,9	105,6	4,1	4,1	11,1	
2002	99,4	100,2	106,7	103,5	102,0	95,7	100,6	105,5	102,6	104,5	103,9	96,8	101,8	- 1,4	- 7,7	- 3,0	
2003	92,1	93,3	97,1	102,7	96,3	96,7	102,3	95,2	109,5	109,1	106,7	105,7	100,6	- 6,2	- 5,6	- 5,9	
2004	91,2	96,9	110,0	100,4	93,8								98,5	- 6,6	- 2,6	2,3	
<b>Inland</b>																	
2001	95,9	103,6	110,7	106,2	111,1	103,5	102,5	115,2	101,5	113,2	108,6	96,6	105,7	4,6	4,8	10,8	
2002	99,3	100,4	106,3	103,0	102,2	93,6	99,7	106,2	103,3	105,1	104,0	98,1	101,8	- 0,8	- 8,0	- 3,1	
2003	91,6	91,9	96,9	102,9	96,1	97,1	102,5	95,5	109,5	109,5	107,6	106,2	100,6	- 6,6	- 6,0	- 6,2	
2004	91,3	97,1	110,2	100,7	94,1								98,7	- 6,5	- 2,0	2,9	
<b>Ausland</b>																	
2001	109,9	103,6	105,6	105,9	104,5	102,3	102,2	116,2	100,0	103,1	112,2	89,2	104,6	- 1,3	- 2,5	14,2	
2002	99,9	98,2	111,1	107,9	100,4	115,7	109,2	99,3	95,6	98,9	102,7	83,5	101,9	- 6,9	- 3,9	- 2,3	
2003	97,2	106,6	99,1	101,3	98,0	92,9	100,6	93,1	108,9	105,0	98,7	101,2	100,2	- 3,3	- 2,4	- 3,0	
2004	90,1	95,1	108,7	97,6	90,6								96,4	- 7,2	- 7,6	- 4,0	

Noch: 6. Umsatz im Bergbau und Verarbeitenden Gewerbe nach Hauptgruppen  
6.2 Wertindex  
Basis: 2000

Jahr	Jan.	Feb.	März	April	Mai	Juni	Juli	Aug.	Sep.	Okt.	Nov.	Dez.	MD	Veränderung in %		
														Mai		Jan.-Mai
														gegenüber		
														Vor- monat	Vorj.- monat	Vorj.- zeitraum

**Vorleistungsgüterproduzenten**

<b>Insgesamt</b>																
2001	101,1	98,9	112,7	100,0	113,3	114,2	105,7	115,3	115,7	115,5	117,1	81,4	107,6	13,3	5,8	12,5
2002	100,6	99,7	110,8	115,3	111,5	115,2	115,4	115,9	124,7	123,7	122,9	93,8	112,5	- 3,3	- 1,6	2,2
2003	110,8	111,7	125,9	125,4	128,4	132,7	131,4	119,9	141,6	139,8	136,1	116,6	126,7	2,4	15,2	12,0
2004	124,4	121,2	146,7	140,2	136,6								133,8	- 2,6	6,4	11,1
<b>Inland</b>																
2001	99,7	95,6	110,5	100,4	112,1	113,6	107,3	118,4	113,1	115,0	114,1	80,9	106,7	11,7	2,9	11,7
2002	96,2	95,7	104,4	109,8	106,3	111,3	114,8	115,2	122,6	120,0	119,3	93,0	109,1	- 3,2	- 5,2	- 1,1
2003	105,4	104,8	119,4	121,4	126,8	130,7	130,8	116,5	138,9	138,7	134,4	112,4	123,3	4,5	19,3	12,8
2004	120,4	115,5	140,0	135,6	129,1								128,1	- 4,8	1,9	10,9
<b>Ausland</b>																
2001	106,7	111,2	121,1	98,8	118,1	116,3	99,8	103,3	125,4	117,1	128,6	83,4	110,8	19,5	17,9	15,4
2002	117,0	114,8	134,7	136,0	131,0	129,9	117,9	118,8	132,6	137,9	136,0	96,9	125,3	- 3,7	11,0	14,0
2003	130,9	137,7	150,5	140,5	134,5	140,3	133,7	132,5	151,9	143,8	142,2	132,1	139,2	- 4,3	2,6	9,6
2004	139,2	142,7	172,3	157,6	164,4								155,2	4,3	22,2	11,8

**Investitionsgüterproduzenten**

<b>Insgesamt</b>																
2001	91,4	96,7	116,0	88,0	99,3	86,9	85,4	87,7	97,2	95,5	123,5	102,2	97,5	12,9	- 0,6	2,4
2002	86,8	95,1	113,5	109,9	90,1	100,6	87,6	98,8	118,3	121,5	125,4	104,6	104,4	- 18,0	- 9,3	0,8
2003	99,3	100,2	123,1	102,5	93,1	109,7	103,6	100,7	129,4	131,5	134,7	110,8	111,5	- 9,2	3,3	4,6
2004	94,8	105,2	129,0	115,9	108,2								110,6	- 6,6	16,3	6,7
<b>Inland</b>																
2001	88,3	95,4	109,0	85,9	95,7	80,5	80,9	92,1	100,1	102,5	120,0	98,3	95,7	11,4	- 1,8	- 3,6
2002	85,0	89,9	108,1	94,8	78,7	92,5	84,5	98,9	109,1	114,7	113,5	98,3	97,3	- 17,0	- 17,8	- 3,7
2003	91,2	91,2	112,5	95,8	89,0	104,5	89,6	98,0	114,3	108,4	106,0	100,7	100,1	- 7,1	13,1	5,1
2004	83,6	90,2	110,5	99,9	87,8								94,4	- 12,1	- 1,3	- 1,6
<b>Ausland</b>																
2001	97,9	99,6	131,3	92,5	107,2	100,8	95,0	78,2	91,1	80,5	131,0	110,8	101,3	15,8	1,8	16,7
2002	90,8	106,3	125,1	142,5	114,8	118,2	94,3	98,7	138,2	136,2	151,0	118,3	119,5	- 19,4	7,1	9,7
2003	116,9	119,6	146,0	116,9	101,9	121,0	133,8	106,5	162,0	181,5	196,7	132,5	136,3	- 12,9	- 11,3	3,8
2004	119,2	137,8	168,9	150,6	152,4								145,8	1,2	49,6	21,2



Noch: 6. Umsatz im Bergbau und Verarbeitenden Gewerbe nach Hauptgruppen  
 Noch: 6.2 Wertindex  
 Basis: 2000

Jahr	Jan.	Feb.	März	April	Mai	Juni	Juli	Aug.	Sep.	Okt.	Nov.	Dez.	MD	Veränderung in %		
														Mai		Jan.-Mai
														gegenüber		
														Vor- monat	Vorj.- monat	Vorj.- zeitraum

**Gebrauchsgüterproduzenten**

<b>Insgesamt</b>																	
2001	96,2	97,3	113,8	98,5	98,9	91,2	79,1	94,8	100,7	105,8	109,1	93,0	98,2	0,4	- 5,6	- 0,6	
2002	90,9	94,8	103,7	100,5	88,4	109,6	78,3	89,0	100,9	95,2	107,3	85,0	95,3	- 12,0	- 10,5	- 5,2	
2003	92,7	94,7	105,7	89,3	82,3	82,8	84,2	75,4	94,8	95,1	90,7	84,4	89,3	- 7,8	- 6,9	- 2,9	
2004	79,5	91,3	99,1	84,9	81,4								87,2	- 4,0	- 1,0	- 6,1	
<b>Inland</b>																	
2001	94,1	96,4	111,1	98,1	98,2	88,2	75,9	91,1	96,4	107,3	106,5	93,2	96,4	0,1	- 9,0	- 4,6	
2002	91,1	89,6	93,7	97,3	84,8	89,3	71,0	84,0	99,5	92,5	98,7	80,0	89,3	- 12,9	- 13,7	- 8,4	
2003	91,9	89,4	108,2	89,7	81,4	80,2	83,1	63,0	91,9	92,8	88,9	81,6	86,8	- 9,2	- 4,0	0,9	
2004	75,9	89,0	96,3	80,8	76,6								83,7	- 5,2	- 5,9	- 9,1	
<b>Ausland</b>																	
2001	103,9	100,9	124,0	99,8	101,3	102,2	91,1	108,9	116,8	100,1	119,0	92,4	105,0	1,5	8,9	16,3	
2002	90,2	114,2	141,4	112,5	102,3	185,9	105,7	107,4	106,2	105,3	139,6	104,0	117,9	- 9,1	1,0	5,8	
2003	95,7	114,6	96,3	87,6	85,6	92,7	88,3	122,0	106,0	103,8	97,8	94,9	98,8	- 2,3	- 16,3	- 14,4	
2004	93,0	99,7	110,0	100,2	99,6								100,5	- 0,6	16,4	4,7	

**Verbrauchsgüterproduzenten**

<b>Insgesamt</b>																	
2001	99,1	105,8	114,0	110,1	115,3	107,9	106,3	119,4	105,2	116,2	112,5	99,1	109,2	4,7	9,1	15,8	
2002	103,6	104,2	110,6	107,6	105,8	99,0	103,9	109,1	105,8	108,0	107,0	99,8	105,4	- 1,6	- 8,2	- 2,3	
2003	95,3	96,1	100,0	105,9	99,1	99,7	105,6	98,5	113,3	113,3	110,6	109,8	103,9	- 6,4	- 6,4	- 6,7	
2004	94,6	100,8	114,6	104,5	97,4								102,4	- 6,8	- 1,7	3,1	
<b>Inland</b>																	
2001	97,8	105,8	114,6	110,2	116,1	108,2	106,5	119,5	105,4	117,3	112,3	99,9	109,5	5,3	9,9	15,4	
2002	103,8	104,6	110,3	107,2	106,2	96,9	103,2	110,0	106,6	108,8	107,3	101,4	105,5	- 1,0	- 8,5	- 2,3	
2003	95,0	94,8	99,9	106,2	99,1	100,3	106,0	98,9	113,5	113,9	111,7	110,5	104,2	- 6,7	- 6,6	- 7,0	
2004	94,9	101,2	114,9	104,9	97,9								102,8	- 6,7	- 1,2	3,8	
<b>Ausland</b>																	
2001	111,8	105,7	108,8	109,3	107,9	105,1	104,9	119,3	103,0	105,5	114,8	91,0	107,3	- 1,2	1,5	19,0	
2002	101,9	100,3	113,7	111,1	102,7	118,5	110,7	100,7	97,9	100,5	104,3	84,6	103,9	- 7,5	- 4,8	- 2,5	
2003	98,4	108,5	101,2	103,0	98,8	94,2	102,1	94,4	111,6	107,4	100,6	103,4	102,0	- 4,1	- 3,8	- 3,7	
2004	91,9	97,3	111,6	100,5	92,8								98,8	- 7,7	- 6,1	- 3,1	

## 7. Umsatz im Bergbau und Verarbeitenden Gewerbe nach Wirtschaftszweigen

### 7.1 Volumenindex

Basis: 2000

Wirtschaftszweig	Mai 2004	Dagegen		MD 2004	Veränderung in %		
		April 2004	Mai 2003		Mai		Jan.-Mai
					gegenüber		
					Vor- monat	Vorj.- monat	Vorj.- zeitraum
Gewinnung von Steinen und Erden, sonstiger Bergbau	85,6	80,7	102,3r	53,7	6,1	- 16,3	- 17,2
Ernährungsgewerbe	109,4	116,1	114,8	114,0	- 5,7	- 4,7	1,2
Inland	107,9	114,6	113,0	112,1	- 5,8	- 4,5	1,1
Ausland	132,9	139,8	142,5	144,0	- 4,9	- 6,7	2,5
Textilgewerbe	81,7	86,0	82,3	92,9	- 5,0	- 0,7	- 2,4
Inland	80,1	88,4	78,3	93,9	- 9,4	2,3	0,4
Ausland	86,9	78,5	94,8	89,5	10,7	- 8,3	- 10,5
Bekleidungsgewerbe	30,5	31,0	56,7r	36,6	- 1,5	- 46,1	- 53,1
Ledergewerbe	106,0	107,0	115,3r	106,8	- 0,9	- 8,0	- 5,5
Holzgewerbe (ohne Herstellung von Möbeln)	136,8	135,6	122,1	131,7	0,9	12,0	14,3
Inland	110,3	113,4	100,9	108,5	- 2,7	9,3	16,1
Ausland	220,9	206,1	189,3	205,3	7,2	16,7	11,3
Papiergewerbe	147,2	151,0	128,0	154,2	- 2,6	15,0	13,4
Inland	155,1	164,3	142,7	166,1	- 5,6	8,7	9,9
Ausland	129,7	121,6	95,7	128,0	6,6	35,5	24,7
Verlagsgewerbe, Druckgewerbe, Vervielfältigung von bespielten Ton-, Bild- und Datenträgern	105,5	108,7	98,3	108,6	- 2,9	7,4	9,4
Inland	103,1	106,5	95,5	107,2	- 3,2	8,0	11,1
Ausland	135,1	135,7	133,8	124,9	- 0,5	0,9	- 6,0
Herstellung von chemischen Erzeugnissen	123,9	139,5	126,2r	133,9	- 11,2	- 1,8	3,4
Inland	130,6	147,1	137,2r	136,7	- 11,2	- 4,8	13,0
Ausland	109,8	123,5	102,8	127,9	- 11,1	6,8	- 13,4
Herstellung von Gummi- und Kunststoffwaren	143,2	146,7	130,8r	141,6	- 2,4	9,5	12,7
Inland	128,5	130,3	121,2r	126,8	- 1,4	6,0	10,9
Ausland	212,6	223,8	175,8r	211,2	- 5,0	20,9	17,9
Glasgewerbe, Herstellung von Keramik, Verarbeitung von Steinen und Erden	100,0	105,9	102,8r	90,9	- 5,5	- 2,7	6,5
Inland	93,9	100,7	99,6r	84,4	- 6,7	- 5,7	6,4
Ausland	137,2	137,7	122,9r	130,7	- 0,3	11,7	6,7

Noch: 7. Umsatz im Bergbau und Verarbeitenden Gewerbe nach Wirtschaftszweigen  
 Noch: 7.1 Volumenindex  
 Basis: 2000

Wirtschaftszweig	Mai 2004	Dagegen		MD 2004	Veränderung in %		
		April 2004	Mai 2003		Mai		Jan.-Mai
					gegenüber		
					Vor- monat	Vorj.- monat	Vorj.- zeitraum
Metallerzeugung und -bearbeitung	155,4	136,3	125,4	141,2	14,0	23,9	12,0
Inland	133,4	142,5	120,4	138,8	- 6,4	10,8	11,3
Ausland	193,4	125,7	134,2	145,4	53,9	44,1	13,1
Herstellung von Metallerzeugnissen	132,2	140,8	125,6r	131,4	- 6,1	5,3	12,9
Inland	125,9	135,3	121,2r	126,1	- 7,0	3,9	12,2
Ausland	165,2	169,3	148,7r	158,8	- 2,5	11,1	15,6
Maschinenbau	108,4	105,4	94,3r	103,4	2,9	15,0	6,2
Inland	102,8	107,4	93,0r	103,7	- 4,4	10,5	7,3
Ausland	124,4	99,8	97,7r	102,8	24,7	27,4	3,4
Herstellung von Büromaschinen, Datenverarbeitungsgeräten und -einrichtungen	87,2	92,5	45,9	101,9	- 5,7	90,0	23,2
Herstellung von Geräten der Elektrizitätserzeugung, -verteilung u.Ä.	149,1	156,0	149,5r	153,3	- 4,4	- 0,3	9,0
Inland	149,8	156,0	149,5	153,6	- 3,9	0,2	11,3
Ausland	143,2	156,2	149,6r	150,2	- 8,3	- 4,3	- 6,9
Rundfunk- und Nachrichtentechnik	102,3	112,5	88,1r	103,1	- 9,0	16,2	20,0
Inland	89,3	101,5	83,3r	93,3	- 12,0	7,2	7,7
Ausland	123,8	130,6	96,0r	119,3	- 5,2	28,9	40,7
Medizin-, Mess-, Steuer- und Regelungstechnik, Optik, Herstellung von Uhren	101,8	100,1	103,3r	100,5	1,7	- 1,4	- 14,5
Inland	94,0	94,2	106,4r	94,6	- 0,2	- 11,6	- 19,7
Ausland	113,6	109,0	98,7	109,3	4,2	15,1	- 6,6
Herstellung von Kraftwagen und Kraftwagenteilen	133,0	155,2	115,0	138,3	- 14,3	15,7	15,2
Sonstiger Fahrzeugbau	121,2	111,4	166,0	117,2	8,8	- 27,0	- 34,0
Inland	115,0	100,7	163,0	109,9	14,2	- 29,5	- 37,2
Ausland	293,6	408,8	250,4	317,0	- 28,2	17,2	30,8
Herstellung von Möbeln, Schmuck, Musikinstrumenten, Sportgeräten, Spielwaren und sonstigen Erzeugnissen	78,2	87,2	82,4r	87,0	- 10,4	- 5,1	- 2,6
Inland	76,9	85,6	80,7r	84,8	- 10,1	- 4,7	- 2,4
Ausland	88,2	100,6	96,1	104,8	- 12,3	- 8,2	- 4,2

Noch: 7. Umsatz im Bergbau und Verarbeitenden Gewerbe nach Wirtschaftszweigen  
7.2 Wertindex  
Basis: 2000

Wirtschaftszweig	Mai 2004	Dagegen		MD 2004	Veränderung in %		
		April 2004	Mai 2003		Mai		Jan.-Mai
					gegenüber		
					Vor- monat	Vorj.- monat	Vorj.- zeitraum
Gewinnung von Steinen und Erden, sonstiger Bergbau	86,9	81,9	105,5r	54,5	6,0	- 17,6	- 18,5
Ernährungsgewerbe	115,3	122,4	118,8	120,1	- 5,8	- 2,9	2,6
Inland	113,9	121,0	117,2	118,3	- 5,9	- 2,8	2,5
Ausland	136,9	144,3	143,0	148,0	- 5,1	- 4,2	4,1
Textilgewerbe	82,7	87,2	84,6	94,3	- 5,2	- 2,3	- 4,0
Inland	81,1	89,8	79,7	95,3	- 9,6	1,8	- 0,3
Ausland	87,5	79,2	99,9	90,8	10,5	- 12,4	- 14,4
Bekleidungsgewerbe	30,4	31,2	56,8r	36,8	- 2,7	- 46,5	- 52,9
Ledergewerbe	107,7	108,9	117,5r	108,9	- 1,1	- 8,3	- 5,8
Holzgewerbe (ohne Herstellung von Möbeln)	130,7	129,7	118,5	125,8	0,7	10,3	12,0
Inland	103,8	107,0	96,7	102,4	- 3,0	7,4	13,8
Ausland	216,0	201,9	187,8	200,1	7,0	15,0	9,2
Papiergewerbe	134,7	135,8	121,0	139,4	- 0,9	11,3	9,4
Inland	145,6	151,1	138,8	155,3	- 3,6	4,9	6,2
Ausland	110,4	101,9	81,4	104,0	8,3	35,6	21,5
Verlagsgewerbe, Druckgewerbe, Vervielfältigung von bespielten Ton-, Bild- und Datenträgern	104,4	108,2	96,7	108,1	- 3,5	8,0	10,6
Inland	102,0	105,8	93,9	106,7	- 3,6	8,6	12,4
Ausland	134,3	137,2	131,6	125,5	- 2,1	2,1	- 4,8
Herstellung von chemischen Erzeugnissen	123,1	138,4	128,4r	133,2	- 11,1	- 4,1	1,5
Inland	129,0	145,1	140,0r	135,7	- 11,1	- 7,9	10,2
Ausland	110,5	124,3	103,7	127,9	- 11,1	6,6	- 13,7
Herstellung von Gummi- und Kunststoffwaren	145,8	149,4	134,3r	143,8	- 2,4	8,6	11,7
Inland	130,2	132,1	124,2r	128,1	- 1,4	4,8	9,7
Ausland	219,4	230,9	181,7r	217,6	- 5,0	20,7	17,7
Glasgewerbe, Herstellung von Keramik, Verarbeitung von Steinen und Erden	99,9	105,7	102,1r	90,8	- 5,4	- 2,1	6,5
Inland	93,4	100,1	98,2r	84,0	- 6,7	- 4,9	6,7
Ausland	140,0	139,8	126,2r	132,5	0,2	10,9	5,7

Noch: 7. Umsatz im Bergbau und Verarbeitenden Gewerbe nach Wirtschaftszweigen  
 Noch: 7.2 Wertindex  
 Basis: 2000

Wirtschaftszweig	Mai 2004	Dagegen		MD 2004	Veränderung in %		
		April 2004	Mai 2003		Mai		Jan.-Mai
					gegenüber		
					Vor- monat	Vorj.- monat	Vorj.- zeitraum
Metallerzeugung und -bearbeitung	176,9	151,5	127,4	153,6	16,8	38,9	20,2
Inland	146,8	155,3	122,6	147,9	- 5,5	19,7	16,6
Ausland	229,0	144,9	135,8	163,5	58,0	68,6	26,3
Herstellung von Metallerzeugnissen	135,5	143,5	128,1r	133,6	- 5,6	5,8	12,8
Inland	128,5	137,4	123,7r	127,7	- 6,5	3,9	11,7
Ausland	172,0	175,0	151,1r	164,1	- 1,7	13,9	17,4
Maschinenbau	113,2	109,9	97,7r	107,7	3,0	15,9	7,0
Inland	107,5	112,3	96,7r	108,3	- 4,3	11,2	8,0
Ausland	129,4	103,4	100,4r	106,3	25,1	28,8	4,3
Herstellung von Büromaschinen, Datenverarbeitungsgeräten und -einrichtungen	70,3	74,6	40,9	82,7	- 5,7	71,9	10,9
Herstellung von Geräten der Elektrizitätserzeugung, -verteilung u.Ä.	149,6	156,0	148,5r	153,2	- 4,1	0,8	9,4
Inland	149,8	155,3	147,9r	153,0	- 3,5	1,3	11,7
Ausland	148,0	161,2	153,2r	154,8	- 8,2	- 3,4	- 6,1
Rundfunk- und Nachrichtentechnik	90,9	99,4	81,8r	91,3	- 8,5	11,2	13,9
Inland	77,0	87,2	76,0r	80,6	- 11,7	1,3	1,4
Ausland	113,8	119,4	91,4r	108,8	- 4,7	24,5	34,1
Medizin-, Mess-, Steuer- und Regelungstechnik, Optik, Herstellung von Uhren	104,4	102,7	106,4r	103,0	1,7	- 1,9	- 15,0
Inland	96,4	96,5	109,8r	97,0	- 0,2	- 12,2	- 20,3
Ausland	116,4	111,8	101,4r	112,0	4,1	14,8	- 7,0
Herstellung von Kraftwagen und Kraftwagenteilen	134,7	157,1	116,6	139,9	- 14,3	15,5	15,1
Sonstiger Fahrzeugbau	121,7	112,6	167,9	117,9	8,1	- 27,5	- 34,4
Inland	115,1	101,4	164,7	110,3	13,5	- 30,1	- 37,7
Ausland	304,4	422,1	257,9	327,1	- 27,9	18,0	31,2
Herstellung von Möbeln, Schmuck, Musikinstrumenten, Sportgeräten, Spielwaren und sonstigen Erzeugnissen	81,8	91,1	86,8r	90,8	- 10,1	- 5,7	- 3,4
Inland	80,6	89,4	85,4	88,6	- 9,8	- 5,6	- 3,4
Ausland	91,5	104,4	98,8	108,1	- 12,4	- 7,4	- 3,7

## 8. Auftragseingang im Bauhauptgewerbe

### 8.1 Volumenindex

Basis: 2000

Jahr	Jan.	Feb.	März	April	Mai	Juni	Juli	Aug.	Sep.	Okt.	Nov.	Dez.	MD	Veränderung in %		
														Mai		Jan.-Mai
														gegenüber		
														Vor- monat	Vorj.- monat	Vorj.- zeitraum

#### Bauhauptgewerbe <sup>1)</sup>

2001	51,6	60,9	88,1	91,0	107,0	127,1	104,9	104,0	95,4	83,5	73,7	53,6	86,7	17,6	- 7,2	- 19,6
2002	36,0	63,7	81,4	87,3	96,4	93,9	93,0	92,8	88,1	70,2	73,0	60,2	78,0	10,4	- 9,9	- 8,5
2003	47,2	47,2	69,7	74,0	85,3	86,3	77,1	80,1	81,8	67,4	60,5	62,6	69,9	15,2	- 11,5	- 11,3
2004	33,6	45,2	93,4	69,8	79,1								64,2	13,3	- 7,3	- 0,7

#### Hochbau

2001	70,5	75,9	90,4	84,0	105,3	139,4	83,9	91,7	88,6	83,0	84,5	56,0	87,8	25,4	- 18,1	- 14,8
2002	38,4	71,8	80,8	83,3	82,4	82,6	77,3	83,8	80,1	66,8	52,4	65,6	72,1	- 1,0	- 21,7	- 16,3
2003	56,0	47,1	61,0	75,2	72,6	67,5	67,2	77,5	72,3	60,9	56,5	55,9	64,1	- 3,5	- 11,9	- 12,6
2004	38,6	51,3	65,5	51,9	72,1								55,9	38,9	- 0,7	- 10,4

#### Wohnungsbau

2001	39,4	65,9	88,9	77,7	97,3	120,9	70,5	89,8	70,2	73,9	53,4	36,5	73,7	25,3	- 31,0	- 34,2
2002	35,9	35,7	69,4	63,6	74,0	63,3	58,2	65,4	58,2	50,9	39,6	42,4	54,7	16,4	- 24,0	- 24,5
2003	26,7	29,9	47,8	47,2	43,5	46,5	57,8	43,0	59,7	50,4	35,4	33,3	43,4	- 7,9	- 41,2	- 30,0
2004	22,9	34,0	38,8	41,0	47,0								36,7	14,6	8,0	- 5,9

#### sonstiger Hochbau

2001	89,0	81,7	91,3	87,8	110,1	150,3	91,7	92,8	99,5	88,3	103,0	67,6	96,1	25,4	- 9,2	- 1,0
2002	39,8	93,2	87,5	94,9	87,4	94,0	88,6	94,6	93,0	76,2	59,9	79,3	82,4	- 7,9	- 20,6	- 12,4
2003	73,4	57,4	68,9	91,9	90,0	80,0	72,8	98,1	79,8	67,3	69,1	69,4	76,5	- 2,1	3,0	- 5,3
2004	48,0	61,7	81,5	58,5	87,0								67,3	48,7	- 3,3	- 11,8

1) Vorbereitende Baustellenarbeiten, Hoch- und Tiefbau

Noch: 8. Auftragseingang im Bauhauptgewerbe  
 Noch: 8.1 Volumenindex  
 Basis: 2000

Jahr	Jan.	Feb.	März	April	Mai	Juni	Juli	Aug.	Sep.	Okt.	Nov.	Dez.	MD	Veränderung in %		
														Mai		Jan.-Mai
														gegenüber		
														Vor- monat	Vorj.- monat	Vorj.- zeitraum

**Tiefbau**

2001	35,7	48,4	86,1	96,9	108,4	116,7	122,6	114,3	101,2	84,0	64,7	51,6	85,9	11,9	4,1	- 23,7
2002	34,0	56,9	81,9	90,7	108,1	103,4	106,2	100,4	94,9	73,1	90,2	55,6	83,0	19,1	- 0,3	- 1,0
2003	39,8	47,2	76,9	73,0	95,8	102,1	85,3	82,3	89,8	72,7	63,8	68,1	74,7	31,2	- 11,4	- 10,5
2004	29,3	39,9	116,8	84,9	84,9								71,2	0,0	- 11,4	6,9

**Straßenbau**

2001	25,2	39,6	61,1	109,8	156,3	149,7	160,7	153,6	115,0	109,8	49,8	35,2	97,2	42,3	49,7	2,0
2002	30,2	56,5	80,8	83,6	147,6	124,3	122,2	137,3	87,1	55,1	130,2	41,7	91,4	76,6	- 5,6	1,7
2003	27,0	47,5	88,4	78,5	110,3	107,6	78,5	90,8	76,4	59,3	47,7	57,8	72,5	40,6	- 25,3	- 11,8
2004	21,0	47,4	232,7	69,1	94,7								93,0	37,0	- 14,1	32,2

**sonstiger Tiefbau**

2001	41,1	52,8	98,9	90,3	84,0	99,9	103,2	94,3	94,1	70,8	72,3	60,0	80,1	- 6,9	- 19,3	- 32,9
2002	36,0	57,1	82,4	94,4	88,0	92,8	98,0	81,7	98,8	82,2	69,8	62,7	78,7	- 6,8	4,7	- 2,5
2003	46,3	47,1	71,1	70,2	88,5	99,3	88,8	77,9	96,7	79,6	72,0	73,4	75,9	26,0	0,6	- 9,7
2004	33,5	36,1	57,7	92,9	80,0								60,1	- 13,9	- 9,6	- 7,1

Noch: 8. Auftragseingang im Bauhauptgewerbe  
8.2 Wertindex  
Basis: 2000

Jahr	Jan.	Feb.	März	April	Mai	Juni	Juli	Aug.	Sep.	Okt.	Nov.	Dez.	MD	Veränderung in %		
														Mai		Jan.-Mai
														gegenüber		
														Vor- monat	Vorj.- monat	Vorj.- zeitraum

**Bauhauptgewerbe <sup>1)</sup>**

2001	51,6	60,8	88,0	91,1	107,1	126,9	105,1	103,7	95,0	83,2	73,1	53,2	86,6	17,6	- 7,1	- 19,5
2002	35,7	63,1	80,6	86,5	95,8	93,3	92,3	92,3	87,5	69,6	73,0	60,0	77,5	10,8	- 10,5	- 9,2
2003	47,1	47,2	69,7	74,0	85,3	86,3	77,0	79,7	81,4	67,0	60,2	62,3	69,8	15,2	- 11,0	- 10,6
2004	33,4	45,2	93,4	69,8	80,3								64,4	15,0	- 5,9	- 0,4

**Hochbau**

2001	70,2	75,2	89,6	83,3	104,0	137,7	82,8	90,1	87,1	81,6	83,2	55,1	86,7	25,0	- 19,2	- 15,7
2002	37,7	70,6	79,3	81,8	81,2	81,4	76,2	82,6	79,0	65,9	51,9	65,0	71,1	- 0,6	- 21,9	- 17,0
2003	55,6	46,9	60,7	74,9	72,4	67,2	66,8	77,1	71,8	60,6	56,3	55,7	63,8	- 3,3	- 10,9	- 11,5
2004	38,5	51,6	65,9	52,1	72,9								56,2	39,9	0,7	- 9,5

**Wohnungsbau**

2001	39,1	65,3	88,1	77,0	96,0	119,3	69,6	88,0	68,8	72,4	52,2	35,7	72,6	24,7	- 31,9	- 35,0
2002	35,1	34,8	67,6	61,9	72,6	62,1	57,1	64,2	57,1	50,0	39,0	41,7	53,6	17,2	- 24,4	- 25,6
2003	26,3	29,4	47,0	46,4	42,8	45,7	56,8	42,3	58,7	49,6	35,0	32,9	42,7	- 7,8	- 41,1	- 29,5
2004	22,6	33,8	38,5	40,8	46,9								36,5	15,0	9,6	- 4,8

**sonstiger Hochbau**

2001	88,6	81,0	90,5	87,0	108,8	148,6	90,7	91,4	98,0	87,0	101,5	66,6	95,0	25,1	- 10,4	- 2,0
2002	39,3	91,8	86,2	93,5	86,4	92,9	87,5	93,6	92,0	75,4	59,5	78,8	81,4	- 7,6	- 20,6	- 12,9
2003	72,9	57,2	68,7	91,6	89,8	79,8	72,6	97,6	79,4	66,9	68,8	69,1	76,2	- 2,0	4,0	- 4,3
2004	47,8	62,0	81,9	58,8	88,2								67,7	50,0	- 1,8	- 10,9

1) Vorbereitende Baustellenarbeiten, Hoch- und Tiefbau



Noch: 8. Auftragseingang im Bauhauptgewerbe  
 Noch: 8.2 Wertindex  
 Basis: 2000

Jahr	Jan.	Feb.	März	April	Mai	Juni	Juli	Aug.	Sep.	Okt.	Nov.	Dez.	MD	Veränderung in %		
														Mai		Jan.-Mai
														gegenüber		
														Vor- monat	Vorj.- monat	Vorj.- zeitraum

**gewerblicher Hochbau**

2001	91,9	76,6	98,1	90,4	110,0	134,9	85,1	83,1	82,6	92,0	93,9	59,0	91,5	21,7	- 19,0	- 3,0
2002	33,9	98,2	74,3	88,1	64,9	85,4	72,9	87,1	84,1	60,3	51,5	76,2	73,1	- 26,3	- 41,0	- 23,0
2003	74,7	68,2	56,4	66,1	79,0	65,0	72,5	97,5	73,2	60,4	58,8	64,1	69,7	19,4	21,7	- 4,2
2004	43,9	63,2	79,0	52,6	77,7								63,3	47,7	- 1,6	- 8,1

**öffentlicher Hochbau**

2001	81,4	90,6	74,1	79,7	106,2	178,2	102,8	109,3	131,3	76,0	118,0	83,2	102,6	33,4	17,4	0,6
2002	50,9	77,9	112,1	105,3	132,9	109,1	119,1	107,6	109,1	108,1	76,9	84,6	99,5	26,3	25,1	10,9
2003	69,1	33,3	95,1	146,6	112,9	111,5	72,6	97,6	92,9	80,9	90,3	79,9	90,2	- 23,0	- 15,1	- 4,6
2004	56,1	59,5	88,1	72,0	110,7								77,3	53,8	- 1,9	- 15,4

Noch: 8. Auftragseingang im Bauhauptgewerbe  
 Noch: 8.2 Wertindex  
 Basis: 2000

Jahr	Jan.	Feb.	März	April	Mai	Juni	Juli	Aug.	Sep.	Okt.	Nov.	Dez.	MD	Veränderung in %		
														Mai		Jan.-Mai
														gegenüber		
														Vor- monat	Vorj.- monat	Vorj.- zeitraum

**Tiefbau**

2001	36,0	48,7	86,7	97,7	109,7	117,9	123,9	115,1	101,7	84,5	64,6	51,6	86,5	12,2	5,6	- 22,8
2002	34,1	56,8	81,7	90,5	108,1	103,3	105,9	100,5	94,6	72,8	90,8	55,7	82,9	19,4	- 1,4	- 2,0
2003	39,9	47,5	77,4	73,4	96,3	102,5	85,6	82,0	89,5	72,5	63,6	67,9	74,8	31,2	- 10,9	- 9,9
2004	29,2	39,9	116,6	84,8	86,6								71,4	2,1	- 10,1	6,8

**Straßenbau**

2001	25,7	40,4	62,4	112,1	160,1	153,2	164,5	157,3	117,8	112,4	50,7	35,8	99,4	42,8	54,1	5,1
2002	30,8	57,6	82,3	85,2	149,9	126,2	124,1	139,3	88,3	55,9	132,5	42,5	92,9	75,8	- 6,4	1,3
2003	27,5	48,5	90,2	80,1	112,2	109,5	79,9	91,4	76,8	59,6	47,8	58,0	73,5	40,0	- 25,1	- 11,6
2004	21,1	47,4	232,8	69,1	94,4								92,9	36,6	- 15,9	29,6

**sonstiger Tiefbau**

2001	41,2	52,9	99,0	90,4	84,0	99,9	103,2	93,7	93,6	70,3	71,7	59,5	80,0	- 7,0	- 19,1	- 32,7
2002	35,7	56,3	81,4	93,2	86,8	91,6	96,7	80,8	97,8	81,3	69,6	62,5	77,8	- 6,8	3,3	- 3,8
2003	46,2	46,9	70,8	70,0	88,2	98,9	88,5	77,3	95,9	79,0	71,6	73,0	75,5	26,1	1,6	- 8,9
2004	33,3	36,1	57,6	92,8	82,7								60,5	- 10,9	- 6,2	- 6,1

**gewerblicher Tiefbau**

2001	46,8	55,0	93,8	81,4	62,5	77,4	84,6	73,6	74,3	56,1	54,2	32,7	66,1	- 23,2	- 16,0	- 48,2
2002	28,3	59,2	51,7	107,6	63,4	58,5	86,4	79,5	82,7	49,0	61,1	35,6	63,6	- 41,0	1,4	- 8,7
2003	29,7	36,5	72,2	59,3	91,2	102,0	72,7	75,5	96,9	65,8	70,5	44,7	68,1	53,7	43,8	- 6,8
2004	27,6	29,0	38,4	46,1	93,6								47,0	103,0	2,6	- 18,7

**sonstiger öffentlicher Tiefbau**

2001	36,3	51,0	103,5	98,3	103,0	119,7	119,6	111,3	110,5	82,9	87,2	83,1	92,2	4,8	- 20,7	- 12,9
2002	42,3	53,9	107,5	80,5	107,5	120,7	105,9	81,9	111,1	109,8	77,2	86,2	90,4	33,5	4,4	- 0,1
2003	60,6	56,2	69,6	79,4	85,5	96,2	102,4	78,9	95,1	90,6	72,7	97,9	82,1	7,7	- 20,4	- 10,3
2004	38,4	42,3	74,5	133,9	73,0								72,4	- 45,5	- 14,6	3,1