

Statistischer Bericht

MI - vj / 04

Preisindizes für Bauwerke
in Thüringen
November 2004

Bestell - Nr. 12 105

Thüringer Landesamt für Statistik



Herausgeber:
Thüringer Landesamt für Statistik
Europaplatz 3, 99091 Erfurt
Postfach 90 01 63, 99104 Erfurt

Telefon: 0361 37-84642/84647
Telefax: 0361 37-84699
Internet: <http://www.tls.thueringen.de>
E-Mail: auskunft@tls.thueringen.de

Auskunft erteilt:
Referat: Preise,
Löhne und Gehälter
Telefon: 0361 37-84222

Herausgegeben im Dezember 2004

Heft-Nr.: 390 / 04
Preis: 3,75 EUR

© Thüringer Landesamt für Statistik, Erfurt, 2004

Für nichtgewerbliche Zwecke sind Vervielfältigung und unentgeltliche Verbreitung, auch auszugsweise, mit Quellenangabe gestattet. Die Verbreitung, auch auszugsweise, über elektronische Systeme/Datenträger bedarf der vorherigen Zustimmung.
Alle übrigen Rechte bleiben vorbehalten.

Inhaltsverzeichnis

	Seite
Vorbemerkungen	2
Grafik	
Preisindizes für Bauwerke	4
Tabellen	
1. Preisindizes für Wohngebäude insgesamt im November 2004	5
2. Preisindizes für Wohn- und Nichtwohngebäude, Instandhaltung sowie sonstige Bauwerke im November 2004	6
3. Preisindizes für Wohngebäude insgesamt - Bauleistungen am Bauwerk nach verschiedenen Basisjahren	7
4. Preisindizes für Wohn- und Nichtwohngebäude, Instandhaltung sowie sonstige Bauwerke (Langfristige Übersicht)	8
5. Umbasierungsfaktoren von Basis 2000 =100 auf Basis 1995 = 100 bzw. Basis 1991 = 100	10

Vorbemerkungen

Für Thüringen wurden erstmals im August 1994 Baupreisindizes auf Basis 1991 veröffentlicht. Das nächste Basisjahr war das Jahr 1995.

Nach der Umbasierung erfolgt ab August 2003 die Veröffentlichung der Baupreisindizes auf der Grundlage des Basisjahres 2000.

Durch Anpassung der Baupreisstatistik an technologische und strukturelle Änderungen wurde der Erhebungskatalog für Bauleistungen modifiziert. Gleichzeitig wurden die Wägungsschemata zur Berechnung der Preisindizes erneuert.

Nicht mehr nachgewiesen werden ab Basisjahr 2000 Preisindizes für Bundes- und Landesstraßen, für Kläranlagen und für die Instandhaltung von Mehrfamiliengebäuden mit Schönheitsreparaturen.

Rechtsgrundlage

- Gesetz über die Preisstatistik in der im Bundesgesetzblatt Teil III, Gliederungsnummer 720-9, veröffentlichten bereinigten Fassung, zuletzt geändert durch Artikel 16 des Gesetzes vom 19. Dezember 1997 (BGBl. I S. 3158).
Erhoben werden die Angaben der Merkmale gemäß § 4 Abs. 1.
- Gesetz über die Statistik für Bundeszwecke (Bundesstatistikgesetz - BStatG) vom 22. Januar 1987 (BGBl. I S. 462, 565), zuletzt geändert durch Artikel 16 des Gesetzes vom 21. August 2002 (BGBl. I S. 3322).

Methodische Hinweise

Die Preiserhebungen erfolgen vierteljährlich bei einer repräsentativen Auswahl baugewerblicher Unternehmen. Erhebungsmonate sind Februar, Mai, August und November, und zwar jeweils der ganze Monat, nicht bestimmte Kalendertage.

Die Baupreisindizes messen auf repräsentativer Grundlage die Entwicklung der Preise für den Neubau ausgewählter Bauwerksarten des Hoch- und Tiefbaus sowie für Instandhaltungsmaßnahmen an Wohngebäuden. Sie geben keine Auskunft über die Entwicklung der Verkehrs-, Ertrags- oder Mietwerte von Bauwerken. Baupreisindizes dienen häufig als Bezugsgröße von Wertsicherungsklauseln in Miet-, Pacht- und anderen Verträgen. Das Thüringer Landesamt für Statistik kann nicht über die währungsrechtliche Zulässigkeit solcher Klauseln befinden, sondern muss an die Landeszentralbank verweisen, die für solche Fragen allein zuständig ist.

Der wichtigste Index im Rahmen des konventionellen **Neubaus von Wohngebäuden** ist der Baupreisindex für **Wohngebäude insgesamt** - Bauleistungen am Bauwerk. Für Nichtwohngebäude werden Indizes für **Bürogebäude** sowie **Gewerbliche Betriebsgebäude** ermittelt. Weiterhin werden Preisindizes für ausgewählte **Tiefbauten** (Straßenbau, Brücken im Straßenbau, Ortskanäle) nachgewiesen. Daneben werden noch Preisindizes für die **Instandhaltung von Wohngebäuden** ohne Schönheitsreparaturen und für **Schönheitsreparaturen in einer Wohnung** berechnet.

So weit nicht anders vermerkt, werden die Preisindexzahlen einschließlich Umsatzsteuer veröffentlicht.

Die Indizes können als gewogene Durchschnitte aus den Preisveränderungszahlen zu den Preisen für eine repräsentative Auswahl von Bauleistungen für Thüringen betrachtet werden.

Jahresdurchschnitte werden grundsätzlich aus den vier Erhebungsmonaten des aktuellen Jahres ermittelt.

Die Indizes werden nach der so genannten **Laspeyres-Formel** berechnet. Da sich die Bauverfahren und Bauformen im Laufe der Zeit verändern, wurden im Zusammenhang mit der Umbasierung die Wägungsschemata überprüft und aktualisiert. Diese Wägungsanteile bleiben bis zur nächsten geplanten Indexumstellung auf ein neues Basisjahr unverändert.

Die den Baupreisindizes zu Grunde liegenden Preisreihen für Bauleistungen werden in der Form von Messzahlen auf der Grundlage des Preisstandes im Basisjahr 2000 = 100 ermittelt. Sie beruhen auf den Ergebnissen der vierteljährlichen Preiserhebungen.

Die vierteljährlich erhobenen Preise sind **Marktpreise** bei Auftragsvergabe (keine Angebotspreise) ohne Umsatzsteuer. Zurzeit werden für insgesamt 204 Preisrepräsentanten die Verkaufspreise erfragt.

Die Indexveränderungen von einem Zeitpunkt zum anderen können sowohl in Indexpunkten als auch in Prozenten gemessen werden.

Indexveränderung nach Punkten :	Indexveränderung nach Prozenten :
Differenz zwischen neuem und altem Indexstand	neuer Indexstand ----- x 100 - 100 alter Indexstand

Rechenbeispiel:

Der Preisindex für Wohngebäude insgesamt (Bauleistungen am Bauwerk) auf der Basis 2000 = 100 lag in Thüringen im August 2002 bei 99,8 und im Mai 2002 bei 99,5.

Indexveränderung nach Punkten :	Indexveränderung nach Prozenten :
99,8 – 99,5 = 0,3 Indexpunkte	99,8 ----- x 100 - 100 = 0,3 Prozent 99,5

Weiterführung der Indexreihe nach altem Basisjahr anhand der Indizes auf neuer Basis

Um langfristige Zeitreihen zur Verfügung zu haben, können die Ergebnisse auf Basis 2000 = 100 mittels Umbasierungsfaktoren auf frühere Basisjahre umgerechnet werden.

Nach der Umstellung der Indizes auf ein neues Basisjahr (= 100) werden die alten und neuen Indizes zu einer durchlaufenden Reihe verkettet, wie es in diesem Bericht für den Preisindex für Wohngebäude insgesamt ab 1991 auf Seite 7 ausgewiesen wird. Folgendermaßen ist dabei zu verfahren:

- Ermittlung des Quotienten (Umbasierungsfaktor) durch Gegenüberstellung bisheriger Index Februar 2000 (Basis 1995 = 100) zum neuen Index Februar 2000 (Basis 2000 = 100),
- Multiplikation aller Werte der neuen Indexreihe (Basis 2000 = 100) ab Februar 2000 bis zur Gegenwart mit diesem Quotienten.

Durch diese Umbasierung bleiben die Relationen zwischen den Werten unverändert.

Rechenbeispiel:

Der Preisindex für Wohngebäude insgesamt (Bauleistungen am Bauwerk) hatte im August 2002 auf Basis 2000 = 100 einen Stand von 99,8

$$\begin{array}{rcccccc} \text{Index (Basis 2000 = 100)} & \times & \text{Umbasierungsfaktor} & = & \text{Index (Basis 1995 = 100)} \\ 99,8 & \times & 0,95804 & = & 95,6 \end{array}$$

Weitere Umbasierungsfaktoren auf Basis 1995 bzw. 1991 = 100 sind auf Seite 10 dieses Berichtes angegeben.

Sofern sich beim Nachrechnen auf verschiedene Basisjahre Differenzen ergeben, sind diese ausschließlich auf das Rechnen mit gerundeten Werten zurückzuführen.

Zeichenerklärung

- nichts vorhanden (genau Null)
- x Tabellenfach gesperrt, weil Aussage nicht sinnvoll

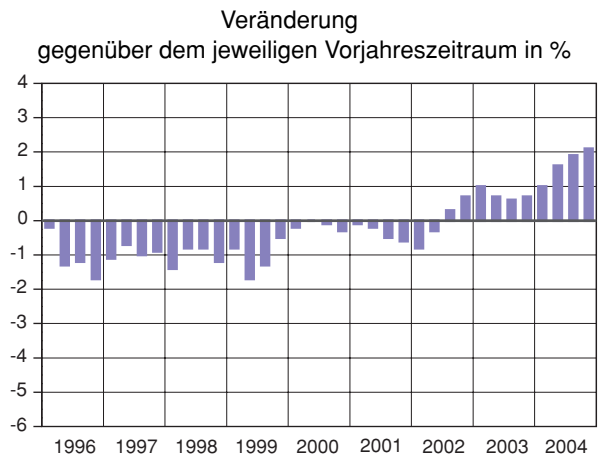
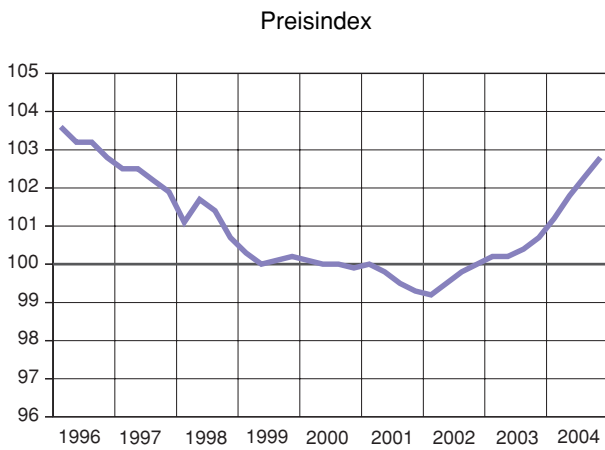
Abkürzung

- D Durchschnitt
- i.G. in Gebäuden

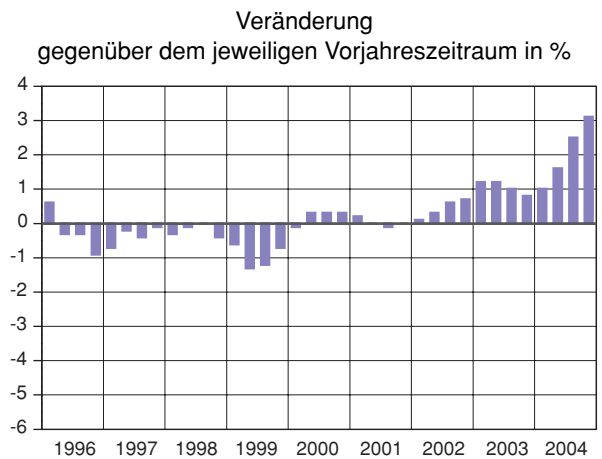
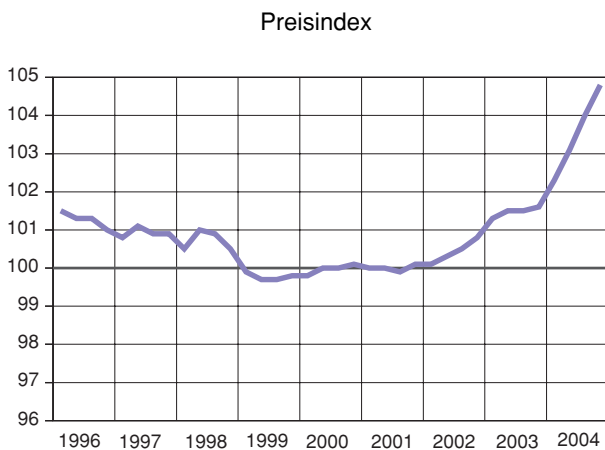
Preisindizes für Bauwerke *)

Basis 2000 = 100

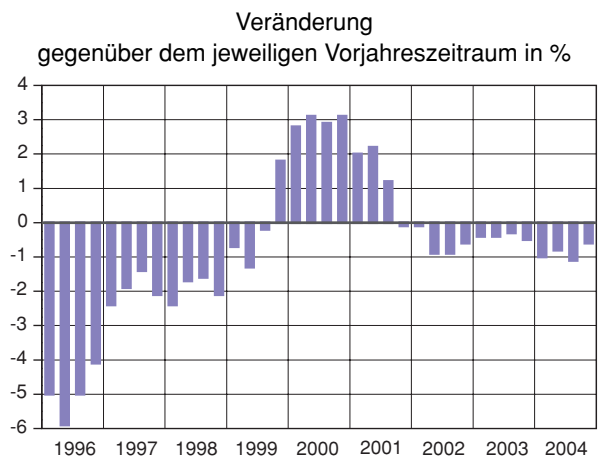
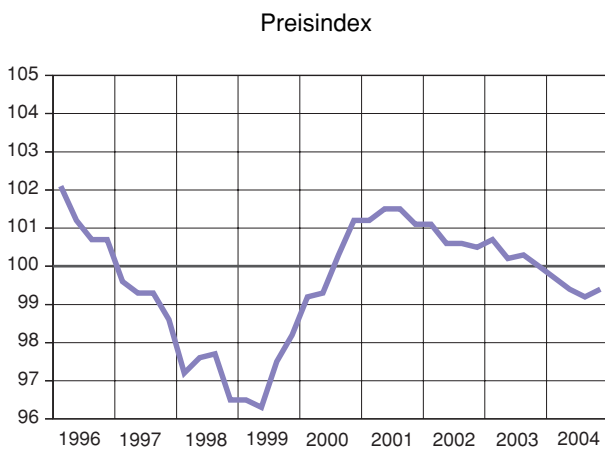
Wohngebäude insgesamt



Gewerbliche Betriebsgebäude insgesamt



Straßenbau insgesamt



*) einschließlich Umsatzsteuer

1. Preisindizes für Wohngebäude insgesamt
im November 2004

Art der Bauleistung	Wägungs- anteil am Gesamt- index	2003	2004		Veränderung November 2004 gegenüber	
		November	August	November	November 2003	August 2004
	Promille	Basis 2000 = 100			Prozent	
Bauleistungen am Bauwerk	1 000	100,7	102,3	102,8	2,1	0,5
Rohbauarbeiten	479,66	99,0	100,2	100,2	1,2	-
Erdarbeiten	35,12	103,4	104,0	105,3	1,8	1,3
Verbauarbeiten	0,47	99,5	97,2	94,6	- 4,9	- 2,7
Ramm-, Rüttel- und Pressarbeiten	0,58	100,0	122,2	122,2	22,2	-
Entwässerungskanalarbeiten	11,90	103,5	107,1	107,2	3,6	0,1
Mauerarbeiten	150,00	99,2	99,6	98,9	- 0,3	- 0,7
Beton- und Stahlbetonarbeiten	157,85	97,0	99,2	99,3	2,4	0,1
Zimmer- und Holzbauarbeiten	43,73	98,2	98,5	98,8	0,6	0,3
Stahlbauarbeiten	3,73	101,1	105,3	108,6	7,4	3,1
Abdichtungsarbeiten	11,72	99,1	98,5	100,6	1,5	2,1
Dachdeckungs- u. Dachabdichtungsarbeiten	39,28	98,9	98,9	97,7	- 1,2	- 1,2
Klempnerarbeiten	17,83	103,4	106,9	107,2	3,7	0,3
Gerüstarbeiten	7,45	101,4	103,8	105,6	4,1	1,7
Ausbauarbeiten	520,34	102,2	104,3	105,3	3,0	1,0
Naturwerksteinarbeiten	12,23	107,9	108,7	108,7	0,7	-
Betonwerksteinarbeiten	5,04	100,1	100,0	100,0	- 0,1	-
Putz- und Stuckarbeiten	68,99	95,2	95,9	95,1	- 0,1	- 0,8
Trockenbauarbeiten	37,91	100,2	100,8	102,7	2,5	1,9
Fassadenarbeiten	3,08	102,3	103,2	103,2	0,9	-
Fliesen- und Plattenarbeiten	32,20	93,5	93,7	95,1	1,7	1,5
Estricharbeiten	22,15	103,5	104,5	106,5	2,9	1,9
Gussasphalтарbeiten	0,15	100,8	95,8	102,1	1,3	6,6
Tischlerarbeiten	79,17	102,8	102,9	103,0	0,2	0,1
Parkettarbeiten	11,22	101,4	103,0	103,0	1,6	-
Rollladenarbeiten	9,38	107,7	108,3	108,3	0,6	-
Metallbauarbeiten	37,04	105,6	111,4	112,4	6,4	0,9
Verglasungsarbeiten	2,51	101,5	101,3	98,5	- 3,0	- 2,8
Maler- und Lackierarbeiten	21,64	91,2	92,8	93,0	2,0	0,2
Bodenbelagarbeiten	13,28	98,7	101,4	101,4	2,7	-
Tapezierarbeiten	6,44	93,8	94,2	94,7	1,0	0,5
Raumlufttechnische Anlagen	3,51	110,1	117,1	120,0	9,0	2,5
Heiz- u. zentrale Wassererwärmungsanl.	60,88	108,8	112,2	115,9	6,5	3,3
Gas-, Wasser-, Abwasser-Install.anl.i.G.	46,21	109,6	116,6	118,4	8,0	1,5
Nieder- und Mittelspannungsanlagen	35,96	105,6	108,4	108,7	2,9	0,3
Gebäudeautomation	1,69	102,0	103,4	103,9	1,9	0,5
Blitzschutzanlagen	1,89	99,2	100,6	100,6	1,4	-
Dämmarbeiten an technischen Anlagen	6,69	104,5	102,5	105,8	1,2	3,2
Förder-, Aufzugsanl., Fahrtrep., -steige	1,08	102,5	102,2	100,9	- 1,6	- 1,3

2. Preisindizes für Wohn- und Nichtwohngebäude,
Instandhaltung sowie sonstige Bauwerke
im November 2004

Art des Bauwerkes Art der Bauleistung	Wägungs- anteil am Gesamt- index	2003	2004		Veränderung November 2004 gegenüber	
		November	August	November	November 2003	August 2004
	Promille	Basis 2000 = 100			Prozent	

Wohngebäude - Bauleistungen am Bauwerk

Wohngebäude insgesamt	1 000	100,7	102,3	102,8	2,1	0,5
Rohbauarbeiten	479,66	99,0	100,2	100,2	1,2	-
Ausbauarbeiten	520,34	102,2	104,3	105,3	3,0	1,0
Einfamiliengebäude	1 000	100,7	102,2	102,7	2,0	0,5
Rohbauarbeiten	481,16	99,0	100,2	100,1	1,1	- 0,1
Ausbauarbeiten	518,84	102,2	104,2	105,1	2,8	0,9
Mehrfamiliengebäude	1 000	100,7	102,6	103,1	2,4	0,5
Rohbauarbeiten	479,47	98,7	100,2	100,2	1,5	-
Ausbauarbeiten	520,53	102,5	104,8	105,8	3,2	1,0
Gemischtgenutzte Gebäude	1 000	100,9	102,7	103,2	2,3	0,5
Rohbauarbeiten	458,44	99,0	100,7	100,6	1,6	- 0,1
Ausbauarbeiten	541,56	102,6	104,4	105,3	2,6	0,9

Nichtwohngebäude - Bauleistungen am Bauwerk

Bürogebäude	1 000	101,8	103,6	104,1	2,3	0,5
Rohbauarbeiten	407,67	99,2	101,4	101,7	2,5	0,3
Ausbauarbeiten	592,33	103,6	105,1	105,8	2,1	0,7
Gewerbliche Betriebsgebäude	1 000	101,6	104,0	104,8	3,1	0,8
Rohbauarbeiten	567,66	99,8	102,7	103,2	3,4	0,5
Ausbauarbeiten	432,34	103,9	105,8	106,8	2,8	0,9

Instandhaltung von Wohngebäuden

Mehrfamiliengebäude ohne Schönheitsreparaturen	1 000	99,1	100,5	101,0	1,9	0,5
Schönheitsreparaturen in einer Wohnung	1 000	93,4	93,8	94,2	0,9	0,4

sonstige Bauwerke

Straßenbau	1 000	100,0	99,2	99,4	- 0,6	0,2
Brücken im Straßenbau	1 000	99,4	103,9	105,0	5,6	1,1
Ortskanäle	1 000	101,1	102,1	102,6	1,5	0,5

3. Preisindizes für Wohngebäude insgesamt - Bauleistungen am Bauwerk
nach verschiedenen Basisjahren

Jahr Monat	Basis 1995 = 100	Basis 2000 = 100	Veränderung (Basis 2000) in Prozent 1)
1991 D	81,9	85,5	x
1992 D	90,2	94,2	10,2
1993 D	95,1	99,3	5,4
1994 D	97,6	101,9	2,6
1995 D	100	104,4	2,5
1996 D	98,9	103,2	- 1,1
1997 D	98,0	102,3	- 0,9
1998 D	97,0	101,2	- 1,1
1999 D	96,0	100,2	- 1,0
2000 D	95,8	100	- 0,2
2001 D	95,5	99,7	- 0,3
2002 D	95,4	99,6	- 0,1
2003 D	96,2	100,4	0,8
2004 D	97,8	102,0	1,6
1995			
Februar	99,4	103,8	1,0
Mai	100,2	104,6	0,8
August	100,1	104,5	- 0,1
November	100,2	104,6	0,1
1996			
Februar	99,3	103,6	- 1,0
Mai	98,9	103,2	- 0,4
August	98,9	103,2	-
November	98,5	102,8	- 0,4
1997			
Februar	98,2	102,5	- 0,3
Mai	98,2	102,5	-
August	97,9	102,2	- 0,3
November	97,6	101,9	- 0,3
1998			
Februar	96,9	101,1	- 0,8
Mai	97,4	101,7	0,6
August	97,1	101,4	- 0,3
November	96,5	100,7	- 0,7
1999			
Februar	96,1	100,3	- 0,4
Mai	95,8	100,0	- 0,3
August	95,9	100,1	0,1
November	96,0	100,2	0,1
2000			
Februar	95,9	100,1	- 0,1
Mai	95,8	100,0	- 0,1
August	95,8	100,0	-
November	95,7	99,9	- 0,1
2001			
Februar	95,8	100,0	0,1
Mai	95,6	99,8	- 0,2
August	95,3	99,5	- 0,3
November	95,1	99,3	- 0,2
2002			
Februar	95,0	99,2	- 0,1
Mai	95,3	99,5	0,3
August	95,6	99,8	0,3
November	95,8	100,0	0,2
2003			
Februar	96,0	100,2	0,2
Mai	96,0	100,2	-
August	96,2	100,4	0,2
November	96,5	100,7	0,3
2004			
Februar	97,0	101,2	0,5
Mai	97,5	101,8	0,6
August	98,0	102,3	0,5
November	98,5	102,8	0,5

1) Veränderung bei den Jahresdurchschnitten jeweils zum Vorjahr,
bei den Vierteljahresergebnissen jeweils zum vorigen Vierteljahr

4. Preisindizes für Wohn- und Nichtwohngebäude,
(Langfristige
Basis 2000

Lfd. Nr.	Jahr Monat	Wohngebäude				Nichtwohngebäude	
		insgesamt (Bauleistungen am Bauwerk)	Ein- familien- gebäude	Mehr- familien- gebäude	gemischt- genutzte Gebäude	Büro- gebäude	gewerbliche Betriebs- gebäude
1	1991 D	85,5	85,0	85,8	85,7	83,8	85,1
2	1992 D	94,2	93,7	94,5	93,9	91,6	93,8
3	1993 D	99,3	99,0	99,5	98,5	96,5	97,6
4	1994 D	101,9	101,7	101,9	101,1	99,0	99,3
5	1995 D	104,4	104,3	104,4	103,8	101,5	101,5
6	1996 D	103,2	103,2	103,1	102,6	100,9	101,3
7	1997 D	102,3	102,2	102,2	101,8	100,5	100,9
8	1998 D	101,2	101,1	101,1	100,9	100,3	100,7
9	1999 D	100,2	100,1	100,0	99,9	99,4	99,8
10	2000 D	100	100	100	100	100	100
11	2001 D	99,7	99,7	99,7	99,9	100,4	100,0
12	2002 D	99,6	99,6	99,7	99,9	100,8	100,4
13	2003 D	100,4	100,4	100,4	100,6	101,6	101,5
14	2004 D	102,0	102,0	102,3	102,4	103,3	103,6
1995							
15	Februar	103,8	103,6	103,8	103,2	100,9	100,9
16	Mai	104,6	104,5	104,7	104,1	101,7	101,6
17	August	104,5	104,4	104,5	103,9	101,6	101,6
18	November	104,6	104,6	104,6	104,1	101,8	101,9
1996							
19	Februar	103,6	103,6	103,5	103,0	101,2	101,5
20	Mai	103,2	103,3	103,1	102,7	100,9	101,3
21	August	103,2	103,2	103,1	102,6	100,9	101,3
22	November	102,8	102,8	102,6	102,2	100,5	101,0
1997							
23	Februar	102,5	102,5	102,3	101,9	100,4	100,8
24	Mai	102,5	102,4	102,4	102,0	100,5	101,1
25	August	102,2	102,1	102,1	101,7	100,4	100,9
26	November	101,9	101,8	101,8	101,6	100,5	100,9
1998							
27	Februar	101,1	101,0	101,0	100,8	100,0	100,5
28	Mai	101,7	101,6	101,6	101,4	100,6	101,0
29	August	101,4	101,2	101,3	101,0	100,4	100,9
30	November	100,7	100,6	100,6	100,5	100,0	100,5
1999							
31	Februar	100,3	100,2	100,2	100,1	99,5	99,9
32	Mai	100,0	99,9	99,9	99,7	99,2	99,7
33	August	100,1	100,1	100,0	99,9	99,4	99,7
34	November	100,2	100,1	100,0	100,0	99,6	99,8
2000							
35	Februar	100,1	100,1	100,0	99,9	99,7	99,8
36	Mai	100,0	100,0	100,0	99,9	99,9	100,0
37	August	100,0	100,0	100,0	100,0	100,0	100,0
38	November	99,9	99,9	99,9	100,1	100,3	100,1
2001							
39	Februar	100,0	100,0	100,0	100,2	100,5	100,0
40	Mai	99,8	99,8	99,8	100,0	100,4	100,0
41	August	99,5	99,5	99,5	99,7	100,3	99,9
42	November	99,3	99,3	99,3	99,6	100,3	100,1
2002							
43	Februar	99,2	99,2	99,2	99,5	100,4	100,1
44	Mai	99,5	99,5	99,6	99,8	100,7	100,3
45	August	99,8	99,8	99,8	100,0	100,8	100,5
46	November	100,0	100,0	100,0	100,3	101,1	100,8
2003							
47	Februar	100,2	100,1	100,2	100,5	101,5	101,3
48	Mai	100,2	100,2	100,2	100,5	101,5	101,5
49	August	100,4	100,4	100,4	100,6	101,6	101,5
50	November	100,7	100,7	100,7	100,9	101,8	101,6
2004							
51	Februar	101,2	101,2	101,3	101,5	102,3	102,3
52	Mai	101,8	101,7	102,1	102,3	103,1	103,1
53	August	102,3	102,2	102,6	102,7	103,6	104,0
54	November	102,8	102,7	103,1	103,2	104,1	104,8

Instandhaltung sowie sonstige Bauwerke
Übersicht)
= 100

Instandhaltung von Wohngebäuden		Sonstige Bauwerke			Lfd. Nr.
Mehrfamiliengebäude ohne Schönheitsreparaturen	Schönheits- reparaturen in einer Wohnung	Straßenbau	Brücken im Straßenbau	Orts- kanäle	
79,6	80,1	96,4	96,3	98,3	1
89,1	92,7	104,1	104,1	107,0	2
95,3	100,8	107,1	106,6	108,9	3
98,9	105,9	106,8	107,7	109,4	4
102,1	108,7	106,6	108,4	109,7	5
102,0	106,8	101,2	106,5	105,6	6
101,6	104,6	99,2	104,6	103,1	7
101,3	103,7	97,3	102,8	100,8	8
100,5	101,3	97,2	100,0	99,7	9
100	100	100	100	100	10
99,4	96,6	101,3	99,5	100,5	11
98,7	93,7	100,7	98,9	100,5	12
99,1	93,3	100,3	99,2	100,6	13
100,3	93,8	99,4	103,0	102,1	14
101,0	108,1	107,5	108,3	109,9	15
102,1	108,8	107,6	109,0	110,0	16
102,5	108,8	106,0	108,1	109,7	17
102,8	109,0	105,0	108,0	109,0	18
102,1	107,2	102,1	107,0	106,4	19
102,1	107,1	101,2	106,6	105,8	20
102,0	106,7	100,7	106,6	105,6	21
101,9	106,5	100,7	105,7	104,5	22
101,8	104,8	99,6	104,2	103,4	23
101,6	104,6	99,3	105,0	103,2	24
101,6	104,7	99,3	104,7	103,1	25
101,5	104,1	98,6	104,2	102,8	26
101,2	103,9	97,2	103,5	100,7	27
101,7	103,9	97,6	103,9	101,0	28
101,4	104,0	97,7	102,6	100,8	29
101,0	103,0	96,5	101,1	100,4	30
100,7	101,6	96,5	100,2	100,1	31
100,4	101,5	96,3	99,7	99,2	32
100,4	101,3	97,5	100,0	99,7	33
100,3	100,5	98,2	100,0	99,7	34
100,2	100,1	99,2	99,8	99,9	35
99,8	99,9	99,3	99,7	99,9	36
100,0	100,1	100,3	100,1	99,8	37
99,9	100,0	101,2	100,3	100,3	38
99,6	97,7	101,2	100,1	100,5	39
99,6	96,7	101,5	99,8	100,2	40
99,2	96,1	101,5	99,1	100,7	41
99,1	95,8	101,1	98,9	100,7	42
98,9	95,0	101,1	98,5	100,5	43
98,6	93,6	100,6	98,7	100,3	44
98,5	92,8	100,6	98,8	100,4	45
98,8	93,2	100,5	99,4	100,9	46
99,0	93,2	100,7	99,3	100,4	47
99,2	93,2	100,2	99,0	100,5	48
98,9	93,4	100,3	99,2	100,2	49
99,1	93,4	100,0	99,4	101,1	50
99,4	93,5	99,7	99,8	101,9	51
100,1	93,5	99,4	103,3	101,7	52
100,5	93,8	99,2	103,9	102,1	53
101,0	94,2	99,4	105,0	102,6	54

5. Umbasierungsfaktoren
 von Basis 2000 = 100 auf Basis 1995 = 100 bzw. 1991 = 100

Art des Bauwerkes	Umbasierungsfaktor	
	1995 = 100	1991 = 100
Wohngebäude insgesamt		
Bauleistungen am Bauwerk	0,95804	1,16912
Ausgewählte Wohngebäude		
Einfamiliengebäude	0,95904	1,17613
Mehrfamiliengebäude	0,95800	1,16522
Gemischtgenutzte Gebäude	0,96296	1,16737
Nichtwohngebäude		
Bürogebäude	0,98495	1,19403
Gewerbliche Betriebsgebäude	0,98497	1,17523
Instandhaltung von Wohngebäuden		
Mehrfamiliengebäude		
ohne Schönheitsreparaturen	0,97904	1,25622
Schönheitsreparaturen		
in einer Wohnung	0,92008	1,24835
Sonstige Bauwerke		
Straßenbau	0,93851	1,03710
Brücken im Straßenbau	0,92285	1,03833
Ortskanäle	0,91191	1,01748