



Statistischer Bericht

E I - j / 07

Investitionen im Bergbau und Verarbeitenden Gewerbe in Thüringen 2007

Bestell - Nr. 05 109

Zeichenerklärung

- 0 weniger als die Hälfte von 1 in der letzten besetzten Stelle, jedoch mehr als nichts
- nichts vorhanden (genau Null)
- . Zahlenwert unbekannt oder geheim zu halten
- ... Angabe fällt später an
- / Zahlenwert nicht sicher genug
- x Tabellenfach gesperrt, weil Aussage nicht sinnvoll
- () Aussagewert eingeschränkt
- r berichtigte Zahl
- p vorläufige Zahl

Anmerkung: Abweichungen in den Summen erklären sich aus dem Runden von Einzelwerten.

Herausgeber:

Thüringer Landesamt für Statistik
Europaplatz 3, 99091 Erfurt
Postfach 90 01 63, 99104 Erfurt

Telefon: 0361 37-84642/84647
Telefax: 0361 37-84699
Internet: www.statistik.thueringen.de
E-Mail: auskunft@statistik.thueringen.de

Auskunft erteilt:

Referat: Produzierendes Gewerbe,
Bautätigkeit
Telefon: 03681 354-251

Herausgegeben im Februar 2009

Heft-Nr.: 46 / 09
Preis: 3,75 EUR

© Thüringer Landesamt für Statistik, Erfurt, 2009

Für nichtgewerbliche Zwecke sind Vervielfältigung und unentgeltliche Verbreitung, auch auszugsweise, mit Quellenangabe gestattet. Die Verbreitung, auch auszugsweise, über elektronische Systeme/Datenträger bedarf der vorherigen Zustimmung. Alle übrigen Rechte bleiben vorbehalten.

Inhaltsverzeichnis

	Seite
Vorbemerkungen	2
Überblick zu den Bruttoanlageinvestitionen im Bergbau und Verarbeitenden Gewerbe 2007	4
Grafiken	
1. Bruttoanlageinvestitionen der Betriebe im Bergbau und Verarbeitenden Gewerbe in den Jahren 1995 bis 2007	5
2. Anteile der Hauptgruppen an den Bruttoanlageinvestitionen der Betriebe im Bergbau und Verarbeitenden Gewerbe 2006 und 2007	6
3. Bruttoanlageinvestitionen der Betriebe im Bergbau und Verarbeitenden Gewerbe 1995 bis 2007 je Beschäftigten	6
Tabellen	
1. Komplexübersicht der Bruttoanlageinvestitionen in Betrieben des Bergbaus und Verarbeitenden Gewerbes 2007 nach Wirtschaftszweigen	7
2. Bruttoanlageinvestitionen in Betrieben des Bergbaus und Verarbeitenden Gewerbes 2007 nach Wirtschaftszweigen	8
3. Zugänge an gemieteten und gepachteten Sachanlagen in Betrieben des Bergbaus und Verarbeitenden Gewerbes 2007 nach Wirtschaftszweigen	9
4. Betriebe, Umsatz und Bruttoanlageinvestitionen im Bergbau und Verarbeitenden Gewerbe 1995, 2000, 2006 und 2007 nach Beschäftigtengrößenklassen	10
5. Komplexübersicht der Bruttoanlageinvestitionen in Betrieben des Bergbaus und Verarbeitenden Gewerbes 2007 nach Kreisen	11
6. Bruttoanlageinvestitionen in Betrieben des Bergbaus und Verarbeitenden Gewerbes 2007 nach Kreisen	12

Vorbemerkungen

Ziel der Statistik

Die jährliche Investitionserhebung bei Unternehmen und Betrieben des Verarbeitenden Gewerbes sowie des Bergbaus und der Gewinnung von Steinen und Erden (nachstehend kurz als Bergbau und Verarbeitendes Gewerbe bezeichnet) gehört zum System der Bundesstatistiken. Sie liefert Ergebnisse und Informationen über die Struktur, den Umfang und die Entwicklung der Investitionstätigkeit im Bergbau und Verarbeitenden Gewerbe in wirtschaftssystematischer und territorialer Gliederung.

Darüber hinaus erhalten die Bundes- und Landesregierung, die Verbände, Kammern sowie sonstige Institutionen wichtige Informationen zur Beurteilung der regionalen oder zweiglichen Wirtschaftsentwicklung. Des Weiteren dient die Erhebung der Durchführung der strukturellen Unternehmensstatistik der Europäischen Gemeinschaft.

Rechtsgrundlage

Gesetz über die Statistik im Produzierenden Gewerbe (ProdGewStatG) in der Fassung der Bekanntmachung vom 21. März 2002 (BGBl. I S. 1181), zuletzt geändert durch Artikel 3 des Gesetzes vom 17. März 2008 (BGBl. I S. 399) in Verbindung mit dem Gesetz über die Statistik für Bundeszwecke (Bundesstatistikgesetz - BStatG) vom 22. Januar 1987 (BGBl. I S. 462, 565), zuletzt geändert durch Artikel 3 des Gesetzes vom 7. September 2007 (BGBl. I S. 2246).

Erhebungsmerkmal

Nach dem Merkmalskatalog sind die aktivierten Investitionen einschließlich Umweltschutzinvestitionen für das Geschäftsjahr anzugeben. Erfragt werden die erworbenen und selbsterstellten Sachanlagen (Bruttozugänge insgesamt), die Aufwendungen für neu gemietete und gepachtete neue Sachanlagen und die Verkaufserlöse aus dem Abgang von Sachanlagen.

Erhebungseinheit

Der Berichtskreis umfasst die Unternehmen des Bergbaus und Verarbeitenden Gewerbes mit im Allgemeinen 20 und mehr Beschäftigten mit Sitz in Thüringen, sowie die produzierenden Betriebe in Thüringen, von Unternehmen des Bergbaus und Verarbeitenden Gewerbes mit im Allgemeinen 20 und mehr tätigen Personen einschließlich Handwerk.

Methodische Hinweise

Im vorliegenden Bericht werden die Betriebsergebnisse der jährlichen Investitionserhebung für Unternehmen und Betriebe des Bergbaus und Verarbeitenden Gewerbes dargestellt.

Die in diesem Bericht enthaltenen Daten zu den Beschäftigten und zum Umsatz werden je Unternehmen/Betrieb aus den Monats- bzw. Jahresstatistiken im Bergbau und Verarbeitenden Gewerbe übernommen, um Doppelbefragungen der Auskunftspflichtigen zu vermeiden.

Beim Auf- und Abrunden von Zahlen entstandene Rundungsdifferenzen werden nicht ausgeglichen, so dass Abweichungen in den Summen zu den Einzelwerten entstehen können.

Die Entwicklungsangaben sind in der Regel nicht preis-, saison- und kalenderbereinigt.

Definitionen

Betriebe

Betriebe sind örtlich getrennte Niederlassungen einschließlich der zugehörigen und in der Nähe liegenden Verwaltungs-, Reparatur-, Montage- und Hilfsbetriebe.

Beschäftigte

Zu den Beschäftigten (tätige Personen) zählen alle Personen, die am Ende des Monats bzw. zu einem bestimmten Stichtag in einem arbeitsrechtlichen Verhältnis zum Betrieb bzw. Unternehmen stehen. Des Weiteren gehören dazu tätige Inhaber und Mitinhaber, kaufmännisch, technisch und gewerblich Auszubildende sowie unbezahlt mithelfende Familienangehörige, soweit sie mindestens ein Drittel der üblichen Arbeitszeit bzw. mindestens 55 Stunden im Betrieb tätig sind.

Umsatz

Der Umsatz umfasst den Gesamtumsatz aus Eigenerzeugung, einschließlich Umsatz aus Verkauf von Energie, Nebenerzeugnissen und verkaufsfähigen Produktionsrückständen sowie den Umsatz aus sonstigen Betriebsteilen, so z.B. baugewerblichen Umsatz und Umsatz aus Handelsware, aus Vermietungen und Verpachtungen von betrieblichen Anlagen und Einrichtungen, aus Lizenzverträgen u.Ä. Als Umsatz gilt die Summe der Rechnungsendbeträge (ohne Umsatzsteuer) einschließlich etwa darin enthaltener Verbrauchsteuern sowie der Kosten für Fracht, Transportversicherung und Spesen, auch wenn diese gesondert in Rechnung gestellt werden.

Bruttoanlageinvestitionen

Als Bruttoanlageinvestitionen gelten alle im Geschäftsjahr aktivierten Bruttozugänge an erworbenen (ohne als Vorsteuer abzugsfähige Umsatzsteuer) und selbsterstellten Sachanlagen einschließlich aktivierbarer Großreparaturen und aktivierter geringwertiger Wirtschaftsgüter sowie der Wert der im Geschäftsjahr neu gemieteten und gepachteten neuen Sachanlagen mit einer Mietdauer von mindestens einem Jahr. Einbezogen ist auch der auf dem Anlagenkonto aktivierte Wert (Herstellungskosten) der selbst erstellten Anlagen sowie der noch im Bau befindlichen Anlagen (soweit aktiviert). Einbezogen sind Leasing-Güter, die beim Leasing-Nehmer zu aktivieren sind.

Nicht einbezogen sind der Erwerb von Beteiligungen, Wertpapieren usw., der Erwerb von Konzessionen, Patenten usw., der Erwerb von ganzen Unternehmen oder Betrieben sowie der Auslandsinvestitionen.

Systematiken

Die Zuordnung der Unternehmen und Betriebe zu den Wirtschaftszweigen erfolgt anhand der „Klassifikation der Wirtschaftszweige, Ausgabe 2003“ (WZ 2003; bis 2002: WZ 93) nach ihrer Haupttätigkeit unter Anwendung des Schwerpunktprinzips der Produktion.

Abkürzungen

H.v.	Herstellung von
Masch.	Maschinen
masch.	maschinelle
u.	und
u.Ä.	und Ähnliches
u.s.E.	und sonstige Erzeugnisse

Überblick zu den Bruttoanlageinvestitionen im Bergbau und Verarbeitenden Gewerbe 2007

Im Jahr 2007 betrug das Investitionsvolumen der Betriebe im Bergbau und Verarbeitenden Gewerbe von Unternehmen mit im Allgemeinen 20 und mehr Beschäftigten 1 452 Millionen EUR. Das entspricht einem Anstieg von 11,2 Prozent bzw. 146 Millionen EUR gegenüber dem Vorjahr.

WZ2003-Hauptgruppen	Bruttoanlageinvestitionen		Veränderung 2007 zu 2006
	2006	2007	
	1000 EUR		Prozent
Bergbau und Verarbeitendes Gewerbe insgesamt	1 305 767	1 451 619	11,2
Vorleistungsgüterproduzenten/Energie	740 573	859 453	16,1
Investitionsgüterproduzenten	318 236	327 990	3,1
Gebrauchsgüterproduzenten	35 029	41 901	19,6
Verbrauchsgüterproduzenten	211 929	222 275	4,9

Daraus ergab sich in den einzelnen Wirtschaftsabteilungen eine differenzierte Verteilung der aktivierten Investitionen. Zu den Bereichen mit einem hohen Anteil an den Gesamtinvestitionen gehörten:

Ausgewählte Wirtschaftsabteilungen	Bruttoanlageinvestitionen		Veränderung zum Vorjahr
	insgesamt	Anteil	
	1000 EUR	Prozent	
Herstellung von Metallerzeugnissen	254 594	17,5	38,3
Ernährungsgewerbe	135 291	9,3	- 9,6
Herstellung von Gummi- und Kunststoffwaren	128 918	8,9	- 23,9
Herstellung von chemischen Erzeugnissen	127 139	8,8	64,6
Herstellung von Kraftwagen und Kraftwagenteilen	121 445	8,4	- 34,3
Herstellung von Geräten der Elektrizitätserzeugung, -verteilung u.Ä.	103 105	7,1	12,3
Rundfunk- und Nachrichtentechnik	94 978	6,5	109,0
Maschinenbau	94 353	6,5	31,5
Glasgewerbe, Herstellung von Keramik, Verarbeitung von Steinen und Erden	78 970	5,4	7,0
Metallerzeugung und -bearbeitung	77 057	5,3	26,2

Nach der Verwendung wurde der größte Anteil des Investitionsvolumens mit 86,0 Prozent (Vorjahr 87,6 Prozent) von den Betrieben für Ausrüstungen (Maschinen, maschinelle Anlagen sowie Betriebs- und Geschäftsausstattungen) angeschafft. Absolut erhöhten sich die Ausrüstungsinvestitionen um 104 Millionen Euro. Bei der Verwendung der Investitionen ergab sich folgende Verteilung:

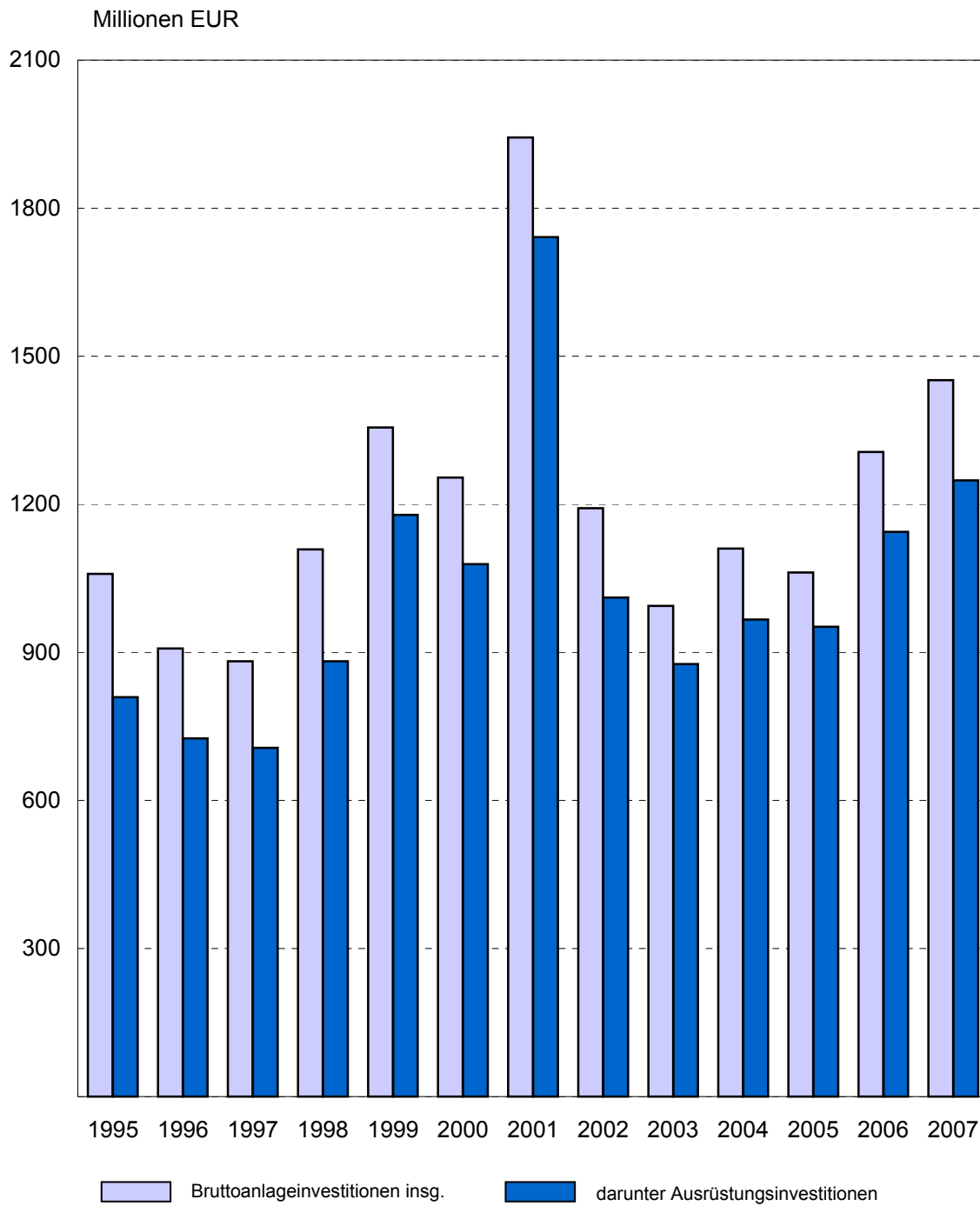
Verwendung der Investitionen	Investierte Summe		Anteil am Gesamtvolumen	
	2006	2007	2006	2007
	1000 EUR		Prozent	
Bebaute Grundstücke und Bauten	140 380	196 837	10,8	13,6
Grundstücke ohne Bauten	21 350	6 433	1,6	0,4
Maschinen, maschinelle Anlagen, Betriebs- und Geschäftsausstattungen	1 144 037	1 248 350	87,6	86,0

Ein Zugang der Bruttoanlageinvestitionen je Beschäftigten wurde insgesamt und bei drei der vier Hauptgruppen beobachtet. Die Investitionen gemessen am getätigten Umsatz lagen im Bergbau und Verarbeitenden Gewerbe auf dem Niveau des Vorjahres.

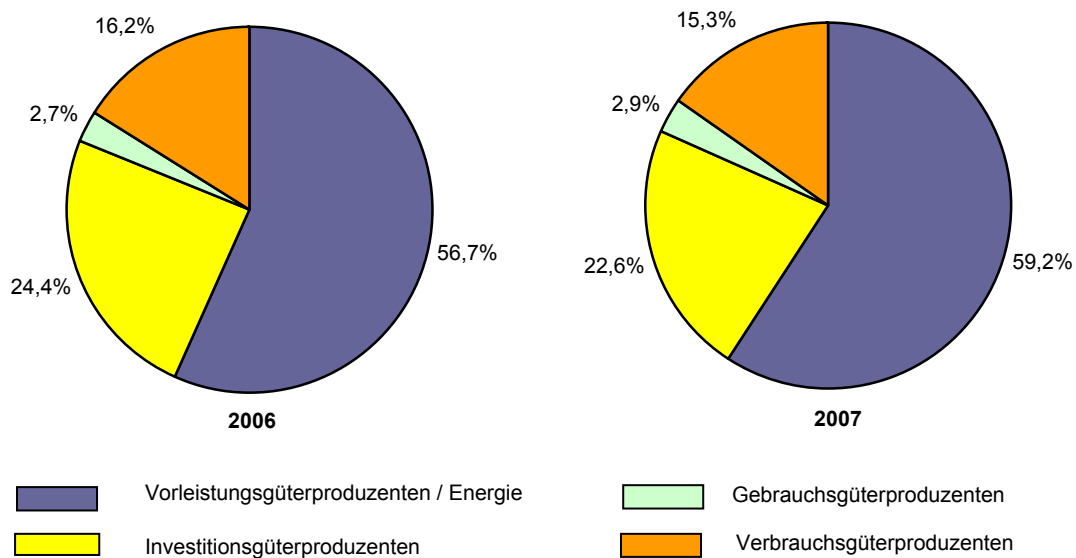
Hauptgruppen	Bruttoanlageinvestitionen			
	je Beschäftigten		im Verhältnis zum Umsatz	
	im Berichtsjahr 2007	Veränderung zum Vorjahr	2006	2007
	EUR	Prozent		
Bergbau und Verarbeitendes Gewerbe insgesamt	9 566	7,0	5,0	5,0
Vorleistungsgüterproduzenten / Energie	11 885	11,0	6,2	6,5
Investitionsgüterproduzenten	7 343	- 4,3	3,6	3,3
Gebrauchsgüterproduzenten	5 253	19,5	3,3	3,7
Verbrauchsgüterproduzenten	8 301	7,4	5,0	4,9

Der Wert für neu gemietete und gepachtete Sachanlagen betrug im Jahr 2007 insgesamt 56 Millionen EUR (2006: 63 Millionen EUR).

1. Bruttoanlageinvestitionen der Betriebe im Bergbau und Verarbeitenden Gewerbe in den Jahren 1995 bis 2007

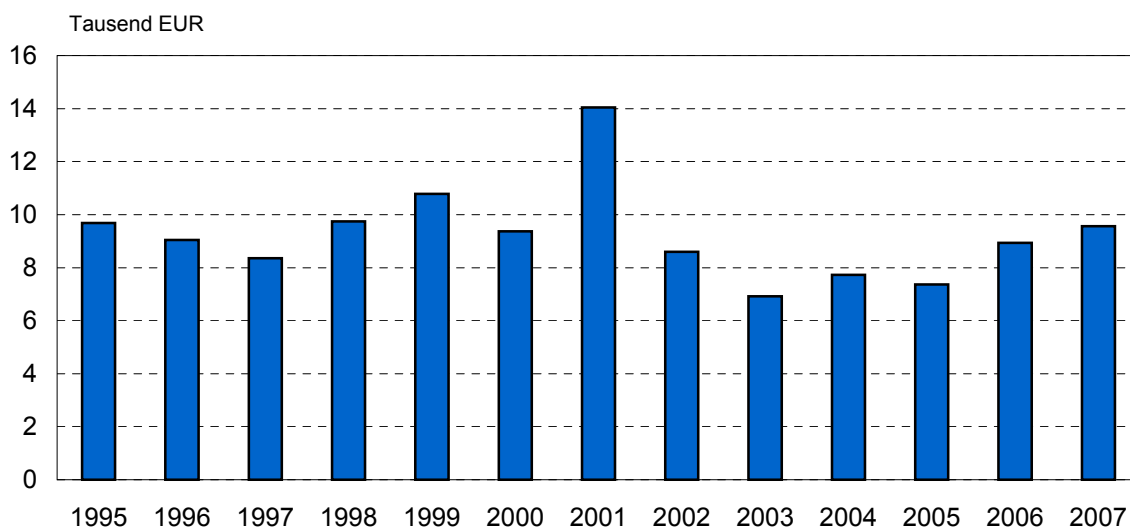


2. Anteile der Hauptgruppen an den Bruttoanlageinvestitionen der Betriebe im Bergbau und Verarbeitenden Gewerbe 2006 und 2007



Thüringer Landesamt für Statistik

3. Bruttoanlageninvestitionen der Betriebe im Bergbau und Verarbeitenden Gewerbe 1995 bis 2007 je Beschäftigten



Thüringer Landesamt für Statistik

1. Komplexübersicht der Bruttoanlageinvestitionen in Betrieben des Bergbaus und Verarbeitenden Gewerbes 2007
nach Wirtschaftszweigen

WZ 2003	Land Hauptgruppe Wirtschaftsabteilung	Betriebe	Beschäftigte	Umsatz	Betriebe mit Investi- tionen	Bruttoanlageinvestitionen		
						insgesamt	je Beschäf- tigten	im Ver- hältnis zum Umsatz
						Anzahl	Personen	1 000 EUR
C-D	Thüringen	1 737	151 740	28 747 161	1 438	1 451 619	9 566	5,0
.	Vorleistungsgüterproduzenten/Energie	822	72 317	13 193 302	696	859 453	11 885	6,5
.	Investitionsgüterproduzenten	507	44 668	9 877 640	432	327 990	7 343	3,3
.	Gebrauchsgüterproduzenten	92	7 977	1 131 243	72	41 901	5 253	3,7
.	Verbrauchsgüterproduzenten	316	26 778	4 544 976	238	222 275	8 301	4,9
C	Bergbau und Gewinnung von Steinen und Erden	34	566	79 034	27	6 011	10 621	7,6
10	Kohlenbergbau, Torfgewinnung	-	-	-	-	-	-	-
11	Gewinnung von Erdöl und Erdgas, Erbringung damit verbundener Dienstleistungen	1	.	.	1	.	.	.
14	Gewinnung von Steinen und Erden, sonstiger Bergbau	33	.	.	26	.	.	.
D	Verarbeitendes Gewerbe	1 703	151 174	28 668 127	1 411	1 445 608	9 563	5,0
15	Ernährungsgewerbe	200	16 915	3 213 078	157	135 291	7 998	4,2
16	Tabakverarbeitung	3	.	.	2	.	.	.
17	Textilgewerbe	37	2 707	266 117	23	.	.	.
18	Bekleidungs-gewerbe	4	130	2 909	1	.	.	.
19	Ledergewerbe	12	.	.	7	.	.	.
20	Holzgewerbe (ohne Herstellung von Möbeln)	38	3 098	881 140	34	45 691	14 749	5,2
21	Papiergewerbe	31	3 188	893 644	27	24 676	7 740	2,8
22	Verlags-gewerbe, Druck-gewerbe, Vervielfältigung von bespielten Ton-, Bild- und Datenträgern	49	4 510	718 498	39	34 008	7 541	4,7
23	Kokerei, Mineralölverarbeitung, Herstellung und Verarbeitung von Spalt- und Brutstoffen	-	-	-	-	-	-	-
24	Herstellung von chemischen Erzeugnissen	42	5 459	1 233 470	34	127 139	23 290	10,3
25	Herstellung von Gummi- und Kunststoffwaren	169	13 896	2 415 957	148	128 918	9 277	5,3
26	Glas-gewerbe, Herstellung von Keramik, Verarbeitung von Steinen und Erden	144	9 665	1 345 052	109	78 970	8 171	5,9
27	Metallerzeugung und -bearbeitung	32	4 709	1 229 111	30	77 057	16 364	6,3
28	Herstellung von Metallerzeugnissen	302	22 635	3 141 450	253	254 594	11 248	8,1
29	Maschinenbau	222	15 779	2 192 215	195	94 353	5 980	4,3
30	Herstellung von Büromaschinen, Datenver- arbeitungsgeräten und -einrichtungen	14	1 481	.	13	4 226	2 853	.
31	Herstellung von Geräten der Elektrizitäts- erzeugung, -verteilung u.Ä.	90	12 156	2 321 081	75	103 105	8 482	4,4
32	Rundfunk- und Nachrichtentechnik	44	5 354	880 479	40	94 978	17 740	10,8
33	Medizin-, Mess-, Steuer- und Regelungs- technik, Optik, Herstellung von Uhren	108	9 497	1 471 174	91	46 200	4 865	3,1
34	Herstellung von Kraftwagen und Kraftwagenteilen	71	12 543	3 848 478	60	121 445	9 682	3,2
35	Sonstiger Fahrzeugbau	10	976	114 257	7	.	.	.
36	Herstellung von Möbeln, Schmuck, Musik- instrumenten, Sportgeräten, Spielwaren u.s.E.	78	5 480	714 120	63	16 728	3 053	2,3
37	Recycling	3	164	.	3	.	.	.

**2. Bruttoanlageinvestitionen in Betrieben des Bergbaus und Verarbeitenden Gewerbes 2007
nach Wirtschaftszweigen**

WZ 2003	Land Hauptgruppe Wirtschaftsabteilung	Betriebe		Bruttoanlageinvestitionen			Darunter		
		ins- gesamt	darunter mit Investi- tionen	ins- gesamt	davon			selbst- erstellte Anlagen (auch Gebäude)	bebaute Grund- stücke und gebraucht erworbene Bauten
					bebaute Grund- stücke und Bauten	Grund- stücke ohne Bauten	Masch., masch. Anlagen, Betriebs- und Geschäfts- ausstattung		
		Anzahl		1 000 EUR					
C-D	Thüringen	1 737	1 438	1 451 619	196 837	6 433	1 248 350	69 209	15 622
.	Vorleistungsgüterproduzenten/Energie	822	696	859 453	107 688	3 193	748 572	45 076	8 347
.	Investitionsgüterproduzenten	507	432	327 990	59 335	1 126	267 529	17 720	6 143
.	Gebrauchsgüterproduzenten	92	72	41 901	.	.	40 172	1 939	-
.	Verbrauchsgüterproduzenten	316	238	222 275	.	.	192 076	4 473	1 132
C	Bergbau und Gewinnung von Steinen und Erden	34	27	6 011	-	382	5 630	364	-
10	Kohlenbergbau, Torfgewinnung	-	-	-	-	-	-	-	-
11	Gewinnung von Erdöl und Erdgas, Erbringung damit verbundener Dienstleistungen	1	1
14	Gewinnung von Steinen und Erden, sonstiger Bergbau	33	26
D	Verarbeitendes Gewerbe	1 703	1 411	1 445 608	196 837	6 051	1 242 720	68 845	15 622
15	Ernährungsgewerbe	200	157	135 291	.	.	112 930	3 076	.
16	Tabakverarbeitung	3	2
17	Textilgewerbe	37	23
18	Bekleidungs-gewerbe	4	1
19	Ledergewerbe	12	7
20	Holzgewerbe (ohne Herstellung von Möbeln)	38	34	45 691	.	.	39 505	.	.
21	Papiergewerbe	31	27	24 676	.	.	23 631	.	.
22	Verlags-gewerbe, Druck-gewerbe, Vervielfältigung von bespielten Ton-, Bild- und Datenträgern	49	39	34 008
23	Kokerei, Mineralölverarbeitung, Herstellung und Verarbeitung von Spalt- und Brutstoffen	-	-	-	-	-	-	-	-
24	Herstellung von chemischen Erzeugnissen	42	34	127 139	.	.	102 425	.	.
25	Herstellung von Gummi- und Kunststoffwaren	169	148	128 918	17 960	406	110 552	3 204	1 236
26	Glas-gewerbe, Herstellung von Keramik, Verarbeitung von Steinen und Erden	144	109	78 970	.	.	68 332	613	.
27	Metallerzeugung und -bearbeitung	32	30	77 057	.	.	68 726	.	.
28	Herstellung von Metallerzeugnissen	302	253	254 594	33 640	995	219 960	28 066	.
29	Maschinenbau	222	195	94 353	14 951	112	79 290	6 053	2 373
30	Herstellung von Büromaschinen, Datenver- arbeitungsgeräten und -einrichtungen	14	13	4 226
31	Herstellung von Geräten der Elektrizitäts- erzeugung, -verteilung u.Ä.	90	75	103 105	.	.	94 231	.	.
32	Rundfunk- und Nachrichtentechnik	44	40	94 978	.	.	71 720	.	.
33	Medizin-, Mess-, Steuer- und Regelungs- technik, Optik, Herstellung von Uhren	108	91	46 200	.	.	41 498	4 504	.
34	Herstellung von Kraftwagen und Kraftwagenteilen	71	60	121 445	.	.	101 094	2 566	.
35	Sonstiger Fahrzeugbau	10	7	28 632
36	Herstellung von Möbeln, Schmuck, Musik- instrumenten, Sportgeräten, Spielwaren u.s.E.	78	63	16 728	.	.	14 991	.	.
37	Recycling	3	3

3. Zugänge an gemieteten und gepachteten Sachanlagen in Betrieben des Bergbaus und Verarbeitenden Gewerbes 2007 nach Wirtschaftszweigen

WZ 2003	Land Hauptgruppe Wirtschaftsabteilung	Betriebe		Zugänge		Anteil der neu gemieteten und gepachteten neuen Sach- anlagen (Mietinvest- anteil)
		insgesamt	mit Mietinvestitionen	ins- gesamt ¹⁾	darunter an neu gemieteten und gepachteten neuen Sachanlagen	
		Anzahl		1 000 EUR		
		1 262	190	1 120 444	61 608	5,5
		1 606	263	1 333 158	78 806	5,9
		1 676	303	2 011 125	67 781	3,4
		1 724	262	1 267 946	75 818	6,0
		1 823	315	1 057 309	62 883	5,9
		1 785	302	1 205 010	94 520	7,8
		1 748	320	1 156 967	95 116	8,2
		1 723	270	1 368 606	62 839	4,6
		1 737	232	1 507 356	55 737	3,7
.	Vorleistungsgüterproduzenten/Energie	822	109	884 879	25 426	2,9
.	Investitionsgüterproduzenten	507	87	348 001	20 011	5,8
.	Gebrauchsgüterproduzenten	92	9	.	.	.
.	Verbrauchsgüterproduzenten	316	27	.	.	.
C	Bergbau und Gewinnung von Steinen und Erden	34	2	.	.	.
10	Kohlenbergbau, Torfgewinnung	-	-	-	-	-
11	Gewinnung von Erdöl und Erdgas, Erbringung damit verbundener Dienstleistungen	1	-	.	.	.
14	Gewinnung von Steinen und Erden, sonstiger Bergbau	33	2	.	.	.
D	Verarbeitendes Gewerbe	1 703	230	.	.	.
15	Ernährungsgewerbe	200	19	139 083	3 792	2,7
16	Tabakverarbeitung	3	-	.	.	.
17	Textilgewerbe	37	3	.	.	.
18	Bekleidungs-gewerbe	4	-	.	.	.
19	Ledergewerbe	12	-	.	.	.
20	Holzgewerbe (ohne Herstellung von Möbeln)	38	4	.	.	.
21	Papiergewerbe	31	8	.	.	.
22	Verlagsgewerbe, Druckgewerbe, Vervielfältigung von bespielten Ton-, Bild- und Datenträgern	49	5	.	.	.
23	Kokerei, Mineralölverarbeitung, Herstellung und Verarbeitung von Spalt- und Brutstoffen	-	-	-	-	-
24	Herstellung von chemischen Erzeugnissen	42	3	.	.	.
25	Herstellung von Gummi- und Kunststoffwaren	169	19	.	.	.
26	Glasgewerbe, Herstellung von Keramik, Verarbeitung von Steinen und Erden	144	15	81 190	2 220	2,7
27	Metallerzeugung und -bearbeitung	32	5	.	.	.
28	Herstellung von Metallerzeugnissen	302	40	259 903	5 309	2,0
29	Maschinenbau	222	37	102 228	7 875	7,7
30	Herstellung von Büromaschinen, Datenver- arbeitungsgeräten und -einrichtungen	14	2	.	.	.
31	Herstellung von Geräten der Elektrizitäts- erzeugung, -verteilung u.Ä.	90	20	107 149	4 044	3,8
32	Rundfunk- und Nachrichtentechnik	44	8	97 850	2 872	2,9
33	Medizin-, Mess-, Steuer- und Regelungs- technik, Optik, Herstellung von Uhren	108	21	49 658	3 459	7,0
34	Herstellung von Kraftwagen und Kraftwagenteilen	71	12	.	.	.
35	Sonstiger Fahrzeugbau	10	1	.	.	.
36	Herstellung von Möbeln, Schmuck, Musik- instrumenten, Sportgeräten, Spielwaren u.s.E.	78	6	17 541	813	4,6
37	Recycling	3	2	.	.	.

1) aktivierte und gemietete Sachanlagen

**4. Betriebe, Umsatz und Bruttoanlageinvestitionen im Bergbau und Verarbeitenden Gewerbe 1995, 2000, 2006 und 2007
nach Beschäftigtengrößenklassen**

Beschäftigtengrößenklasse	Betriebe	Umsatz	Betriebe mit Investitionen	Bruttoanlageinvestitionen					
				insgesamt	davon			je Beschäftigten	im Verhältnis zum Umsatz
					bebaute Grundstücke und Bauten	Grundstücke ohne Bauten	Masch., masch. Anlagen, Betriebs- und Geschäftsausstattung		
Anzahl	1000 EUR	1 000 EUR			EUR	Prozent			
2007									
unter 50	886	3 272 370	689	159 590	25 560	1 957	132 073	6 023	4,9
50 - 99	423	4 397 815	359	202 985	25 626	628	176 731	6 731	4,6
100 - 249	319	8 869 495	288	560 194	82 110	2 443	475 642	11 364	6,3
250 - 499	89	7 410 949	83	302 884	38 350	1 099	263 436	10 346	4,1
500 - 999	16	.	16
1000 und mehr	4	.	3
insgesamt	1 737	28 747 161	1 438	1 451 619	196 837	6 433	1 248 350	9 566	5,0
2006									
unter 50	871	3 027 619	663	128 996	15 724	763	112 509	5 061	4,3
50 - 99	443	4 058 579	375	244 449	.	.	192 835	7 906	6,0
100 - 249	305	7 883 835	274	474 672	52 105	4 375	418 193	10 316	6,0
250 - 499	84	7 017 003	77	217 467	.	.	191 482	7 931	3,1
500 - 999	16	.	16
1000 und mehr	4	.	3
insgesamt	1 723	26 156 636	1 408	1 305 767	140 380	21 350	1 144 037	8 939	5,0
2000									
unter 50	830	2 166 429	683	170 492	41 728	2 114	126 650	6 669	7,9
50 - 99	430	3 004 849	390	286 837	41 076	2 489	243 272	9 600	9,5
100 - 249	269	5 305 326	245	376 131	54 860	1 523	319 748	8 846	7,1
250 - 499	57	3 191 879	55	197 844	.	.	178 342	10 248	6,2
500 - 999	16	.	16	120 135	.	.	113 528	11 290	.
1000 und mehr	4	.	4	102 913	.	.	97 474	17 331	.
insgesamt	1 606	18 700 547	1 393	1 254 352	165 117	10 221	1 079 014	9 371	6,7
1995									
unter 50	663	1 686 069	575	178 627	47 550	7 011	124 066	8 898	10,6
50 - 99	306	1 759 831	281	213 834	61 760	1 945	150 129	10 112	12,2
100 - 249	226	3 296 603	214	361 303	84 840	3 091	273 371	10 270	11,0
250 - 499	51	2 118 798	47	137 248	.	.	123 525	7 996	6,5
500 - 999	11	.	9
1000 und mehr	5	.	5
insgesamt	1 262	11 319 999	1 131	1 058 836	235 990	13 458	809 388	9 689	9,4

5. Komplexübersicht der Bruttoanlageinvestitionen in Betrieben des Bergbaus und Verarbeitenden Gewerbes 2007 nach Kreisen

Jahr Kreisfreie Stadt Landkreis Land	Betriebe	Beschäftigte	Umsatz	Betriebe mit Investi- tionen	Bruttoanlageinvestitionen		
					ins- gesamt	je Beschäf- tigten	im Ver- hältnis zum Umsatz
					Anzahl	Personen	1 000 EUR
1995	1 262	109 282	11 319 999	1 131	1 058 836	9 689	9,4
2000	1 606	133 848	18 700 547	1 393	1 254 352	9 371	6,7
2001	1 676	138 361	19 422 052	1 410	1 943 344	14 045	10,0
2002	1 724	138 701	19 479 666	1 409	1 192 128	8 595	6,1
2003	1 823	143 735	21 243 340	1 480	994 426	6 918	4,7
2004	1 785	143 602	22 793 584	1 434	1 110 490	7 733	4,9
2005	1 748	144 195	23 988 513	1 410	1 061 851	7 364	4,4
2006	1 723	146 069	26 156 636	1 408	1 305 767	8 939	5,0
2007	1 737	151 740	28 747 161	1 438	1 451 619	9 566	5,0
Stadt Erfurt	81	6 803	1 296 870	64	107 461	15 796	8,3
Stadt Gera	36	2 916	316 451	32	19 159	6 570	6,1
Stadt Jena	71	7 570	1 366 241	55	74 494	9 841	5,5
Stadt Suhl	24	2 070	307 138	19	13 140	6 348	4,3
Stadt Weimar	21	1 641	265 920	17	15 241	9 288	5,7
Stadt Eisenach	20	5 975	.	16	.	.	.
Eichsfeld	101	7 945	1 154 444	82	82 295	10 358	7,1
Nordhausen	48	4 148	569 728	40	31 448	7 581	5,5
Wartburgkreis	139	13 562	2 418 655	119	122 993	9 069	5,1
Unstrut-Hainich-Kreis	77	5 860	960 452	62	30 479	5 201	3,2
Kyffhäuserkreis	44	3 739	558 085	32	.	.	.
Schmalkalden-Meiningen	144	10 696	1 674 924	120	87 950	8 223	5,3
Gotha	126	11 964	2 460 253	103	139 056	11 623	5,7
Sömmerda	52	5 059	.	44	35 420	7 001	.
Hildburghausen	69	5 241	925 402	59	50 660	9 666	5,5
Ilm-Kreis	111	8 752	1 372 919	93	146 290	16 715	10,7
Weimarer Land	56	4 484	803 415	49	43 459	9 692	5,4
Sonneberg	74	5 928	859 310	67	57 845	9 758	6,7
Saalfeld-Rudolstadt	97	8 901	1 916 878	87	75 093	8 436	3,9
Saale-Holzland-Kreis	95	6 155	991 980	75	46 908	7 621	4,7
Saale-Orla-Kreis	91	9 928	1 858 540	73	83 919	8 453	4,5
Greiz	92	6 152	923 820	73	46 832	7 612	5,1
Altenburger Land	68	6 251	1 152 510	57	55 711	8 912	4,8
kreisfreie Städte	253	26 975	.	203	.	.	.
Landkreise	1 484	124 765	.	1 235	.	.	.

**6. Bruttoanlageinvestitionen in Betrieben des Bergbaus und Verarbeitenden Gewerbes 2007
nach Kreisen**

Jahr Kreisfreie Stadt Landkreis Land	Betriebe		Bruttoanlageinvestitionen				Darunter	
	ins- gesamt	darunter mit Investi- tionen	ins- gesamt	davon			selbst - erstellte Anlagen (auch Gebäude)	bebaute Grundstücke und gebraucht erworbene Bauten
				bebaute Grund- stücke und Bauten	Grund- stücke ohne Bauten	Maschinen, masch. Anlagen, Betriebs- und Geschäfts- ausstattung		
Anzahl		1 000 EUR						
1995	1 262	1 131	1 058 836	235 990	13 458	809 388	78 438	13 110
2000	1 606	1 393	1 254 352	165 117	10 221	1 079 014	47 586	11 585
2001	1 676	1 410	1 943 344	196 310	5 806	1 741 228	59 837	7 197
2002	1 724	1 409	1 192 128	175 762	5 029	1 011 337	69 656	10 900
2003	1 823	1 480	994 426	112 559	5 832	876 035	51 750	6 146
2004	1 785	1 434	1 110 490	139 353	4 674	966 463	35 027	5 649
2005	1 748	1 410	1 061 851	102 507	7 246	952 098	43 091	4 574
2006	1 723	1 408	1 305 767	140 380	21 350	1 144 037	57 636	7 817
2007	1 737	1 438	1 451 619	196 837	6 433	1 248 350	69 209	15 622
Stadt Erfurt	81	64	107 461	.	.	79 775	210	.
Stadt Gera	36	32	19 159	.	-	.	.	-
Stadt Jena	71	55	74 494	8 649	.	64 804	4 656	.
Stadt Suhl	24	19	13 140	.	-	.	.	-
Stadt Weimar	21	17	15 241	.	-	.	.	-
Stadt Eisenach	20	16
Eichsfeld	101	82	82 295	.	.	72 858	242	.
Nordhausen	48	40	31 448	.	.	21 415	.	-
Wartburgkreis	139	119	122 993	13 331	227	109 435	4 646	.
Unstrut-Hainich-Kreis	77	62	30 479	2 484	124	27 871	314	.
Kyffhäuserkreis	44	32	.	2 107
Schmalkalden-Meiningen	144	120	87 950	12 375	631	74 944	2 632	963
Gotha	126	103	139 056	.	.	116 957	5 407	911
Sömmerda	52	44	35 420	.	.	30 582	.	.
Hildburghausen	69	59	50 660	.	.	43 109	.	.
Ilm-Kreis	111	93	146 290	.	.	118 020	3 396	.
Weimarer Land	56	49	43 459	2 475	.	.	.	-
Sonneberg	74	67	57 845	3 285	292	54 268	2 636	.
Saalfeld-Rudolstadt	97	87	75 093	.	.	65 858	1 429	.
Saale-Holzland-Kreis	95	75	46 908	.	.	40 014	.	895
Saale-Orla-Kreis	91	73	83 919	.	.	76 912	3 218	.
Greiz	92	73	46 832	.	.	37 856	.	.
Altenburger Land	68	57	55 711	.	.	48 657	.	-
kreisfreie Städte	253	203	.	42 640	.	.	17 613	6 798
Landkreise	1 484	1 235	.	154 197	.	.	51 596	8 824

