



# Statistischer Bericht

MI - vj 4 / 08

## **Preisindizes für Bauwerke in Thüringen November 2008**

---

Bestell - Nr. 12 105

## Zeichenerklärung

- 0 weniger als die Hälfte von 1 in der letzten besetzten Stelle, jedoch mehr als nichts
- nichts vorhanden (genau Null)
- . Zahlenwert unbekannt oder geheim zu halten
- ... Angabe fällt später an
- / Zahlenwert nicht sicher genug
- x Tabellenfach gesperrt, weil Aussage nicht sinnvoll
- ( ) Aussagewert eingeschränkt
- r berichtigte Zahl
- p vorläufige Zahl

Anmerkung: Abweichungen in den Summen erklären sich aus dem Runden von Einzelwerten.

Herausgeber:

Thüringer Landesamt für Statistik  
Europaplatz 3, 99091 Erfurt  
Postfach 90 01 63, 99104 Erfurt

Telefon: 0361 37-84642/84647  
Telefax: 0361 37-84699  
Internet: [www.statistik.thueringen.de](http://www.statistik.thueringen.de)  
E-Mail: [auskunft@statistik.thueringen.de](mailto:auskunft@statistik.thueringen.de)

Auskunft erteilt:

Referat: Preise, Verkehr  
Dienstleistungen, Verdienste, Arbeitskosten  
Telefon: 0361 37-84220

Herausgegeben im Januar 2009

Heft-Nr.: 34 / 09  
Preis: 3,75 EUR

© Thüringer Landesamt für Statistik, Erfurt, 2009

Für nichtgewerbliche Zwecke sind Vervielfältigung und unentgeltliche Verbreitung, auch auszugsweise, mit Quellenangabe gestattet. Die Verbreitung, auch auszugsweise, über elektronische Systeme/Datenträger bedarf der vorherigen Zustimmung. Alle übrigen Rechte bleiben vorbehalten.

## Inhaltsverzeichnis

Seite

### Vorbemerkungen

### Tabellen

#### Langfristige Ergebnisse

1. Preisindizes für Wohn- und Nichtwohngebäude, Instandhaltung sowie sonstige Bauwerke  
- Langfristige Übersicht - Basis 2005 = 100 4

#### Aktuelle und mittelfristige Ergebnisse

2. Preisindizes für Wohn- und Nichtwohngebäude, Instandhaltung sowie sonstige Bauwerke 7
3. Preisindizes für Wohngebäude insgesamt nach Bauleistungen 8
4. Preisindizes für Ein- und Zweifamiliengebäude nach Bauleistungen 9
5. Preisindizes für Mehrfamiliengebäude nach Bauleistungen 10
6. Preisindizes für Nichtwohngebäude - Bürogebäude und gewerbliche Betriebsgebäude -  
nach Bauleistungen 11
7. Preisindizes für Instandhaltung von Wohngebäuden nach Bauleistungen  
- Instandhaltung von Mehrfamiliengebäuden ohne Schönheitsreparaturen und  
Schönheitsreparaturen in einer Wohnung - 13
8. Preisindizes für sonstige Bauwerke (Tiefbau) nach Bauleistungen  
- Straßenbau, Brücken im Straßenbau und Ortskanäle - 14

### Grafik

- Preisindizes für Bauwerke 6

## Vorbemerkungen

Baupreisindizes spiegeln die Entwicklung der Preise für den Neubau und die Instandhaltung von Bauwerken wider. Für Thüringen wurden erstmals im August 1994 Baupreisindizes auf Basis 1991 = 100 veröffentlicht. Die Preisindizes für die Bauwirtschaft werden alle fünf Jahre auf ein neues Basisjahr umgestellt.

Mit dem Berichtsmonat August 2008 erfolgt die Veröffentlichung der Baupreisindizes auf der Grundlage des neuen Basisjahres 2005.

Mit der Umbasierung werden die Berechnungsgrundlagen aktualisiert. Die Gewichtsstrukturen werden aktualisiert und den aktuellen Bauverfahren und Bauweisen angepasst. In diesem Zusammenhang werden auch die Gliederungen der Preisindizes neu festgelegt.

Es werden Preisindizes für folgende Bauwerksarten berechnet:

- für den konventionellen Neubau im Hochbau (Wohngebäude, Bürogebäude und gewerbliche Betriebsgebäude)
- für den Neubau von Einfamiliengebäuden in vorgefertigter Bauart (Fertighäuser)
- für den Neubau im Tiefbau (Straßen, Brücken, Ortskanäle)
- für die Instandhaltung von Mehrfamiliengebäuden.

Ab August 2008 werden bei den Preisindizes folgende Änderungen wirksam:

- Wegfall des Preisindex für "Gemischtgenutzte Gebäude"
- Einführung der Bauarbeit "Wärmedämm-Verbundsysteme"
- Aktualisierung der Bezeichnung der Bauarbeiten auf der Grundlage der VOB
- Zusammenfassung von 27 zu 14 Bauleistungen

## Rechtsgrundlage

- Gesetz über die Preisstatistik in der im Bundesgesetzblatt Teil III, Gliederungsnummer 720-9, veröffentlichten bereinigten Fassung, zuletzt geändert durch Artikel 20 des Gesetzes vom 7. September 2007 (BGBl. I S. 2246). Erhoben werden die Angaben der Merkmale gemäß § 4 Abs. 1.
- Gesetz über die Statistik für Bundeszwecke (Bundesstatistikgesetz - BStatG) vom 22. Januar 1987 (BGBl. I S. 462, 565), zuletzt geändert durch Artikel 3 des Gesetzes vom 7. September 2007 (BGBl. I S. 2246).

## Methodische Hinweise

Die Preiserhebungen erfolgen vierteljährlich bei einer repräsentativen Auswahl baugewerblicher Unternehmen. Erhebungsmonate sind Februar, Mai, August und November, und zwar jeweils der ganze Monat, nicht bestimmte Kalendertage.

Die Baupreisindizes messen auf repräsentativer Grundlage die Entwicklung der Preise für den Neubau ausgewählter Bauwerksarten des Hoch- und Tiefbaus sowie für Instandhaltungsmaßnahmen an Wohngebäuden. Sie geben keine Auskunft über die Entwicklung der Verkehrs-, Ertrags- oder Mietwerte von Bauwerken. Baupreisindizes dienen häufig als Bezugsgröße von Wertsicherungsklauseln in Miet-, Pacht- und anderen Verträgen. Das Thüringer Landesamt für Statistik kann nicht über die währungsrechtliche Zulässigkeit solcher Klauseln befinden, sondern muss an die Landeszentralbank verweisen, die für solche Fragen allein zuständig ist.

Der wichtigste Index im Rahmen des konventionellen **Neubaus von Wohngebäuden** ist der Baupreisindex für **Wohngebäude insgesamt** - Bauleistungen am Bauwerk. Für Nichtwohngebäude werden Indizes für **Bürogebäude** sowie **Gewerbliche Betriebsgebäude** ermittelt. Weiterhin werden Preisindizes für ausgewählte **Tiefbauten** (Straßenbau, Brücken im Straßenbau, Ortskanäle) nachgewiesen. Daneben werden noch Preisindizes für die **Instandhaltung von Wohngebäuden** ohne Schönheitsreparaturen und für **Schönheitsreparaturen in einer Wohnung** berechnet.

Soweit nicht anders vermerkt, werden die Preisindexzahlen einschließlich Umsatzsteuer veröffentlicht.

Die Indizes können als gewogene Durchschnitte aus den Preisveränderungszahlen zu den Preisen für eine repräsentative Auswahl von Bauleistungen betrachtet werden.

Jahresdurchschnitte werden grundsätzlich aus den vier Erhebungsmonaten des aktuellen Jahres ermittelt.

Die Indizes werden nach der so genannten **Laspeyres-Formel** berechnet. Kennzeichnend für diesen Indextyp ist, dass er die Preisentwicklung im Zeitverlauf widerspiegelt und den Effekt von Mengenveränderungen als Folge veränderter Strukturen im Baugeschehen ausschließt. Da sich die Bauverfahren und Bauformen im Laufe der Zeit verändern, werden im Zusammenhang mit der Umbasierung die Wägungsschemata überprüft und aktualisiert. Diese Wägungsanteile bleiben bis zur nächsten geplanten Indexumstellung auf ein neues Basisjahr unverändert.

Die den Baupreisindizes zu Grunde liegenden Preisreihen für Bauleistungen werden in Form von Messzahlen auf der Grundlage des Preisstandes im Basisjahr 2005 = 100 ermittelt. Sie beruhen auf den Ergebnissen der vierteljährlichen Preiserhebungen.

Die vierteljährlich erhobenen Preise sind **Marktpreise** bei Auftragsvergabe (keine Angebotspreise) ohne Umsatzsteuer. Zurzeit werden für insgesamt 186 Preisrepräsentanten die Verkaufspreise erfragt.

### Indexveränderungen

Die Indexveränderungen von einem Zeitpunkt zum anderen können sowohl in Indexpunkten als auch in Prozenten gemessen werden.

Indexveränderung nach **Punkten**:

Differenz zwischen neuem und  
altem Indexstand

Indexveränderung nach **Prozenten**:

neuer Indexstand  
----- x 100 - 100  
alter Indexstand

### Rechenbeispiel

Der Preisindex Wohngebäude insgesamt auf der Basis 2005 = 100 lag in Thüringen im August 2008 bei 111,4 und im August 2006 bei 102,7.

Indexveränderung nach **Punkten**:

111,4 - 102,7 = 8,7 Punkte

Indexveränderung nach **Prozenten**:

111,4  
----- x 100 - 100 = 8,5 Prozent  
102,7

### Indexreihen auf alten Basisjahren

Wird die Umbasierung auf ein Jahr gewünscht, das nicht als Basisjahr nachgewiesen wird, z.B. 1995=100, so lassen sich die aktuellen Indizes auf der Basis 2005=100 nach folgender Umbasierungsformel umrechnen:

Gesuchter Index (1995=100) =  $\frac{\text{Index (2005=100)}}{\text{Index D 1995 (2005=100)}} \times 100$

### Rechenbeispiel

Der Preisindex für Wohngebäude insgesamt hatte im August 2008 auf Basis 2005 = 100 einen Stand von 111,4. Auf der gewünschten Basis 1995=100 ergibt sich folgender Index:

Gesuchter Index August 2008 (1995=100) =  $\frac{\text{Index August 2008 (2005=100)}}{\text{Index D 1995 (2005=100)}} \times 100 = \frac{111,4}{100,9} \times 100 = 110,4$

### Abkürzungen

D Durchschnitt

**1. Preisindizes für Wohn- und Nichtwohngebäude,  
(Langfristige  
Basis 2005**

Lfd. Nr.	Jahr Monat	Wohngebäude			Nichtwohngebäude	
		insgesamt (Bauleistungen am Bauwerk)	Ein- und Zweifamilien- gebäude	Mehrfamilien- gebäude	Bürogebäude	gewerbliche Betriebsgebäude
1	1991 D	82,6	82,1	82,7	80,0	80,3
2	1992 D	91,0	90,5	91,0	87,4	88,5
3	1993 D	95,9	95,6	95,9	92,1	92,1
4	1994 D	98,4	98,3	98,2	94,5	93,7
5	1995 D	100,9	100,8	100,6	96,8	95,7
6	1996 D	99,7	99,7	99,3	96,3	95,5
7	1997 D	98,8	98,7	98,5	95,9	95,2
8	1998 D	97,8	97,7	97,4	95,7	95,0
9	1999 D	96,8	96,7	96,3	94,8	94,1
10	2000 D	96,6	96,6	96,3	95,4	94,3
11	2001 D	96,3	96,3	96,0	95,8	94,3
12	2002 D	96,2	96,2	96,0	96,2	94,7
13	2003 D	97,0	97,0	96,7	96,9	95,7
14	2004 D	98,5	98,5	98,5	98,6	97,7
15	2005 D	100	100	100	100	100
16	2006 D	101,9	101,9	102,2	102,4	102,5
17	2007 D	107,9	107,7	108,7	108,8	109,2
18	2008 D	110,7	110,4	112,0	112,4	113,3
2005						
19	Februar	99,8	99,8	99,8	99,8	99,6
20	Mai	99,9	99,9	99,8	99,8	99,8
21	August	100,0	100,0	99,9	100,0	100,0
22	November	100,4	100,4	100,4	100,4	100,5
2006						
23	Februar	100,7	100,7	100,7	101,0	101,1
24	Mai	101,0	101,0	101,2	101,3	101,4
25	August	102,7	102,7	103,0	103,2	103,6
26	November	103,2	103,1	103,8	103,9	104,0
2007						
27	Februar	107,1	106,9	107,8	107,9	108,1
28	Mai	107,7	107,5	108,5	108,7	109,0
29	August	108,2	108,0	109,0	109,1	109,6
30	November	108,5	108,3	109,3	109,6	110,0
2008						
31	Februar	109,6	109,4	110,5	111,0	111,2
32	Mai	109,9	109,7	110,9	111,5	112,1
33	August	111,4	111,1	112,9	113,3	114,5
34	November	111,8	111,4	113,5	113,8	115,5

**Instandhaltung sowie sonstige Bauwerke  
Übersicht)  
= 100**

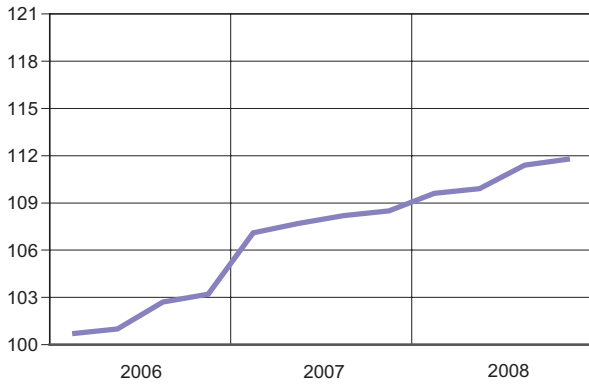
Instandhaltung von Wohngebäuden		Sonstige Bauwerke			Lfd. Nr.
Mehrfamiliengebäude ohne Schönheitsreparaturen	Schönheitsreparaturen in einer Wohnung	Straßenbau	Brücken im Straßenbau	Ortskanäle	
77,6	85,7	96,6	91,7	94,8	1
86,9	99,2	104,3	99,1	103,2	2
93,0	107,8	107,3	101,5	105,1	3
96,5	113,3	107,0	102,6	105,5	4
99,6	116,3	106,8	103,2	105,8	5
99,5	114,2	101,4	101,4	101,9	6
99,1	111,9	99,4	99,6	99,5	7
98,8	110,9	97,5	97,9	97,2	8
98,0	108,3	97,4	95,2	96,2	9
97,5	107,0	100,2	95,2	96,5	10
97,0	103,3	101,5	94,8	97,0	11
96,3	100,2	100,9	94,2	97,0	12
96,7	99,8	100,5	94,5	97,1	13
97,8	100,3	99,6	98,1	98,5	14
100	100	100	100	100	15
102,7	98,2	105,5	102,0	103,9	16
109,0	103,6	111,6	108,4	108,7	17
112,5	106,1	117,2	114,0	110,3	18
99,4	99,9	99,9	100,1	98,6	19
99,5	99,7	99,9	99,7	100,6	20
100,1	100,1	99,9	99,9	100,4	21
100,9	100,3	100,4	100,2	100,4	22
101,6	99,5	102,6	100,6	102,1	23
102,0	97,6	104,6	101,3	102,9	24
103,2	97,7	107,3	102,8	105,5	25
103,8	98,1	107,3	103,2	105,0	26
107,7	103,0	111,2	106,3	108,2	27
109,0	103,1	111,2	108,8	108,4	28
109,3	103,7	111,6	109,2	108,8	29
109,8	104,4	112,3	109,2	109,5	30
111,8	105,6	114,1	110,9	108,1	31
112,1	105,9	115,3	114,0	109,0	32
112,7	105,9	118,7	115,8	111,5	33
113,2	107,0	120,5	115,4	112,6	34

# Preisindizes für Bauwerke \*)

Basis 2005 = 100

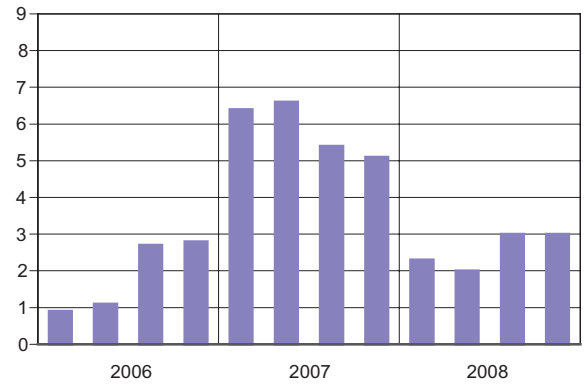
## Wohngebäude insgesamt

Preisindex



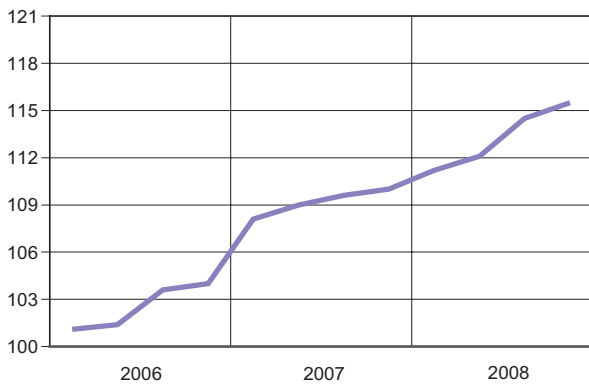
Veränderung

gegenüber dem jeweiligen Vorjahreszeitraum in %



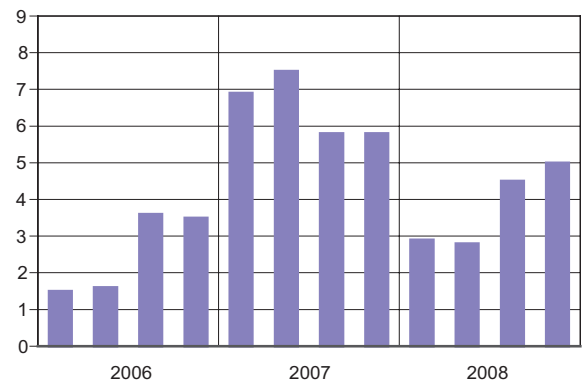
## Gewerbliche Betriebsgebäude

Preisindex



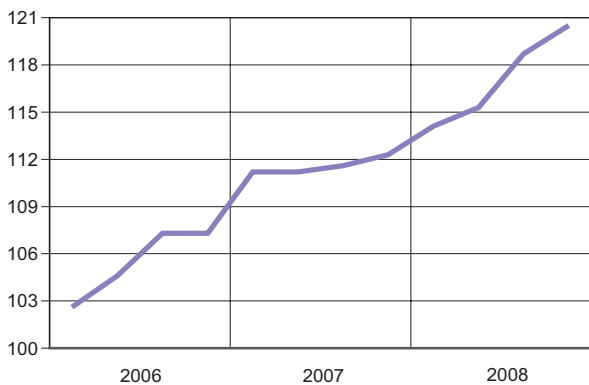
Veränderung

gegenüber dem jeweiligen Vorjahreszeitraum in %



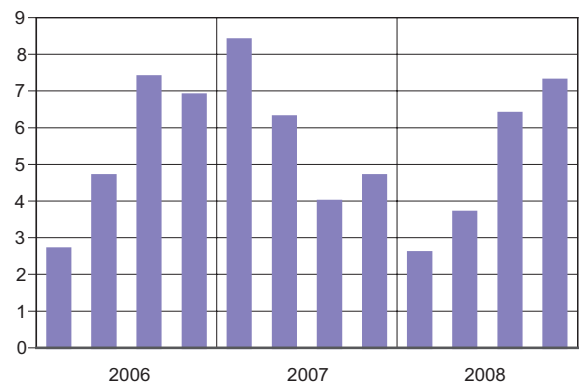
## Straßenbau

Preisindex



Veränderung

gegenüber dem jeweiligen Vorjahreszeitraum in %



\*) einschließlich Umsatzsteuer



**2. Preisindizes für Wohn- und Nichtwohngebäude,  
Instandhaltung sowie sonstige Bauwerke**

Art des Bauwerkes  Art der Bauleistung	Wägungs- anteil am Gesamt- index	2007	2008		Veränderung November 2008 gegenüber	
		November	August	November	November 2007	August 2008
	Promille	Basis 2005 = 100			Prozent	

**Wohngebäude - Bauleistungen am Bauwerk**

Wohngebäude insgesamt	1 000	108,5	111,4	111,8	3,0	0,4
Rohbauarbeiten	461,68	108,0	112,6	112,9	4,5	0,3
Ausbauarbeiten	538,32	108,8	110,5	110,8	1,8	0,3
Ein-/Zweifamiliengebäude	1 000	108,3	111,1	111,4	2,9	0,3
Rohbauarbeiten	465,38	107,6	111,9	112,1	4,2	0,2
Ausbauarbeiten	534,62	108,8	110,3	110,7	1,7	0,4
Mehrfamiliengebäude	1 000	109,3	112,9	113,5	3,8	0,5
Rohbauarbeiten	446,97	109,7	115,4	116,1	5,8	0,6
Ausbauarbeiten	553,03	108,9	110,9	111,3	2,2	0,4

**Nichtwohngebäude - Bauleistungen am Bauwerk**

Bürogebäude	1 000	109,6	113,3	113,8	3,8	0,4
Rohbauarbeiten	337,48	108,9	114,7	115,8	6,3	1,0
Ausbauarbeiten	662,52	109,9	112,6	112,7	2,5	0,1
Gewerbliche Betriebsgebäude	1 000	110,0	114,5	115,5	5,0	0,9
Rohbauarbeiten	534,75	109,9	115,9	117,4	6,8	1,3
Ausbauarbeiten	465,25	110,1	112,9	113,3	2,9	0,4

**Instandhaltung von Wohngebäuden**

Mehrfamiliengebäude ohne Schönheitsreparaturen	1 000	109,8	112,7	113,2	3,1	0,4
Schönheitsreparaturen in einer Wohnung	1 000	104,4	105,9	107,0	2,5	1,0
Außenanlagen	1 000	109,4	113,7	114,4	4,6	0,6

**sonstige Bauwerke**

Straßenbau	1 000	112,3	118,7	120,5	7,3	1,5
Brücken im Straßenbau	1 000	109,2	115,8	115,4	5,7	- 0,3
Ortskanäle	1 000	109,5	111,5	112,6	2,8	1,0

**3. Preisindizes für Wohngebäude insgesamt  
nach Bauleistungen**

Art des Bauwerkes  Art der Bauleistung	Wägungs- anteil am Gesamt- index	2007	2008		Veränderung November 2008 gegenüber	
		November	August	November	November 2007	August 2008
	Promille	Basis 2005 = 100			Prozent	
Wohngebäude insgesamt	1 000	108,5	111,4	111,8	3,0	0,4
Rohbauarbeiten	461,68	108,0	112,6	112,9	4,5	0,3
Erdarbeiten	36,66	111,2	115,7	116,4	4,7	0,6
Verbauarbeiten	0,41	91,7	90,1	89,4	- 2,5	- 0,8
Entwässerungskanalarbeiten	8,79	116,8	123,0	124,2	6,3	1,0
Mauerarbeiten	117,35	104,6	107,7	105,3	0,7	- 2,2
Betonarbeiten	140,30	107,2	116,9	120,0	11,9	2,7
Zimmer- und Holzbauarbeiten	63,89	112,9	114,2	114,2	1,2	-
Stahlbauarbeiten	4,11	113,0	120,6	122,5	8,4	1,6
Abdichtungsarbeiten	10,12	94,4	94,4	94,4	-	-
Dachdeckungs- und Dachabdichtungsarbeiten	57,10	106,0	106,3	106,3	0,3	-
Klempnerarbeiten	13,09	123,0	125,0	123,3	0,2	- 1,4
Gerüstarbeiten	9,86	113,5	114,1	112,7	- 0,7	- 1,2
Ausbauarbeiten	538,32	108,8	110,5	110,8	1,8	0,3
Naturwerksteinarbeiten	10,73	106,8	107,7	108,5	1,6	0,7
Betonwerksteinarbeiten	0,52	107,8	110,1	109,6	1,7	- 0,5
Putz- und Stuckarbeiten	45,21	108,1	108,0	108,2	0,1	0,2
Wärmedämm-Verbundsysteme	25,75	109,2	113,9	114,1	4,5	0,2
Trockenbauarbeiten	31,15	105,6	108,7	107,8	2,1	- 0,8
Vorgehängte hinterlüftete Fassaden	0,58	106,8	108,6	108,6	1,7	-
Fliesen- und Plattenarbeiten	32,63	103,1	104,1	103,9	0,8	- 0,2
Estricharbeiten	19,99	108,0	107,5	107,8	- 0,2	0,3
Tischlerarbeiten	99,19	106,8	107,4	107,6	0,7	0,2
Parkettarbeiten	17,27	114,8	114,8	115,6	0,7	0,7
Rolladenarbeiten	14,47	108,7	111,7	111,4	2,5	- 0,3
Metallbauarbeiten	37,14	112,4	115,1	115,2	2,5	0,1
Verglasungsarbeiten	0,56	120,1	124,5	124,5	3,7	-
Maler- und Lackierarbeiten - Beschichtungen	16,12	108,0	108,7	110,5	2,3	1,7
Bodenbelagsarbeiten	8,88	108,3	111,0	109,8	1,4	- 1,1
Tapezierarbeiten	12,62	109,8	111,4	112,9	2,8	1,3
Raumlufttechnische Anlagen	2,38	117,7	125,0	127,2	8,1	1,8
Heizanlagen und zentrale Wassererwärmungsanlagen	70,01	112,2	113,2	114,5	2,0	1,1
Gas-, Wasser- u. Entwässerungsanl. innerh. v. Geb.	48,04	109,8	111,5	111,7	1,7	0,2
Nieder- und Mittelspannungsanlagen	36,20	109,8	114,4	115,3	5,0	0,8
Gebäudeautomation	1,30	105,0	112,1	112,1	6,8	-
Blitzschutzanlagen	1,58	110,9	116,0	116,4	5,0	0,3
Dämmarbeiten an technischen Anlagen	2,81	109,6	111,1	111,3	1,6	0,2
Förder-, Aufzugsanlagen, Fahrtreppen und -steige	3,19	104,7	107,0	108,1	3,2	1,0

**4. Preisindizes für Ein- und Zweifamiliengebäude  
nach Bauleistungen**

Art des Bauwerkes  Art der Bauleistung	Wägungs- anteil am Gesamt- index	2007	2008		Veränderung November 2008 gegenüber	
		November	August	November	November 2007	August 2008
	Promille	Basis 2005 = 100			Prozent	
Ein-/Zweifamiliengebäude	1 000	108,3	111,1	111,4	2,9	0,3
Rohbauarbeiten	465,38	107,6	111,9	112,1	4,2	0,2
Erdarbeiten	35,91	111,0	115,5	116,1	4,6	0,5
Entwässerungskanalarbeiten	9,40	116,3	121,9	123,2	5,9	1,1
Mauerarbeiten	126,82	104,4	107,5	105,1	0,7	- 2,2
Betonarbeiten	126,92	106,6	116,3	119,5	12,1	2,8
Zimmer- und Holzbauarbeiten	70,64	112,6	113,9	113,9	1,2	-
Stahlbauarbeiten	1,91	114,8	122,7	124,3	8,3	1,3
Abdichtungsarbeiten	10,78	94,5	94,5	94,5	-	-
Dachdeckungs- und Dachabdichtungsarbeiten	62,90	105,7	106,0	106,0	0,3	-
Klempnerarbeiten	9,80	125,7	127,8	126,2	0,4	- 1,3
Gerüstarbeiten	10,30	113,5	114,1	112,7	- 0,7	- 1,2
Ausbauarbeiten	534,62	108,8	110,3	110,7	1,7	0,4
Naturwerksteinarbeiten	11,10	107,3	108,2	109,1	1,7	0,8
Putz- und Stuckarbeiten	49,59	108,1	108,0	108,2	0,1	0,2
Wärmedämm-Verbundsysteme	24,86	109,2	113,9	114,1	4,5	0,2
Trockenbauarbeiten	28,93	105,4	108,8	107,8	2,3	- 0,9
Fliesen- und Plattenarbeiten	34,78	103,0	104,0	103,8	0,8	- 0,2
Estricharbeiten	20,73	108,0	107,5	107,8	- 0,2	0,3
Tischlerarbeiten	105,04	106,8	107,4	107,6	0,7	0,2
Parkettarbeiten	18,93	114,8	114,8	115,6	0,7	0,7
Rollladenarbeiten	13,63	108,7	111,7	111,4	2,5	- 0,3
Metallbauarbeiten	31,88	112,1	114,8	115,0	2,6	0,2
Verglasungsarbeiten	0,69	120,1	124,5	124,5	3,7	-
Maler- und Lackierarbeiten - Beschichtungen	14,45	108,3	109,0	110,9	2,4	1,7
Bodenbelagsarbeiten	8,94	108,6	111,4	110,1	1,4	- 1,2
Tapezierarbeiten	13,17	109,8	111,4	112,9	2,8	1,3
Raumluftechnische Anlagen	1,79	118,1	125,4	127,6	8,0	1,8
Heizanlagen und zentrale Wassererwärmungsanlagen	72,23	112,2	113,0	114,3	1,9	1,2
Gas-, Wasser- u. Entwässerungsanl. innerh. v. Geb.	44,84	109,9	111,6	111,9	1,8	0,3
Nieder- und Mittelspannungsanlagen	33,98	109,8	114,4	115,2	4,9	0,7
Gebäudeautomation	1,44	105,0	112,1	112,1	6,8	-
Blitzschutzanlagen	1,56	110,9	116,0	116,4	5,0	0,3
Dämmarbeiten an technischen Anlagen	2,06	109,6	111,1	111,3	1,6	0,2

**5. Preisindizes für Mehrfamiliengebäude  
nach Bauleistungen**

Art des Bauwerkes ----- Art der Bauleistung	Wägungs- anteil am Gesamt- index	2007	2008		Veränderung November 2008 gegenüber	
		November	August	November	November 2007	August 2008
	Promille	Basis 2005 = 100			Prozent	
Mehrfamiliengebäude	1 000	109,3	112,9	113,5	3,8	0,5
Rohbauarbeiten	446,97	109,7	115,4	116,1	5,8	0,6
Erdarbeiten	39,70	112,1	116,5	117,2	4,5	0,6
Verbauarbeiten	2,04	91,7	90,1	89,4	- 2,5	- 0,8
Entwässerungskanalarbeiten	6,36	120,1	129,1	130,2	8,4	0,9
Mauerarbeiten	79,52	106,3	108,8	106,4	0,1	- 2,2
Betonarbeiten	193,87	108,9	118,5	121,3	11,4	2,4
Zimmer- und Holzbauarbeiten	36,87	115,2	116,5	116,5	1,1	-
Stahlbauarbeiten	12,92	112,0	119,4	121,4	8,4	1,7
Abdichtungsarbeiten	7,47	94,1	94,1	94,1	-	-
Dachdeckungs- und Dachabdichtungsarbeiten	33,94	107,8	108,6	108,6	0,7	-
Klempnerarbeiten	26,20	119,0	120,7	119,0	-	- 1,4
Gerüstarbeiten	8,08	113,5	114,1	112,7	- 0,7	- 1,2
Ausbauarbeiten	553,03	108,9	110,9	111,3	2,2	0,4
Naturwerksteinarbeiten	9,23	104,7	105,1	105,5	0,8	0,4
Betonwerksteinarbeiten	2,61	107,8	110,2	109,6	1,7	- 0,5
Putz- und Stuckarbeiten	27,69	108,1	108,1	108,2	0,1	0,1
Wärmedämm-Verbundsysteme	29,31	109,2	113,9	114,1	4,5	0,2
Trockenbauarbeiten	40,01	106,0	108,2	107,8	1,7	- 0,4
Vorgehängte hinterlüftete Fassaden	2,92	106,8	108,6	108,6	1,7	-
Fliesen- und Plattenarbeiten	24,06	103,7	104,8	104,6	0,9	- 0,2
Estricharbeiten	17,06	108,0	107,5	107,8	- 0,2	0,3
Tischlerarbeiten	75,80	106,7	107,2	107,4	0,7	0,2
Parkettarbeiten	10,64	114,8	114,8	115,6	0,7	0,7
Rollladenarbeiten	17,85	108,7	111,8	111,4	2,5	- 0,4
Metallbauarbeiten	58,15	112,9	115,6	115,7	2,5	0,1
Verglasungsarbeiten	0,04	120,1	124,5	124,5	3,7	-
Maler- und Lackierarbeiten - Beschichtungen	22,78	107,3	108,1	109,6	2,1	1,4
Bodenbelagsarbeiten	8,62	107,1	109,1	108,7	1,5	- 0,4
Tapezierarbeiten	10,40	109,8	111,4	112,9	2,8	1,3
Raumluftechnische Anlagen	4,73	117,1	124,3	126,5	8,0	1,8
Heizanlagen und zentrale Wassererwärmungsanlagen	61,12	112,3	114,2	115,4	2,8	1,1
Gas-, Wasser- u. Entwässerungsanl. innerh. v. Geb.	60,84	109,6	111,0	111,3	1,6	0,3
Nieder- und Mittelspannungsanlagen	45,08	109,7	114,6	115,5	5,3	0,8
Gebäudeautomation	0,70	105,0	112,2	112,2	6,9	-
Blitzschutzanlagen	1,64	110,9	116,0	116,4	5,0	0,3
Dämmarbeiten an technischen Anlagen	5,80	109,6	111,1	111,3	1,6	0,2
Förder-, Aufzugsanlagen, Fahrtreppen und -steige	15,95	104,7	107,0	108,1	3,2	1,0

**6. Preisindizes für Nichtwohngebäude  
- Bürogebäude und gewerbliche Betriebsgebäude -  
nach Bauleistungen**

Art des Bauwerkes ----- Art der Bauleistung	Wägungs- anteil am Gesamt- index	2007	2008		Veränderung November 2008 gegenüber	
		November	August	November	November 2007	August 2008
	Promille	Basis 2005 = 100			Prozent	
Bürogebäude	1 000	109,6	113,3	113,8	3,8	0,4
Rohbauarbeiten	337,48	108,9	114,7	115,8	6,3	1,0
Erdarbeiten	26,01	110,5	114,7	115,3	4,3	0,5
Verbauarbeiten	2,63	91,7	90,1	89,4	- 2,5	- 0,8
Entwässerungskanalarbeiten	8,59	118,8	126,7	127,9	7,7	0,9
Mauerarbeiten	48,09	105,9	108,5	106,1	0,2	- 2,2
Betonarbeiten	166,37	108,6	117,9	120,7	11,1	2,4
Zimmer- und Holzbauarbeiten	14,61	116,2	117,3	117,3	0,9	-
Stahlbauarbeiten	6,83	110,6	117,8	120,1	8,6	2,0
Abdichtungsarbeiten	6,69	94,7	94,7	94,7	-	-
Dachdeckungs- und Dachabdichtungsarbeiten	41,55	107,1	107,8	107,8	0,7	-
Klempnerarbeiten	9,56	123,2	124,4	123,0	- 0,2	- 1,1
Gerüstarbeiten	6,55	113,5	114,1	112,7	- 0,7	- 1,2
Ausbauarbeiten	662,52	109,9	112,6	112,7	2,5	0,1
Naturwerksteinarbeiten	12,81	105,6	106,2	106,8	1,1	0,6
Betonwerksteinarbeiten	3,87	107,9	110,2	109,7	1,7	- 0,5
Putz- und Stuckarbeiten	23,09	108,2	108,6	108,8	0,6	0,2
Wärmedämm-Verbundsysteme	27,82	109,2	113,9	114,1	4,5	0,2
Trockenbauarbeiten	61,09	105,7	108,4	107,0	1,2	- 1,3
Vorgehängte hinterlüftete Fassaden	3,76	120,4	126,3	126,3	4,9	-
Fliesen- und Plattenarbeiten	15,87	103,3	104,4	104,1	0,8	- 0,3
Estricharbeiten	24,56	109,8	108,9	108,9	- 0,8	-
Gussasphaltarbeiten	3,75	106,2	104,7	104,7	- 1,4	-
Tischlerarbeiten	90,95	109,3	110,1	110,3	0,9	0,2
Parkettarbeiten	1,36	114,8	114,8	115,6	0,7	0,7
Rollladenarbeiten	16,22	106,2	108,4	107,2	0,9	- 1,1
Metallbauarbeiten	89,57	112,2	115,0	115,0	2,5	-
Verglasungsarbeiten	41,59	120,1	124,5	124,5	3,7	-
Maler- und Lackierarbeiten - Beschichtungen	12,99	107,6	108,3	109,9	2,1	1,5
Bodenbelagsarbeiten	19,59	108,2	110,6	109,8	1,5	- 0,7
Tapezierarbeiten	5,65	109,8	111,4	112,9	2,8	1,3
Raumlufftechnische Anlagen	21,66	116,4	123,7	125,7	8,0	1,6
Heizanlagen und zentrale Wassererwärmungsanlagen	44,88	112,8	115,1	116,1	2,9	0,9
Gas-, Wasser- u. Entwässerungsanl. innerh. v. Geb.	24,59	109,6	111,1	111,3	1,6	0,2
Nieder- und Mittelspannungsanlagen	78,22	108,8	113,6	114,5	5,2	0,8
Gebäudeautomation	31,99	104,3	109,2	109,2	4,7	-
Blitzschutzanlagen	3,41	110,9	116,0	116,4	5,0	0,3
Dämmarbeiten an technischen Anlagen	0,66	109,6	111,1	111,3	1,6	0,2
Förder-, Aufzugsanlagen, Fahrtreppen und -steige	2,57	104,7	107,0	108,1	3,2	1,0

Noch: 6. Preisindizes für Nichtwohngebäude  
- Bürogebäude und gewerbliche Betriebsgebäude -  
nach Bauleistungen

Art des Bauwerkes ----- Art der Bauleistung	Wägungs- anteil am Gesamt- index	2007	2008		Veränderung November 2008 gegenüber	
		November	August	November	November 2007	August 2008
	Promille	Basis 2005 = 100			Prozent	
Gewerbliche Betriebsgebäude	1 000	110,0	114,5	115,5	5,0	0,9
Rohbauarbeiten	534,75	109,9	115,9	117,4	6,8	1,3
Erdarbeiten	52,07	111,4	116,0	116,7	4,8	0,6
Entwässerungskanalarbeiten	10,72	120,5	130,4	131,7	9,3	1,0
Mauerarbeiten	38,37	105,0	107,7	105,0	-	- 2,5
Betonarbeiten	224,83	105,9	116,1	119,3	12,7	2,8
Zimmer- und Holzbauarbeiten	28,20	113,5	114,4	114,4	0,8	-
Stahlbauarbeiten	60,16	111,1	118,4	120,6	8,6	1,9
Abdichtungsarbeiten	7,20	94,5	94,5	94,5	-	-
Dachdeckungs- und Dachabdichtungsarbeiten	84,26	116,4	116,5	116,5	0,1	-
Klempnerarbeiten	19,66	122,1	123,7	122,1	-	- 1,3
Gerüstarbeiten	9,28	113,5	114,1	112,7	- 0,7	- 1,2
Ausbauarbeiten	465,25	110,1	112,9	113,3	2,9	0,4
Naturwerksteinarbeiten	5,73	103,9	104,1	104,2	0,3	0,1
Betonwerksteinarbeiten	1,00	108,0	110,5	110,3	2,1	- 0,2
Putz- und Stuckarbeiten	15,50	108,0	107,9	108,0	-	0,1
Wärmedämm-Verbundsysteme	12,37	109,2	113,9	114,1	4,5	0,2
Trockenbauarbeiten	19,78	105,8	108,3	107,8	1,9	- 0,5
Vorgehängte hinterlüftete Fassaden	18,86	119,6	125,2	125,2	4,7	-
Fliesen- und Plattenarbeiten	26,69	102,7	103,8	103,5	0,8	- 0,3
Estricharbeiten	14,37	108,8	108,1	108,3	- 0,5	0,2
Gussasphaltarbeiten	0,07	106,2	104,7	104,7	- 1,4	-
Tischlerarbeiten	33,39	106,6	107,1	107,4	0,8	0,3
Parkettarbeiten	3,04	114,8	114,8	115,6	0,7	0,7
Rolladenarbeiten	6,02	107,9	110,9	110,5	2,4	- 0,4
Metallbauarbeiten	83,00	111,4	113,4	113,4	1,8	-
Verglasungsarbeiten	8,49	120,1	124,5	124,5	3,7	-
Maler- und Lackierarbeiten - Beschichtungen	7,84	107,1	107,9	109,4	2,1	1,4
Bodenbelagsarbeiten	3,37	106,1	107,9	107,6	1,4	- 0,3
Tapezierarbeiten	1,74	109,8	111,4	112,9	2,8	1,3
Raumluftechnische Anlagen	28,88	115,5	122,7	124,7	8,0	1,6
Heizanlagen und zentrale Wassererwärmungsanlagen	48,14	112,4	114,4	115,1	2,4	0,6
Gas-, Wasser- u. Entwässerungsanl. innerh. v. Geb.	38,29	110,4	112,1	112,4	1,8	0,3
Nieder- und Mittelspannungsanlagen	67,16	110,0	115,2	116,1	5,5	0,8
Gebäudeautomation	5,86	104,6	110,5	110,5	5,6	-
Blitzschutzanlagen	2,11	110,9	116,0	116,4	5,0	0,3
Dämmarbeiten an technischen Anlagen	2,44	109,6	111,1	111,3	1,6	0,2
Förder-, Aufzugsanlagen, Fahrtreppen und -steige	11,11	104,7	107,0	108,1	3,2	1,0

**7. Preisindizes für Instandhaltung von Wohngebäuden  
nach Bauleistungen  
- Instandhaltung von Mehrfamiliengebäuden ohne Schönheitsreparaturen  
und Schönheitsreparaturen in einer Wohnung -**

Art der Instandhaltung  Art der Bauleistung	Wägungs- anteil am Gesamt- index	2007	2008		Veränderung November 2008 gegenüber	
		November	August	November	November 2007	August 2008
	Promille	Basis 2005 = 100			Prozent	
Mehrfamiliengebäude ohne Schönheitsreparaturen	1 000	109,8	112,7	113,2	3,1	0,4
Mauerarbeiten	2,09	107,7	112,7	110,9	3,0	- 1,6
Zimmer- und Holzbauarbeiten	9,65	113,6	114,3	114,3	0,6	-
Dachdeckungs- und Dachabdichtungsarbeiten	62,64	108,8	110,4	110,5	1,6	0,1
Klempnerarbeiten	22,87	125,6	126,2	125,0	- 0,5	- 1,0
Putz- und Stuckarbeiten	28,66	106,0	106,0	106,2	0,2	0,2
Wärmedämm-Verbundsysteme	187,12	109,2	113,9	114,1	4,5	0,2
Trockenbauarbeiten	28,04	105,8	107,5	109,4	3,4	1,8
Tischlerarbeiten	50,97	106,0	106,5	106,7	0,7	0,2
Rolladenarbeiten	8,91	106,2	109,2	109,2	2,8	-
Metallbauarbeiten	13,67	112,2	114,2	114,2	1,8	-
Maler- und Lackierarbeiten - Beschichtungen	77,04	106,7	107,2	109,1	2,2	1,8
Bodenbelagsarbeiten	95,82	107,0	109,1	108,9	1,8	- 0,2
Raumluftechnische Anlagen	42,44	119,6	127,2	129,4	8,2	1,7
Heizanlagen und zentrale Wassererwärmungsanlagen	165,56	111,4	115,0	115,4	3,6	0,3
Gas-, Wasser- u. Entwässerungsanl. innerh. v. Geb.	96,65	111,6	114,7	114,9	3,0	0,2
Nieder- und Mittelspannungsanlagen	91,00	107,8	111,1	111,8	3,7	0,6
Blitzschutzanlagen	4,56	110,9	116,0	116,4	5,0	0,3
Dämmarbeiten an technischen Anlagen	12,31	109,6	111,1	111,3	1,6	0,2
Schönheitsreparaturen in einer Wohnung	1 000	104,4	105,9	107,0	2,5	1,0
Maler- und Lackierarbeiten - Beschichtungen	553,77	103,2	103,8	104,3	1,1	0,5
Tapezierarbeiten	446,23	105,9	108,4	110,3	4,2	1,8

**8. Preisindizes für sonstige Bauwerke (Tiefbau)  
nach Bauleistungen  
- Straßenbau, Brücken im Straßenbau und Ortskanäle -**

Art des Bauwerkes  Art der Bauleistung	Wägungs- anteil am Gesamt- index	2007	2008		Veränderung November 2008 gegenüber	
		November	August	November	November 2007	August 2008
	Promille	Basis 2005 = 100			Prozent	
<b>Straßenbau</b>	1 000	112,3	118,7	120,5	7,3	1,5
Erdarbeiten	249,55	105,7	111,5	112,8	6,7	1,2
Entwässerungskanalarbeiten	84,84	113,4	113,7	114,3	0,8	0,5
Verkehrswegebau, Oberbausch. ohne Bindemittel	139,75	103,6	104,4	104,7	1,1	0,3
Verkehrswegebau, Oberbausch. m. hydr. Bindemitteln	107,61	102,0	115,3	115,8	13,5	0,4
Verkehrswegebau, Oberbauschichten aus Asphalt	290,55	127,7	138,4	142,7	11,7	3,1
Verkehrswegebau, Pflaster., Platten., Einfassungen	53,17	105,9	105,0	105,6	- 0,3	0,6
Landschaftsbauarbeiten	5,07	103,8	109,7	113,9	9,7	3,8
Mauerarbeiten	2,80	106,4	109,2	106,8	0,4	- 2,2
Betonarbeiten	30,79	105,1	111,5	113,4	7,9	1,7
Abdichtungsarbeiten	1,14	93,8	93,8	93,8	-	-
Metallbauarbeiten	28,76	114,0	117,0	117,1	2,7	0,1
Maler- und Lackierarbeiten - Beschichtungen	5,97	105,8	106,7	108,5	2,6	1,7
<b>Brücken im Straßenbau</b>	1 000	109,2	115,8	115,4	5,7	- 0,3
Erdarbeiten	92,84	105,9	110,2	110,8	4,6	0,5
Verbauarbeiten	15,80	91,7	90,1	89,4	- 2,5	- 0,8
Ramm-, Rüttel- und Pressarbeiten	26,77	108,5	117,3	116,1	7,0	- 1,0
Entwässerungskanalarbeiten	8,01	113,8	114,5	115,1	1,1	0,5
Verkehrswegebau, Oberbausch. ohne Bindemittel	11,22	101,0	102,5	103,2	2,2	0,7
Verkehrswegebau, Oberbausch. m. hydr. Bindemitteln	0,78	110,1	126,1	126,5	14,9	0,3
Verkehrswegebau, Oberbauschichten aus Asphalt	23,63	138,7	157,4	159,0	14,6	1,0
Verkehrswegebau, Pflaster., Platten., Einfassungen	16,36	105,5	104,4	105,0	- 0,5	0,6
Mauerarbeiten	8,52	105,9	107,8	105,2	- 0,7	- 2,4
Betonarbeiten	473,57	109,2	119,8	118,6	8,6	- 1,0
Stahlbauarbeiten	159,37	110,4	112,6	113,4	2,7	0,7
Abdichtungsarbeiten	32,29	95,5	95,5	95,5	-	-
Gerüstarbeiten	61,57	113,5	114,1	112,7	- 0,7	- 1,2
Metallbauarbeiten	35,34	112,8	114,9	114,9	1,9	-
Maler- und Lackierarbeiten - Beschichtungen	5,96	106,5	107,3	109,1	2,4	1,7
Korrosionsschutzarbeiten an Stahlbauten	12,54	110,2	111,8	111,9	1,5	0,1
Gas-, Wasser- u. Entwässerungsanl. innerh. v. Geb.	15,43	106,4	108,2	109,2	2,6	0,9
<b>Ortskanäle</b>	1 000	109,5	111,5	112,6	2,8	1,0
Erdarbeiten	353,33	103,7	105,4	106,8	3,0	1,3
Verbauarbeiten	4,23	91,7	90,1	89,4	- 2,5	- 0,8
Entwässerungskanalarbeiten	436,79	114,0	115,2	115,9	1,7	0,6
Verkehrswegebau, Oberbausch. ohne Bindemittel	45,33	103,3	104,2	104,5	1,2	0,3
Verkehrswegebau, Oberbausch. m. hydr. Bindemitteln	2,23	106,0	120,7	120,9	14,1	0,2
Verkehrswegebau, Oberbauschichten aus Asphalt	66,78	124,2	132,1	135,9	9,4	2,9
Verkehrswegebau, Pflaster., Platten., Einfassungen	43,93	106,2	105,0	105,7	- 0,5	0,7
Mauerarbeiten	7,92	107,7	112,7	110,9	3,0	- 1,6
Betonarbeiten	31,22	102,2	109,4	111,8	9,4	2,2
Abdichtungsarbeiten	8,24	93,8	93,8	93,8	-	-





