



Statistischer Bericht

L III - j / 09

Finanzvermögen der Gemeinden und Gemeindeverbände in Thüringen am 31.12.2009

Bestell - Nr. 11 305

Zeichenerklärung

- 0 weniger als die Hälfte von 1 in der letzten besetzten Stelle, jedoch mehr als nichts
- nichts vorhanden (genau Null)
- . Zahlenwert unbekannt oder geheim zu halten
- ... Angabe fällt später an
- / Zahlenwert nicht sicher genug
- x Tabellenfach gesperrt, weil Aussage nicht sinnvoll
- () Aussagewert eingeschränkt
- r berichtigte Zahl
- p vorläufige Zahl

Anmerkung: Abweichungen in den Summen erklären sich aus dem Runden von Einzelwerten.

Herausgeber:

Thüringer Landesamt für Statistik
Europaplatz 3, 99091 Erfurt
Postfach 90 01 63, 99104 Erfurt

Telefon: 0361 37-84642/84647
Telefax: 0361 37-84699
Internet: www.statistik.thueringen.de
E-Mail: auskunft@statistik.thueringen.de

Auskunft erteilt:

Referat: Öffentliche Finanzen,
Personal im öffentlichen Dienst
Telefon: 03681 354-261

Herausgegeben im September 2010

Heft-Nr.: 212 / 10
Preis: 3,75 EUR

© Thüringer Landesamt für Statistik, Erfurt, 2010

Für nichtgewerbliche Zwecke sind Vervielfältigung und unentgeltliche Verbreitung, auch auszugsweise, mit Quellenangabe gestattet. Die Verbreitung, auch auszugsweise, über elektronische Systeme/Datenträger bedarf der vorherigen Zustimmung. Alle übrigen Rechte bleiben vorbehalten.

Inhaltsverzeichnis

	Seite
Vorbemerkungen	2
Grafiken	
Finanzvermögen am 31. Dezember 2009 nach Vermögensarten	5
Finanzvermögen am 31. Dezember 2009 nach Gebietskörperschaftsgruppen und Gemeindegrößenklassen	7
Finanzvermögen am 31. Dezember 2009 nach Gebietskörperschaftsgruppen und Gemeindegrößenklassen je Einwohner	7
Tabellen	
1. Finanzvermögen der Gemeinden und Gemeindeverbände am 31. Dezember 2009 nach Vermögensarten	4
2. Finanzvermögen der Gemeinden und Gemeindeverbände am 31. Dezember 2009 nach Gebietskörperschaftsgruppen und Gemeindegrößenklassen	6
3. Finanzvermögen der Gemeinden und Gemeindeverbände am 31. Dezember 2009 nach Gebietskörperschaftsgruppen und Vermögensarten	8
4. Finanzvermögen der Gemeinden und Gemeindeverbände am 31. Dezember 2009 nach Kreisen	9
5. Anzahl der Gemeinden und Gemeindeverbände mit Anteilsrechten nach Kreisen	10

Vorbemerkungen

Die Statistik über das Finanzvermögen wird aufgrund einer neuen EU-Verordnung jährlich zum Stichtag 31. Dezember erhoben.

Dieser Bericht informiert über das kommunale Finanzvermögen.

Die Statistik über das Finanzvermögen am 31.12.2009 enthält im Vergleich zu den Vorjahren eine methodische Veränderung. Unter der Position "Sonstige Anteilsrechte" wurden auch die Beteiligungen umlagefinanzierter Zweckverbände einbezogen.

Rechtsgrundlagen

Gesetz über die Statistiken der öffentlichen Finanzen und des Personals im öffentlichen Dienst (Finanz- und Personalstatistikgesetz – FPStatG) in der Fassung der Bekanntmachung vom 22. Februar 2006 (BGBl. I S. 438), zuletzt geändert durch Artikel 3 des Gesetzes vom 27. Mai 2010 (BGBl. I S. 671).

Erhebungseinheiten in diesem Bericht

Gemeinden und Gemeindeverbände (Landratsämter, Verwaltungsgemeinschaften)

Erhebungsmerkmale

Bargeld und Einlagen

Wertpapiere und Finanzderivate

Ausleihungen nach Ursprunglaufzeiten

Anteilsrechte

Sonstige Forderungen

Definitionen

Bargeld und Einlagen

Bargeld sind in Umlauf befindliche Noten und Münzen.

Einlagen bei Banken und Kreditinstituten sind u.a. Konten, Spareinlagen, Sparbriefe usw.

Wertpapiere und Finanzderivate

Wertpapiere sind durch Urkunde verbrieftes Recht (kurz- bzw. langfristig angelegte Geldmarkt- oder Kapitalmarktpapiere ohne Anteilsrechte).

Finanzderivate sind Finanzinstrumente zur Absicherung des Risikos, z. B. Zinsswaps. Der Nachweis erfolgt netto nach Saldierung der positiven mit den negativen Finanzderivaten.

Ausleihungen

Ausleihungen sind vergebene Kredite, die unbedingte Verbindlichkeiten gegenüber dem Gläubiger sind und bei Fälligkeiten verzinslich zurückgezahlt werden müssen.

Anteilsrechte

Forderungen, in denen Eigentumsrechte an Unternehmen und Einrichtungen verbrieft sind. Mit diesen finanziellen Aktiva ist in der Regel ein Anspruch auf einen Anteil am Gewinn und an den Eigenmitteln im Falle der Liquidation verbunden.

Sonstige Forderungen

Forderungen sind ausstehende Gelder aus Darlehen oder Leistungen. Sie werden unterschieden nach öffentlich-rechtlichen und privatrechtlichen Forderungen.

Zu den öffentlich-rechtlichen Forderungen aus Dienstleistungen zählen Verwaltungs- und Nutzungsgebühren.

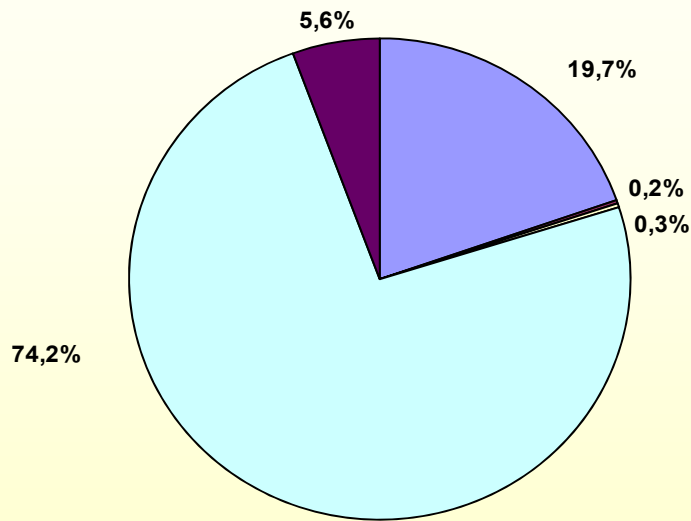
Die übrigen öffentlich-rechtlichen Forderungen beinhalten Steuern und Sozialbeiträge.

Privatrechtliche Forderungen bestehen aufgrund eines Schuldverhältnisses, die sich aus einem Vertrag oder einer Gesetzesvorschrift ergeben haben.

**1. Finanzvermögen der Gemeinden und Gemeindeverbände am 31. Dezember 2009
nach Vermögensarten**

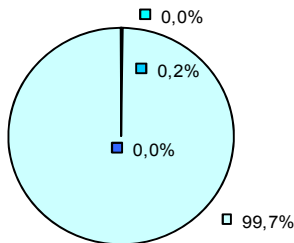
Art des Vermögens	1000 EUR
Bargeld und Einlagen	977 452
Bargeld	1 244
Sichteinlagen	432 960
sonstige Einlagen	543 248
Wertpapiere u. Finanzderivate	10 678
Geldmarktpapiere	1 818
Kapitalmarktpapiere	4 815
Finanzderivate	4 046
Ausleihungen (vergebene Kredite)	13 579
Ausleihungen - Laufzeit bis einschl. 1 Jahr	
an sonstigen öffentlichen Bereich	39
an verbundene Unternehmen, Beteiligungen und Sondervermögen	30
an sonstigen inländischen Bereich	219
Ausleihungen - Laufzeit von mehr als 1 Jahr	
an Gemeinden / GV	1 112
an Zweckverbände u. dgl.	3 585
an sonstigen öffentlichen Bereich	484
an verbundene Unternehmen, Beteiligungen und Sondervermögen	3 272
an öffentliche Sonderrechnungen	59
an sonstigen inländischen Bereich	4 778
Anteilsrechte	3 684 865
börsennotierte Aktien	7
nichtbörsennotierte Aktien	8 992
sonstige Anteilsrechte	3 674 565
Investmentzertifikate	1 300
Sonstige Forderungen	279 997
öffentlich-rechtliche Forderungen aus Dienstleistungen	37 864
übrige öffentlich-rechtliche Forderungen	220 381
privatrechtliche Forderungen aus Dienstleistungen	11 783
übrige privatrechtliche Forderungen	9 969
Finanzvermögen insgesamt	4 966 570

Finanzvermögen am 31. Dezember 2009 nach Vermögensarten



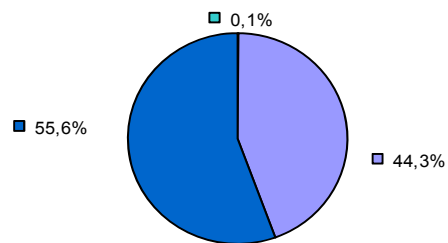
- Bargeld und Einlagen
- Wertpapiere u. Finanzderivate
- Ausleihungen (vergebene Kredite)
- Anteilsrechte
- sonstige Forderungen

Anteilsrechte



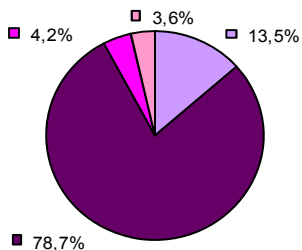
- börsennotierte Aktien
- nichtbörsennotierte Aktien
- sonstige Anteilsrechte
- Investmentzertifikate

Bargeld und Einlagen



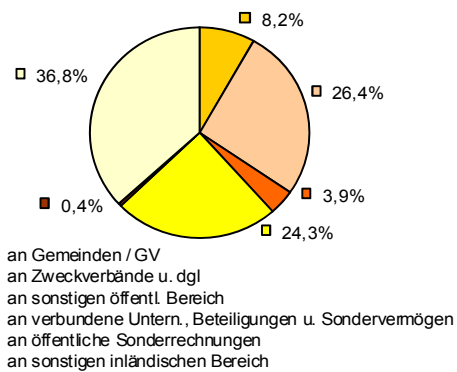
- Bargeld
- Sichteinlagen
- sonstige Einlagen

Sonstige Forderungen



- öffentlich-rechtliche Forderungen aus Dienstleistungen
- übrige öffentlich-rechtliche Forderungen
- privatrechtliche Forderungen aus Dienstleistungen
- übrige privatrechtliche Forderungen

Ausleihungen



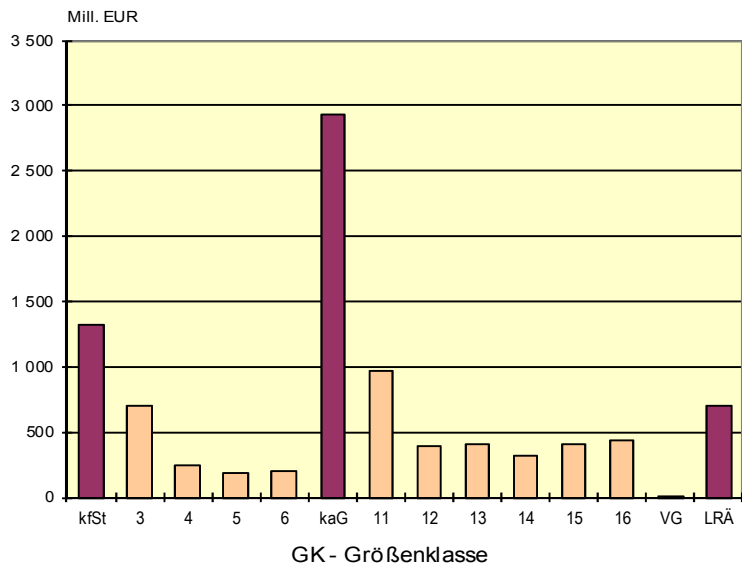
- an Gemeinden / GV
- an Zweckverbände u. dgl.
- an sonstigen öffentl. Bereich
- an verbundene Untern., Beteiligungen u. Sondervermögen
- an öffentlichen Sonderrechnungen
- an sonstigen inländischen Bereich

**2. Finanzvermögen der Gemeinden und Gemeindeverbände am 31. Dezember 2009
nach Gebietskörperschaftsgruppen und Gemeindegrößenklassen**

Gebietskörperschaftsgruppe Gemeindegrößenklasse von ... bis unter ... Einwohner	Einwohner ¹⁾	Finanzvermögen	
	Anzahl	1 000 EUR	EUR je Einwohner
Kreisfreie Städte			
unter 50 000	82 750	192 066	2 321
50 000 - 100 000	64 720	177 406	2 741
100 000 - 200 000	203 670	249 222	1 224
200 000 und mehr	202 950	707 475	3 486
Zusammen	554 090	1 326 170	2 393
Kreisangehörige Gemeinden			
unter 1 000	272 325	430 413	1 581
1 000 - 3 000	332 759	405 955	1 220
3 000 - 5 000	273 321	323 618	1 184
5 000 - 10 000	238 009	404 412	1 699
10 000 - 20 000	169 699	397 697	2 344
20 000 - 50 000	416 860	968 774	2 324
Zusammen	1 702 973	2 930 869	1 721
Verwaltungsgemeinschaften	535 961	14 462	27
Landratsämter	1 702 973	695 069	408
Kreisangehörige Gemeinden, Verwaltungsgemeinschaften und Landratsämter	1 702 973	3 640 401	2 138
Insgesamt	2 257 063	4 966 570	2 200

1) Einwohner am 30.6. des Jahres

Finanzvermögen am 31. Dezember 2009 nach Gebietskörperschaftsgruppen und Gemeindegrößenklassen



EW von ... bis unter ...

Kreisfreie Städte (kfSt)
 3: 200 000 und mehr
 4: 100 000 - 200 000
 5: 50 000 - 100 000
 6: unter 50 000

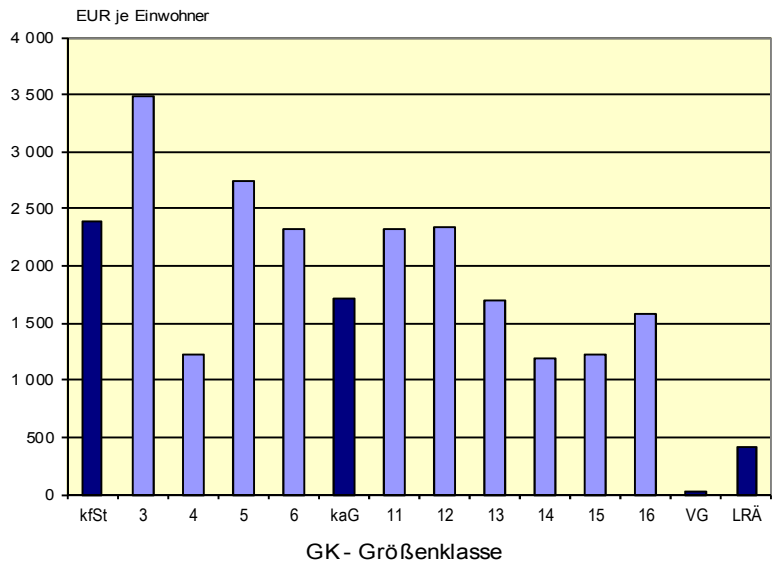
Kreisangehörige
 Gemeinden (kaG)
 11 : 20 000 - 50 000
 12: 10 000 - 20 000
 13: 5 000 - 10 000
 14: 3 000 - 5 000
 15: 1 000 - 3 000
 16: unter 1 000

Verwaltungs-
 gemeinschaften (VG)

Landratsämter (LRÄ)

Thüringer Landesamt für Statistik

Finanzvermögen am 31. Dezember 2009 nach Gebietskörperschaftsgruppen und Gemeindegrößenklassen je Einwohner



EW von ... bis unter ...

Kreisfreie Städte (kfSt)
 3: 200 000 und mehr
 4: 100 000 - 200 000
 5: 50 000 - 100 000
 6: unter 50 000

Kreisangehörige
 Gemeinden (kaG)
 11 : 20 000 - 50 000
 12: 10 000 - 20 000
 13: 5 000 - 10 000
 14: 3 000 - 5 000
 15: 1 000 - 3 000
 16: unter 1 000

Verwaltungs-
 gemeinschaften (VG)

Landratsämter (LRÄ)

Thüringer Landesamt für Statistik

**3. Finanzvermögen der Gemeinden und Gemeindeverbände am 31. Dezember 2009
nach Gebietskörperschaftsgruppen und Vermögensarten**

Art des Vermögens	Gemeinden/ Gemeinde- verbände insgesamt	Davon			
		kreisfreie Städte	kreis- angehörige Gemeinden	Verwaltungs- gemein- schaften	Landratsämter
1 000 EUR					
Bargeld und Einlagen	977 452	128 845	611 682	11 132	225 793
darunter					
Sichteinlagen	432 960	33 253	326 808	8 097	64 802
sonstige Einlagen	543 248	95 241	284 406	3 012	160 588
Wertpapiere u. Finanzderivate	10 678	5 167	2 384	50	3 078
darunter					
Kapitalmarktpapiere	4 815	-	254	50	4 511
Ausleihungen	13 579	869	3 053	-	9 656
Laufzeit bis einschließlich 1 Jahr	288	204	64	-	20
Laufzeit von mehr als 1 Jahr	13 291	665	2 990	-	9 637
Anteilsrechte	3 684 865	1 085 554	2 195 189	1 012	403 109
börsennotierte Aktien	7	-	7	-	-
nichtbörsennotierte Aktien	8 992	66	8 926	-	-
sonstige Anteilsrechte	3 674 565	1 085 488	2 184 956	1 012	403 109
Investmentzertifikate	1 300	-	1 300	-	-
Sonstige Forderungen	279 997	105 735	118 561	2 267	53 433
darunter					
öffentlich-rechtliche Forderungen aus Dienstleistungen	37 864	8 752	18 129	535	10 448
übrige öffentlich-rechtliche Forderungen	220 381	92 442	85 337	1 706	40 896
Finanzvermögen insgesamt	4 966 570	1 326 170	2 930 869	14 462	695 069

**4. Finanzvermögen der Gemeinden und Gemeindeverbände am 31. Dezember 2009
nach Kreisen**

Kreisfreie Stadt Landkreis ¹⁾ Land	Einwohner am 30.6.2008	Finanzvermögen insgesamt	
		1 000 EUR	EUR je EW
Stadt Erfurt	202 950	707 475	3 486
Stadt Gera	100 289	138 631	1 382
Stadt Jena	103 381	110 592	1 070
Stadt Suhl	39 848	145 238	3 645
Stadt Weimar	64 720	177 406	2 741
Stadt Eisenach	42 902	46 827	1 091
Eichsfeld	106 584	207 507	1 947
Nordhausen	90 598	291 151	3 214
Wartburgkreis	132 676	255 140	1 923
Unstrut-Hainich-Kreis	110 040	225 616	2 050
Kyffhäuserkreis	83 240	133 259	1 601
Schmalkalden-Meiningen	131 953	290 409	2 201
Gotha	139 432	276 364	1 982
Sömmerda	74 009	124 876	1 687
Hildburghausen	68 242	180 339	2 643
Ilm-Kreis	112 941	285 391	2 527
Weimarer Land	85 268	170 760	2 003
Sonneberg	60 895	113 575	1 865
Saalfeld-Rudolstadt	119 038	180 939	1 520
Saale-Holzland-Kreis	88 056	164 760	1 871
Saale-Orla-Kreis	89 227	160 194	1 795
Greiz	109 809	238 263	2 170
Altenburger Land	100 965	341 858	3 386
Thüringen	2 257 063	4 966 570	2 200

1) kreisangehörige Gemeinden, Verwaltungsgemeinschaften und Landratsamt

**5. Anzahl der Gemeinden und Gemeindeverbände mit Anteilsrechten am 31. Dezember 2009
nach Kreisen**

Kreisfreie Stadt Landkreis ¹⁾ Land	Gemeinden mit Anteilsrechten an			
	börsennotierten Aktien	nichtbörsen- notierten Aktien	sonstigen Anteilsrechten	Investment- zertifikaten
	Anzahl			
Stadt Erfurt	-	1	1	-
Stadt Gera	-	1	1	-
Stadt Jena	-	1	1	-
Stadt Suhl	-	-	1	-
Stadt Weimar	-	1	1	-
Stadt Eisenach	-	1	1	-
Eichsfeld	-	87	90	-
Nordhausen	-	32	33	-
Wartburgkreis	-	41	57	-
Unstrut-Hainich-Kreis	-	47	44	-
Kyffhäuserkreis	-	40	50	-
Schmalkalden-Meiningen	-	54	66	-
Gotha	2	50	58	-
Sömmerda	-	55	38	-
Hildburghausen	-	43	44	-
Ilm-Kreis	-	44	33	-
Weimarer Land	-	74	76	-
Sonneberg	-	15	17	-
Saalfeld-Rudolstadt	-	40	37	-
Saale-Holzland-Kreis	-	92	88	-
Saale-Orla-Kreis	-	75	76	-
Greiz	-	62	62	1
Altenburger Land	-	28	32	-
Thüringen	2	884	907	1

1) kreisangehörige Gemeinden, Verwaltungsgemeinschaften und Landratsamt

