



Statistischer Bericht

L III - j / 11

Finanzvermögen der Gemeinden und Gemeindeverbände in Thüringen am 31.12.2011

Bestell - Nr. 11 305

Zeichenerklärung

- 0 weniger als die Hälfte von 1 in der letzten besetzten Stelle, jedoch mehr als nichts
- nichts vorhanden (genau Null)
- . Zahlenwert unbekannt oder geheim zu halten
- ... Angabe fällt später an
- / Zahlenwert nicht sicher genug
- x Tabellenfach gesperrt, weil Aussage nicht sinnvoll
- () Aussagewert eingeschränkt
- r berichtigte Zahl
- p vorläufige Zahl

Anmerkung: Abweichungen in den Summen erklären sich aus dem Runden von Einzelwerten.

Herausgeber:

Thüringer Landesamt für Statistik
Europaplatz 3, 99091 Erfurt
Postfach 90 01 63, 99104 Erfurt

Telefon: 0361 37-84642/84647
Telefax: 0361 37-84699
Internet: www.statistik.thueringen.de
E-Mail: auskunft@statistik.thueringen.de

Auskunft erteilt:

Referat: Öffentliche Finanzen,
Personal im öffentlichen Dienst
Telefon: 03681 354-263

Herausgegeben im August 2012

Heft-Nr.: 161 / 12
Preis: 3,75 EUR

© Thüringer Landesamt für Statistik, Erfurt, 2012

Für nichtgewerbliche Zwecke sind Vervielfältigung und unentgeltliche Verbreitung, auch auszugsweise, mit Quellenangabe gestattet. Die Verbreitung, auch auszugsweise, über elektronische Systeme/Datenträger bedarf der vorherigen Zustimmung. Alle übrigen Rechte bleiben vorbehalten.

Inhaltsverzeichnis

	Seite
Vorbemerkungen	2
Grafiken	
Finanzvermögen am 31. Dezember 2011 nach Vermögensarten	4
Finanzvermögen am 31. Dezember 2011 nach Gebietskörperschaftsgruppen und Gemeindegrößenklassen	6
Finanzvermögen am 31. Dezember 2011 nach Gebietskörperschaftsgruppen und Gemeindegrößenklassen je Einwohner	6
Tabellen	
1. Finanzvermögen der Gemeinden und Gemeindeverbände am 31. Dezember 2011 nach Vermögensarten	3
2. Finanzvermögen der Gemeinden und Gemeindeverbände am 31. Dezember 2011 nach Gebietskörperschaftsgruppen und Gemeindegrößenklassen	5
3. Finanzvermögen der Gemeinden und Gemeindeverbände am 31. Dezember 2011 nach Gebietskörperschaftsgruppen und Vermögensarten	7
4. Finanzvermögen der Gemeinden und Gemeindeverbände am 31. Dezember 2011 nach Kreisen	8
5. Anzahl der Gemeinden und Gemeindeverbände mit Anteilsrechten nach Kreisen	9

Vorbemerkungen

Die Statistik über das Finanzvermögen wird aufgrund einer neuen EU-Verordnung jährlich zum Stichtag 31. Dezember erhoben.

Dieser Bericht informiert über das kommunale Finanzvermögen.

Seit 2009 werden unter der Position "Sonstige Anteilsrechte" auch die Beteiligungen umlagefinanzierter Zweckverbände einbezogen.

Rechtsgrundlagen

Gesetz über die Statistiken der öffentlichen Finanzen und des Personals im öffentlichen Dienst (Finanz- und Personalstatistikgesetz – FPStatG) in der Fassung der Bekanntmachung vom 22. Februar 2006 (BGBl. I S. 438), zuletzt geändert durch Artikel 3 des Gesetzes vom 27. Mai 2010 (BGBl. I S. 671).

Erhebungseinheiten in diesem Bericht

Gemeinden und Gemeindeverbände (Landratsämter, Verwaltungsgemeinschaften)

Erhebungsmerkmale

Bargeld und Einlagen

Wertpapiere und Finanzderivate

Ausleihungen nach Ursprungslaufzeiten

Anteilsrechte

Sonstige Forderungen

Definitionen

Bargeld und Einlagen

Bargeld sind in Umlauf befindliche Noten und Münzen.

Einlagen bei Banken und Kreditinstituten sind u.a. Konten, Spareinlagen, Sparbriefe usw.

Wertpapiere und Finanzderivate

Wertpapiere sind durch Urkunde verbrieftes Recht (kurz- bzw. langfristig angelegte Geldmarkt- oder Kapitalmarktpapiere ohne Anteilsrechte).

Finanzderivate sind Finanzinstrumente zur Absicherung des Risikos, z. B. Zinsswaps. Der Nachweis erfolgt netto nach Saldierung der positiven mit den negativen Finanzderivaten.

Ausleihungen

Ausleihungen sind vergebene Kredite, die unbedingte Verbindlichkeiten gegenüber dem Gläubiger sind und bei Fälligkeiten verzinslich zurückgezahlt werden müssen.

Anteilsrechte

Forderungen, in denen Eigentumsrechte an Unternehmen und Einrichtungen verbrieft sind. Mit diesen finanziellen Aktiva ist in der Regel ein Anspruch auf einen Anteil am Gewinn und an den Eigenmitteln im Falle der Liquidation verbunden.

Sonstige Forderungen

Forderungen sind ausstehende Gelder aus Darlehen oder Leistungen. Sie werden unterschieden nach öffentlich-rechtlichen und privatrechtlichen Forderungen.

Zu den öffentlich-rechtlichen Forderungen aus Dienstleistungen zählen Verwaltungs- und Nutzungsgebühren.

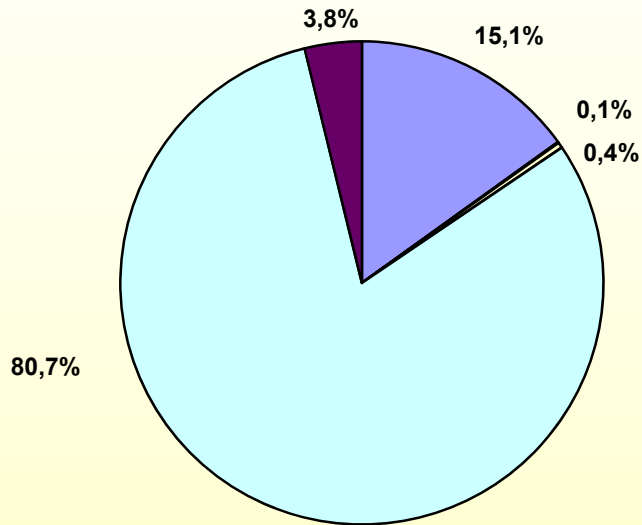
Die übrigen öffentlich-rechtlichen Forderungen beinhalten Steuern und Sozialbeiträge.

Privatrechtliche Forderungen bestehen aufgrund eines Schuldverhältnisses, die sich aus einem Vertrag oder einer Gesetzesvorschrift ergeben haben.

**1. Finanzvermögen der Gemeinden und Gemeindeverbände am 31. Dezember 2011
nach Vermögensarten**

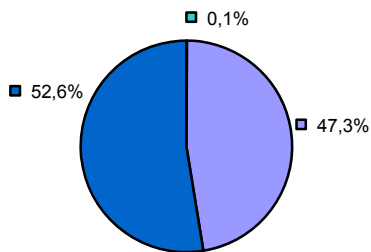
Art des Vermögens	1000 EUR
Bargeld und Einlagen	935 684
Bargeld	1 041
Sichteinlagen	442 699
sonstige Einlagen	491 943
Wertpapiere u. Finanzderivate	5 047
Geldmarktpapiere	1
Kapitalmarktpapiere	9 254
Finanzderivate	- 4 208
Ausleihungen (vergebene Kredite)	22 433
Ausleihungen - Laufzeit bis einschl. 1 Jahr	
an verbundene Unternehmen, Beteiligungen und Sondervermögen	-
an sonstigen inländischen Bereich	473
Ausleihungen - Laufzeit von mehr als 1 Jahr	
an Gemeinden / GV	9 512
an Zweckverbände u. dgl.	3 613
an verbundene Unternehmen, Beteiligungen und Sondervermögen	4 024
an öffentliche Sonderrechnungen	49
an sonstigen inländischen Bereich	4 763
Anteilsrechte	5 005 683
börsennotierte Aktien	3
nichtbörsennotierte Aktien	8 515
sonstige Anteilsrechte	4 997 165
Investmentzertifikate	-
Sonstige Forderungen	237 248
öffentlich-rechtliche Forderungen aus Dienstleistungen	34 143
übrige öffentlich-rechtliche Forderungen	175 935
privatrechtliche Forderungen aus Dienstleistungen	14 962
übrige privatrechtliche Forderungen	12 208
Finanzvermögen insgesamt	6 206 095

Finanzvermögen am 31. Dezember 2011 nach Vermögensarten



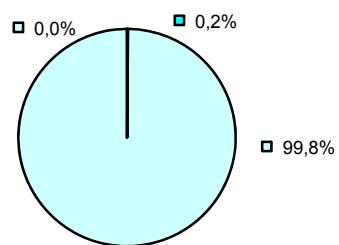
- Bargeld und Einlagen
- Wertpapiere u. Finanzderivate
- Ausleihungen (vergebene Kredite)
- Anteilsrechte
- sonstige Forderungen

Bargeld und Einlagen



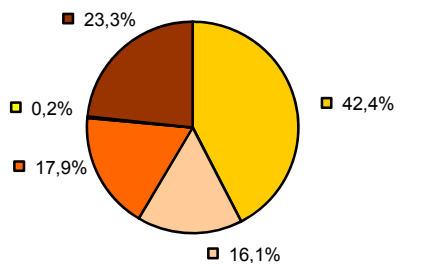
- Bargeld
- Sichteinlagen
- sonstige Einlagen

Anteilsrechte



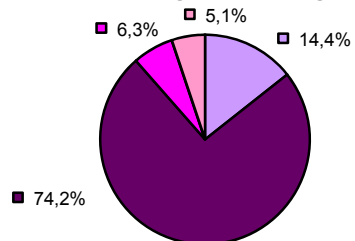
- Aktien (börsen- und nichtbörsennotiert)
- sonstige Anteilsrechte
- Investmentzertifikate

Ausleihungen



- an Gemeinden / GV
- an Zweckverbände u. dgl
- an verbundene Untern., Beteiligungen u. Sondervermögen
- an öffentliche Sonderrechnungen
- an sonstigen inländischen Bereich

Sonstige Forderungen



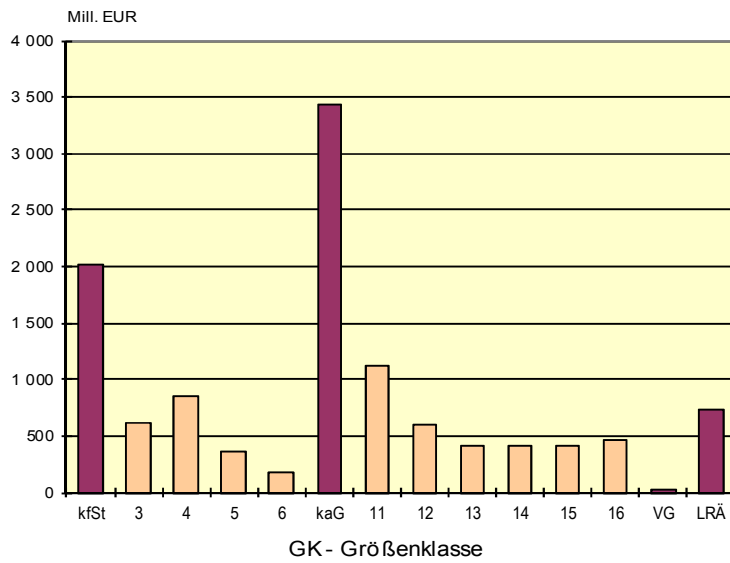
- öffentlich-rechtliche Forderungen aus Dienstleistungen
- übrige öffentlich-rechtliche Forderungen
- privatrechtliche Forderungen aus Dienstleistungen
- übrige privatrechtliche Forderungen

**2. Finanzvermögen der Gemeinden und Gemeindeverbände am 31. Dezember 2011
nach Gebietskörperschaftsgruppen und Gemeindegrößenklassen**

Gebietskörperschaftsgruppe Gemeindegrößenklasse von ... bis unter ... Einwohner	Einwohner ¹⁾		Finanzvermögen	
	Anzahl	1 000 EUR	EUR je Einwohner	
Kreisfreie Städte				
unter 50 000	81 276	175 002	2 153	
50 000 - 100 000	164 385	365 860	2 226	
100 000 - 200 000	104 806	857 109	8 178	
200 000 und mehr	205 360	623 146	3 034	
Zusammen	555 827	2 021 117	3 636	
Kreisangehörige Gemeinden				
unter 1 000	257 863	469 217	1 820	
1 000 - 3 000	327 519	420 244	1 283	
3 000 - 5 000	256 751	410 797	1 600	
5 000 - 10 000	248 762	414 688	1 667	
10 000 - 20 000	207 168	599 982	2 896	
20 000 - 50 000	373 182	1 123 374	3 010	
Zusammen	1 671 245	3 438 303	2 057	
Verwaltungsgemeinschaften	497 623	18 440	37	
Landratsämter	1 671 245	728 235	436	
Kreisangehörige Gemeinden, Verwaltungsgemeinschaften und Landratsämter	1 671 245	4 184 978	2 504	
Insgesamt	2 227 072	6 206 095	2 787	

1) Einwohner am 30.6. des Jahres

Finanzvermögen am 31. Dezember 2011 nach Gebietskörperschaftsgruppen und Gemeindegrößenklassen



EW von ... bis unter ...

Kreisfreie Städte (kfSt)
 3: 200 000 und mehr
 4: 100 000 - 200 000
 5: 50 000 - 100 000
 6: unter 50 000

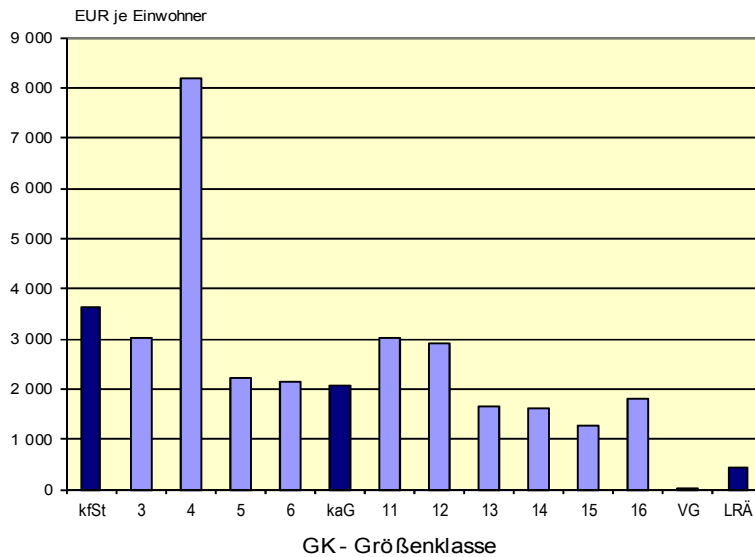
Kreisangehörige
 Gemeinden (kaG)
 11 : 20 000 - 50 000
 12: 10 000 - 20 000
 13: 5 000 - 10 000
 14: 3 000 - 5 000
 15: 1 000 - 3 000
 16: unter 1 000

Verwaltungs-
 gemeinschaften (VG)

Landratsämter (LRÄ)

Thüringer Landesamt für Statistik

Finanzvermögen am 31. Dezember 2011 nach Gebietskörperschaftsgruppen und Gemeindegrößenklassen je Einwohner



EW von ... bis unter ...

Kreisfreie Städte (kfSt)
 3: 200 000 und mehr
 4: 100 000 - 200 000
 5: 50 000 - 100 000
 6: unter 50 000

Kreisangehörige
 Gemeinden (kaG)
 11 : 20 000 - 50 000
 12: 10 000 - 20 000
 13: 5 000 - 10 000
 14: 3 000 - 5 000
 15: 1 000 - 3 000
 16: unter 1 000

Verwaltungs-
 gemeinschaften (VG)

Landratsämter (LRÄ)

Thüringer Landesamt für Statistik

**3. Finanzvermögen der Gemeinden und Gemeindeverbände am 31. Dezember 2011
nach Gebietskörperschaftsgruppen und Vermögensarten**

Art des Vermögens	Gemeinden/ Gemeinde- verbände insgesamt	Davon			
		kreisfreie Städte	kreis- angehörige Gemeinden	Verwaltungs- gemein- schaften	Landratsämter
1 000 EUR					
Bargeld und Einlagen	935 684	116 479	569 696	15 382	234 127
darunter					
Sichteinlagen	442 699	95 376	280 630	10 734	55 959
sonstige Einlagen	491 943	20 779	288 863	4 631	177 670
Wertpapiere u. Finanzderivate	5 047	- 3 068	2 552	50	5 513
darunter					
Kapitalmarktpapiere	9 254	-	2 216	50	6 988
Ausleihungen	22 433	1 443	12 420	-	8 569
Laufzeit bis einschließlich 1 Jahr	473	453	-	-	20
Laufzeit von mehr als 1 Jahr	21 960	990	12 420	-	8 549
Anteilsrechte	5 005 683	1 844 875	2 736 876	1 072	422 860
börsennotierte Aktien	3	-	3	-	-
nichtbörsennotierte Aktien	8 515	83	8 432	-	-
sonstige Anteilsrechte	4 997 165	1 844 793	2 728 440	1 072	422 860
Investmentzertifikate	-	-	-	-	-
Sonstige Forderungen	237 248	61 387	116 759	1 936	57 166
darunter					
öffentlich-rechtliche Forderungen aus Dienstleistungen	34 143	7 818	18 716	196	7 413
übrige öffentlich-rechtliche Forderungen	175 935	47 927	83 012	1 696	43 301
Finanzvermögen insgesamt	6 206 095	2 021 117	3 438 303	18 440	728 235

**4. Finanzvermögen der Gemeinden und Gemeindeverbände am 31. Dezember 2011
nach Kreisen**

Kreisfreie Stadt Landkreis ¹⁾ Land	Einwohner ²⁾	Finanzvermögen insgesamt	
		1 000 EUR	EUR je EW
Stadt Erfurt	205 360	623 146	3 034
Stadt Gera	98 995	176 621	1 784
Stadt Jena	104 806	857 109	8 178
Stadt Suhl	38 545	130 782	3 393
Stadt Weimar	65 390	189 239	2 894
Stadt Eisenach	42 731	44 219	1 035
Eichsfeld	104 853	219 933	2 098
Nordhausen	89 592	355 362	3 966
Wartburgkreis	130 005	328 457	2 526
Unstrut-Hainich-Kreis	108 464	291 411	2 687
Kyffhäuserkreis	81 037	138 224	1 706
Schmalkalden-Meiningen	129 274	420 213	3 251
Gotha	137 738	355 447	2 581
Sömmerda	72 590	148 955	2 052
Hildburghausen	66 639	178 882	2 684
Ilm-Kreis	111 919	301 611	2 695
Weimarer Land	84 453	172 309	2 040
Sonneberg	59 605	111 201	1 866
Saalfeld-Rudolstadt	116 251	184 539	1 587
Saale-Holzland-Kreis	86 443	202 907	2 347
Saale-Orla-Kreis	87 395	175 085	2 003
Greiz	106 779	240 782	2 255
Altenburger Land	98 208	359 660	3 662
Thüringen	2 227 072	6 206 095	2 787

1) kreisangehörige Gemeinden, Verwaltungsgemeinschaften und Landratsamt

2) Einwohner am 30.6. des Jahres

**5. Anzahl der Gemeinden und Gemeindeverbände mit Anteilsrechten am 31. Dezember 2011
nach Kreisen**

Kreisfreie Stadt Landkreis ¹⁾ Land	Gemeinden mit Anteilsrechten an			
	börsennotierten Aktien	nichtbörsen- notierten Aktien	sonstigen Anteilsrechten	Investment- zertifikaten
	Anzahl			
Stadt Erfurt	-	1	1	-
Stadt Gera	-	1	1	-
Stadt Jena	-	1	1	-
Stadt Suhl	-	-	1	-
Stadt Weimar	-	1	1	-
Stadt Eisenach	-	1	1	-
Eichsfeld	-	78	81	-
Nordhausen	-	28	29	-
Wartburgkreis	-	41	60	-
Unstrut-Hainich-Kreis	-	44	45	-
Kyffhäuserkreis	-	40	51	-
Schmalkalden-Meiningen	-	52	64	-
Gotha	1	45	49	-
Sömmerda	-	55	37	-
Hildburghausen	-	43	44	-
Ilm-Kreis	-	44	39	-
Weimarer Land	-	74	76	-
Sonneberg	-	14	16	-
Saalfeld-Rudolstadt	-	39	39	-
Saale-Holzland-Kreis	-	93	89	-
Saale-Orla-Kreis	-	73	74	-
Greiz	-	55	56	-
Altenburger Land	-	27	32	-
Thüringen	1	850	887	-

1) kreisangehörige Gemeinden, Verwaltungsgemeinschaften und Landratsamt

