



# Statistischer Bericht

EI - m 2 / 12

**Indizes des Auftragseingangs  
und des Umsatzes  
im Produzierenden Gewerbe  
in Thüringen  
Januar 2009 - Februar 2012**

---

Bestell - Nr. 05 112

## Zeichenerklärung

- 0 weniger als die Hälfte von 1 in der letzten besetzten Stelle, jedoch mehr als nichts
- nichts vorhanden (genau Null)
- . Zahlenwert unbekannt oder geheim zu halten
- ... Angabe fällt später an
- / Zahlenwert nicht sicher genug
- x Tabellenfach gesperrt, weil Aussage nicht sinnvoll
- ( ) Aussagewert eingeschränkt
- r berichtigte Zahl
- p vorläufige Zahl

Anmerkung: Abweichungen in den Summen erklären sich aus dem Runden von Einzelwerten.

Herausgeber:

Thüringer Landesamt für Statistik  
Europaplatz 3, 99091 Erfurt  
Postfach 90 01 63, 99104 Erfurt

Telefon: 0361 37-84642/84647  
Telefax: 0361 37-84699  
Internet: [www.statistik.thueringen.de](http://www.statistik.thueringen.de)  
E-Mail: [auskunft@statistik.thueringen.de](mailto:auskunft@statistik.thueringen.de)

Auskunft erteilt:

Referat: Energie, Handwerk,  
Indizes, Umwelt  
Telefon: 03681 354-241

Herausgegeben im April 2012

Heft-Nr.: 90 / 12  
Preis: 5,00 EUR

© Thüringer Landesamt für Statistik, Erfurt, 2012

Für nichtgewerbliche Zwecke sind Vervielfältigung und unentgeltliche Verbreitung, auch auszugsweise, mit Quellenangabe gestattet. Die Verbreitung, auch auszugsweise, über elektronische Systeme/Datenträger bedarf der vorherigen Zustimmung. Alle übrigen Rechte bleiben vorbehalten.

## Inhaltsverzeichnis

Seite

<b>Vorbemerkungen</b>	2
<b>Aktuelle Ergebnisse</b>	4
<b>Grafiken</b>	
1. Auftragseingang und Umsatz im Bergbau und Verarbeitenden Gewerbe	5
2. Auftragseingang und Umsatz im Bergbau und Verarbeitenden Gewerbe nach Hauptgruppen	6
3. Auftragseingang im Bauhauptgewerbe	8
<b>Tabellen</b>	
1. Volumenindex und Wertindex des Auftragseingangs im Verarbeitenden Gewerbe	9
2. Auftragseingang im Verarbeitenden Gewerbe nach Hauptgruppen	10
2.1 Volumenindex	10
2.2 Wertindex	12
3. Auftragseingang im Verarbeitenden Gewerbe nach Wirtschaftszweigen	14
3.1 Volumenindex	14
3.2 Wertindex	16
4. Nachrichtlich: Volumenindex des Auftragseingangs im Verarbeitenden Gewerbe in Deutschland nach Hauptgruppen	18
5. Volumenindex und Wertindex des Umsatzes im Bergbau und Verarbeitenden Gewerbe	19
6. Umsatz im Bergbau und Verarbeitenden Gewerbe nach Hauptgruppen	20
6.1 Volumenindex	20
6.2 Wertindex	22
7. Umsatz im Bergbau und Verarbeitenden Gewerbe nach Wirtschaftszweigen	24
7.1 Volumenindex	24
7.2 Wertindex	26
8. Auftragseingang im Bauhauptgewerbe	28
8.1 Volumenindex	28
8.2 Wertindex	30

## Vorbemerkungen

Ab Berichtsmonat Januar 2009 werden die Ergebnisse nach der neuen "Klassifikation der Wirtschaftszweige, Ausgabe 2008" (WZ 2008) ausgewiesen. Die WZ 2008 ist aus international harmonisierten Klassifikationen, insbesondere der NACE Rev. 2 abgeleitet. Sie ist entsprechend europäischen Bestimmungen verbindlich anzuwenden. In diesem Zusammenhang erfolgt die Kodierung der Wirtschaftszweige nach einem neuen Nummerierungssystem.

Der Berichtskreis des Monatsberichts für Betriebe des Verarbeitenden Gewerbes sowie des Bergbaus und der Gewinnung von Steinen und Erden wird nunmehr entsprechend der WZ 2008 abgegrenzt. Dies bedeutet, dass einige Bereiche, die bisher dem Bergbau oder dem Verarbeitenden Gewerbe zugeordnet waren, herausfallen (z.B. Verlagswesen, Recycling). Die Wirtschaftszweige haben sich teilweise inhaltlich und auch von der Bezeichnung her geändert.

Aus Gründen einer möglichst zeitnahen Darstellung der wirtschaftlichen Entwicklung wird außerdem bei der Berechnung von Indizes in regelmäßigen Abständen das Basisjahr aktualisiert. Ab Berichtsmonat Januar 2009 erfolgt die Ermittlung und Veröffentlichung der Indizes für das Produzierende Gewerbe auf Basis des Jahres 2005. Um die Vergleichbarkeit der Indizes mit den Vorperioden zu gewährleisten, wurden auch die Ergebnisse der Vorjahre auf die neue Basis und die neue Klassifikation der Wirtschaftszweige umgerechnet.

## Index des Auftragseingangs für das Verarbeitende Gewerbe

Der Auftragseingangsindex hat sich als Frühindikator zur Analyse der konjunkturellen Entwicklung bewährt. Auftragseingänge werden nur für ausgewählte Wirtschaftszweige erhoben, bei denen Bestellung und Lieferung in der Regel nicht zusammenfallen. In dieser Erhebung nicht einbezogen sind insbesondere die Zweige des Bergbaus, der Gewinnung von Steinen und Erden sowie des Ernährungsgewerbes.

Der Auftragseingang ist der Wert (ohne Umsatzsteuer) aller im Berichtsmonat vom Betrieb fest akzeptierten Aufträge auf Lieferungen selbst hergestellter oder in Lohnarbeit gefertigter Erzeugnisse.

## Index des Umsatzes im Bergbau und Verarbeitenden Gewerbe

Durch den Umsatzindex wird die kurzfristige Änderung der Nachfrage nach Erzeugnissen nachgezeichnet. Die absoluten Angaben werden, wie auch der Auftragseingang, im Rahmen des Monatsberichts für Betriebe im Bergbau und Verarbeitenden Gewerbe erhoben. Der Berichtskreis umfasst Betriebe mit im Allgemeinen 50 oder mehr Beschäftigten.

Als Umsatz für den Berichtsmonat gilt die Summe der Rechnungsbeträge (ohne Umsatzsteuer) der mit Dritten abgerechneten Lieferungen und Leistungen. Wie beim Auftragseingang sind auch hier die Verbrauchssteuern einzubeziehen und die Preisnachlässe abzusetzen. Zur Berechnung der Umsatzindizes werden die für fachliche Betriebsteile gemeldeten Umsätze aus eigenen Erzeugnissen und gewerblichen Dienstleistungen herangezogen.

Lieferungen und Leistungen an Empfänger im Bundesgebiet (einschließlich der hier stationierten ausländischen Streitkräfte) gelten als Inlandsumsatz. Alle Lieferungen und Leistungen, die direkt oder über Zollfreigebiete an im Ausland ansässige Empfänger gehen, rechnen zum Auslandsumsatz, ebenso die Lieferungen an inländische Firmen (Exporteure), die die bestellten Erzeugnisse ohne weitere Be- und Verarbeitung ins Ausland exportieren. Diese definitorische Abgrenzung zwischen Inland und Ausland gilt sinngemäß auch für die Untergliederung der zu meldenden Auftragseingänge. Der Umsatzindex wird für den gesamten Bereich „Bergbau und Verarbeitendes Gewerbe“ ausgewiesen.

Wie auch beim Auftragseingang werden die Indizes in jeweiligen Preisen als **Wertindex** und preisbereinigt als **Volumenindex** berechnet.

Zur Deflationierung werden Erzeugerpreisindizes für gewerbliche Produkte (Inlands-Auftragseingang und -Umsatz) sowie Preisindizes für die Ausfuhr (Auslands-Auftragseingang und -Umsatz) verwendet.

Die Berechnung und Veröffentlichung der Indizes erfolgt in der Gliederung der WZ 2008 nach fachlichen Betriebsteilen.

## **Index des Auftragseingangs für das Bauhauptgewerbe**

Die Erhebung des Auftragseingangs für das Bauhauptgewerbe erfolgt im Rahmen des Monatsberichts im Bauhauptgewerbe. Der Berichtskreis umfasst die Betriebe des Bauhauptgewerbes mit 20 und mehr Beschäftigten sowie alle Arbeitsgemeinschaften. Im Oktober eines jeden Jahres wird aus den Ergebnissen einer für alle Betriebe des Bauhauptgewerbes durchgeführten Jahresehebung anhand der Zahl der Beschäftigten der Berichtskreis der monatlich meldenden Betriebe neu festgelegt.

Das Bauhauptgewerbe umfasst die Gruppen 41.2 „Bau von Gebäuden“, 42.1 „Bau von Straßen und Bahnverkehrsstrecken“, 42.2 „Leitungstiefbau und Kläranlagenbau“, 42.9 „Sonstiger Tiefbau“, 43.1 „Abbrucharbeiten und vorbereitende Baustellenarbeiten“ und 43.9 „Sonstige spezialisierte Bautätigkeiten“ der Klassifikation der Wirtschaftszweige, Ausgabe 2008 (WZ 2008).

Als Auftragseingang gilt der Wert der im Berichtsmonat eingegangenen und vom Betrieb fest akzeptierten Aufträge für baugewerbliche Leistungen.

Die Indizes werden zu jeweiligen Preisen als Wertindizes und preisbereinigt als Volumenindizes berechnet.

Zur Deflationierung werden Preisindizes für Bauwerke verwendet. Die Berechnung und Veröffentlichung der Indizes erfolgt nach Bauarten und Auftraggebern.

## **Abkürzungen**

MD Monatsdurchschnitt im Jahr

Vorj. Vorjahr

u.Ä. und Ähnliches

## **Hinweise**

1. Die Indizes werden z.Zt. auf der Basis 2005 berechnet, d.h. der Index für diesen Zeitraum entspricht 100 Prozent.
2. Veränderungsraten größer/gleich 1000 Prozent werden mit 999,9 Prozent ausgewiesen.
3. Nachrichtlich werden auch Indizes des Auftragseingangs für Deutschland veröffentlicht.  
Diese Ergebnisse sind der jeweiligen monatlichen Veröffentlichung des Statistischen Bundesamtes aus der Fachserie 4 / Reihe 2.2 bzw. den Angaben aus dem Internet entnommen.
4. Durch die Einbeziehung von Nachmeldungen der Betriebe wurden im Rahmen der so genannten Jahreskorrektur die endgültigen Werte für die Vorjahresmonate ermittelt.

---

1) Gesetz über die Statistik im Produzierenden Gewerbe (ProdGewStatG) in der Fassung der Bekanntmachung vom 21. März 2002 (BGBl. I S. 1181), zuletzt geändert durch Artikel 3 des Gesetzes vom 17. März 2008 (BGBl. I S. 399)

## **Aktuelle Ergebnisse**

Der Monat Februar 2012 war durch einen Anstieg der Auftragseingänge sowohl im **Verarbeitenden Gewerbe** als auch im **Bauhauptgewerbe** im Vergleich zum Vorjahresmonat gekennzeichnet.

Bei den Betrieben des **Verarbeitenden Gewerbes** lagen die eingegangenen Bestellungen im Februar preisbereinigt um 3,1 Prozent über dem Niveau vom Februar 2011 (Deutschland - 4,5 Prozent). Dies resultierte sowohl aus einem Anstieg der Inlandsbestellungen (+ 3,6 Prozent) als auch der Exportorders, die um 1,8 Prozent über dem Stand vom Februar 2011 lagen.

Einen Zuwachs der Aufträge zum Vorjahr registrierten vor allem die **Hersteller von Gebrauchsgütern** (+ 14,4 Prozent). Auch die **Investitionsgüterproduzenten** (+ 1,8 Prozent) und die **Vorleistungsgüterproduzenten** (+ 3,6 Prozent) registrierten im Februar 2012 mehr Aufträge als im entsprechenden Vorjahresmonat, während die Bestellungen bei den **Herstellern von Verbrauchsgütern** unter dem Vorjahresniveau lagen (- 1,4 Prozent).

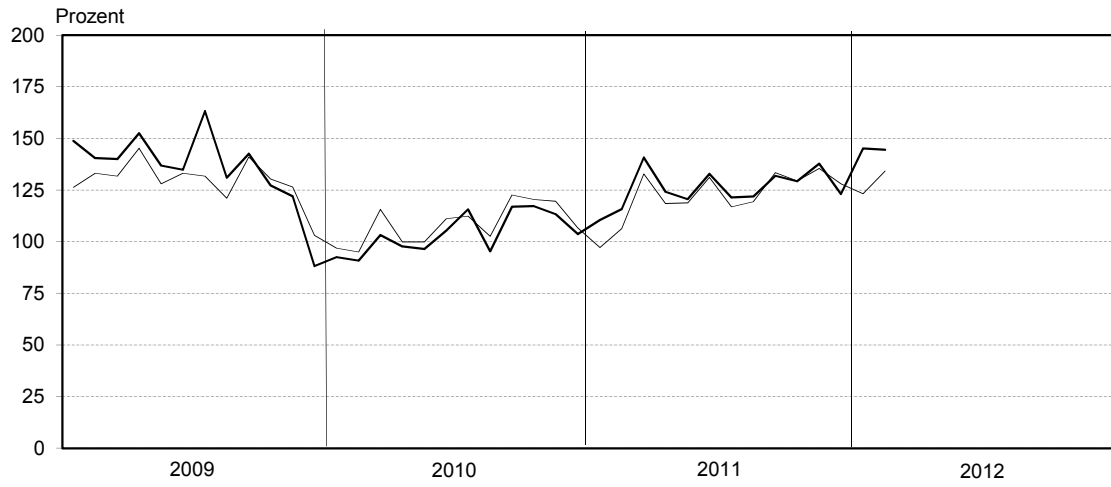
Die von den Betrieben des Bergbaus und Verarbeitenden Gewerbes getätigten **Umsätze** lagen im Februar 2012 preisbereinigt um 4,5 Prozent über dem Niveau vom Februar 2011. Gegenüber dem Vormonat wurden 8,8 Prozent mehr umgesetzt.

Die Nachfrage nach Bauleistungen im **Bauhauptgewerbe** hat sich im Februar 2012 gegenüber dem vergleichbaren Vorjahresmonat um 16,6 Prozent erhöht. Gegenüber dem Vormonat gingen im Januar 39,9 Prozent mehr Aufträge ein.

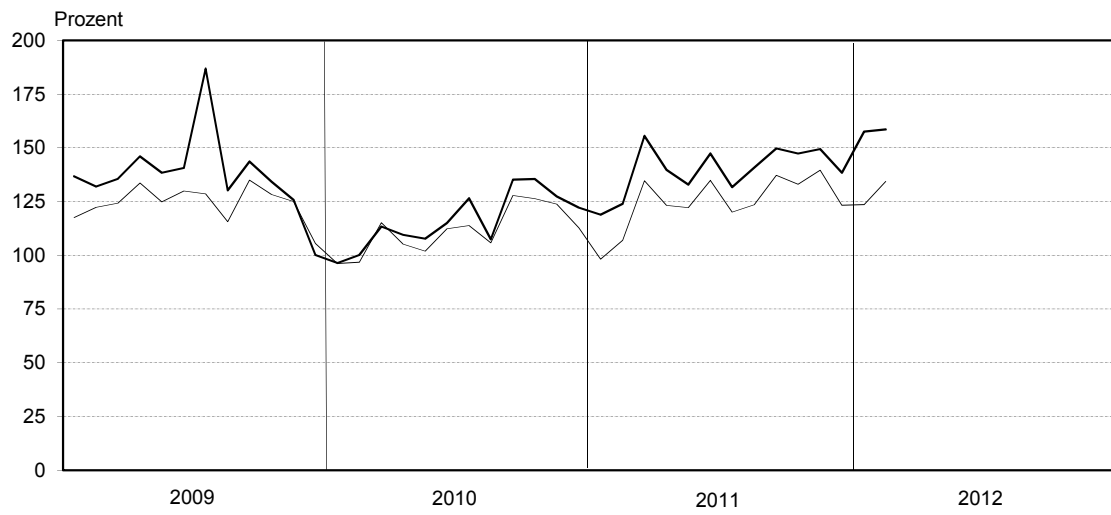
# 1. Auftragseingang und Umsatz im Bergbau und Verarbeitenden Gewerbe

Volumenindex; Basis: 2005

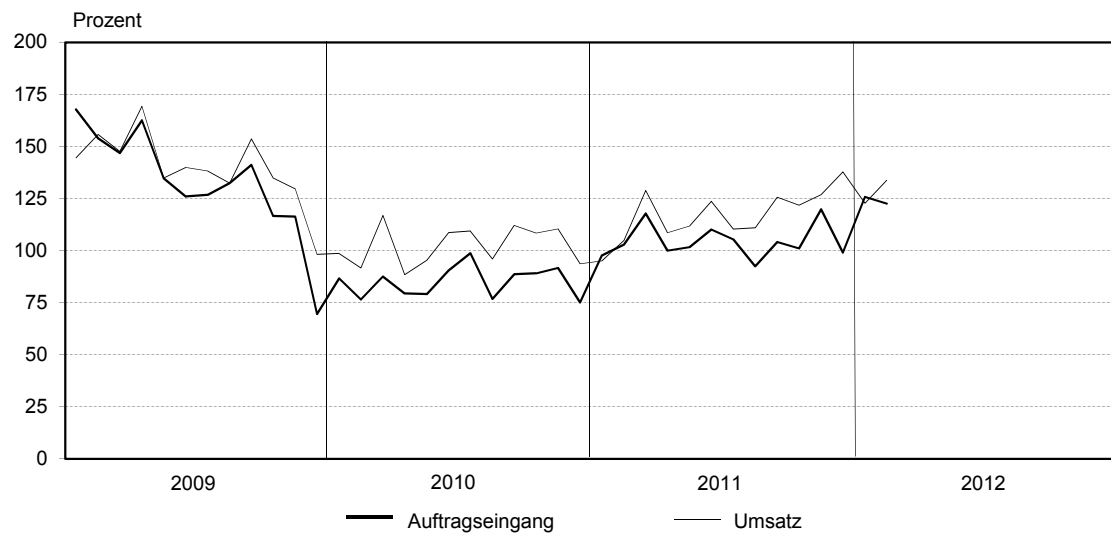
## Insgesamt



## Inland



## Ausland



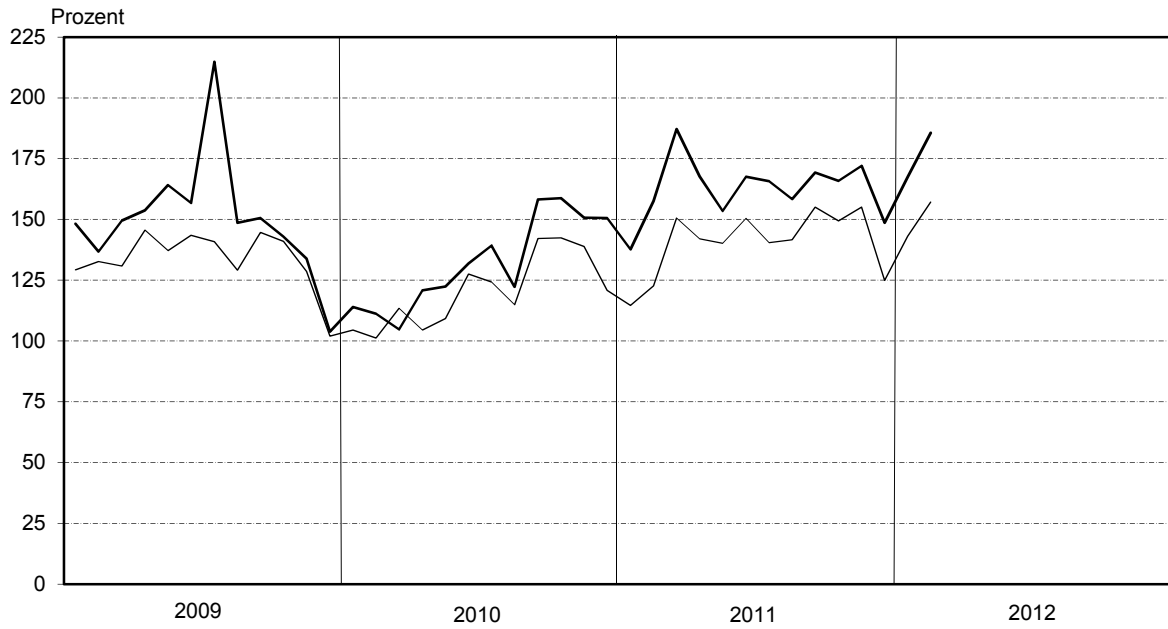
— Auftragseingang

— Umsatz

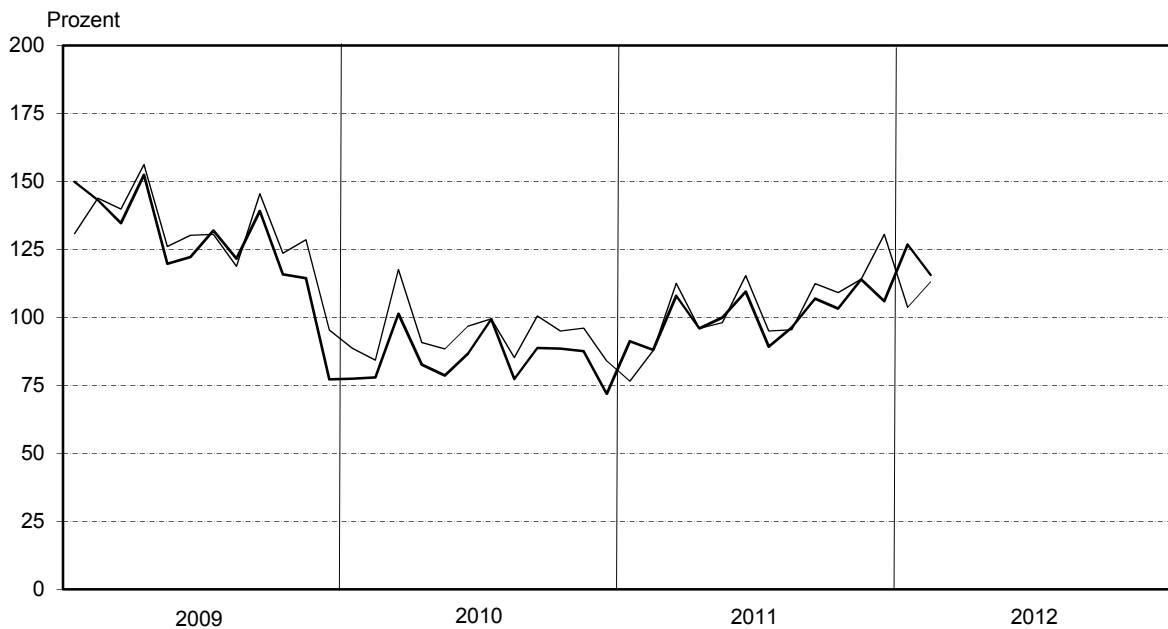
## 2. Auftragseingang und Umsatz im Bergbau und Verarbeitenden Gewerbe nach Hauptgruppen

Volumenindex; Basis 2005

### Vorleistungsgüterproduzenten



### Investitionsgüterproduzenten

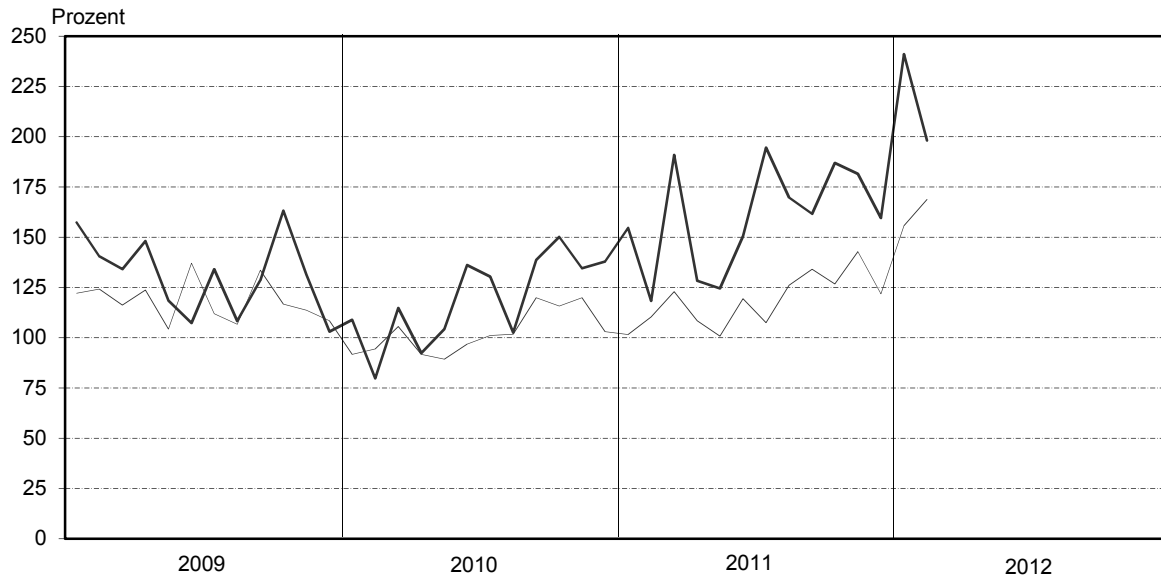


— Auftragseingang      — Umsatz

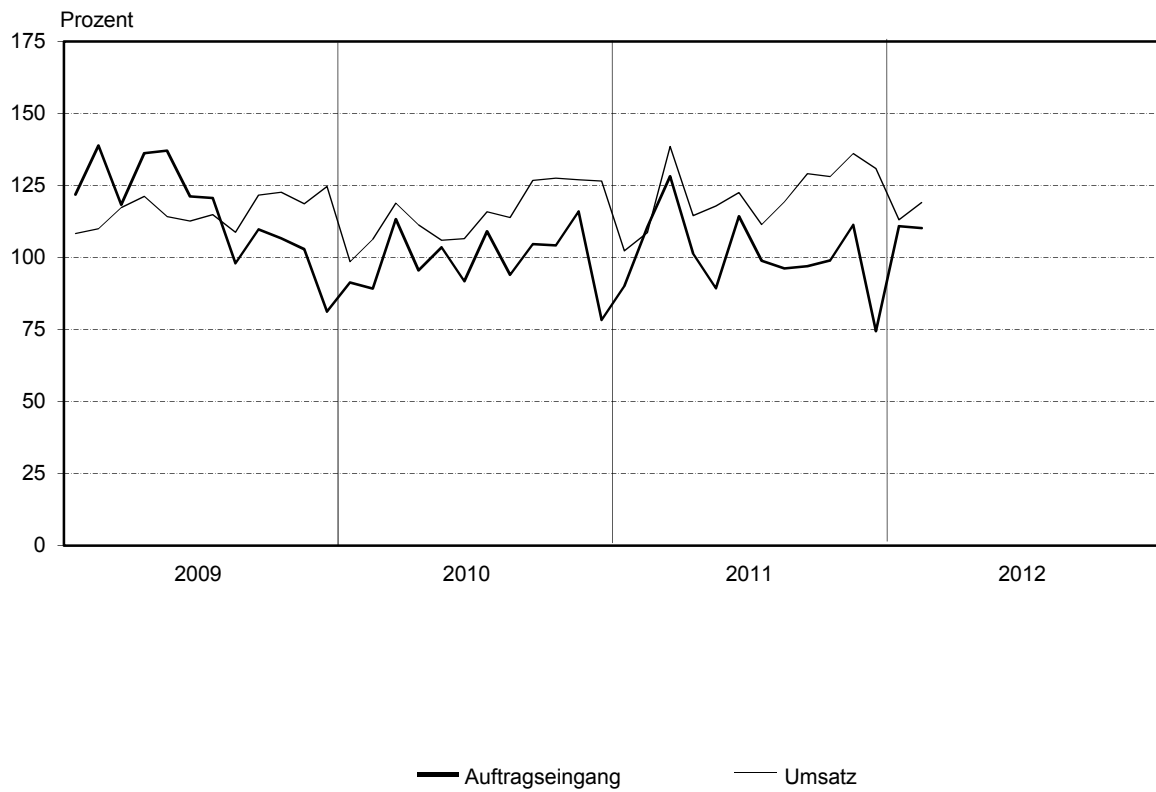


Noch: 2. Auftragseingang und Umsatz im Bergbau und Verarbeitenden Gewerbe nach Hauptgruppen  
Volumenindex; Basis: 2005

Gebrauchsgüterproduzenten

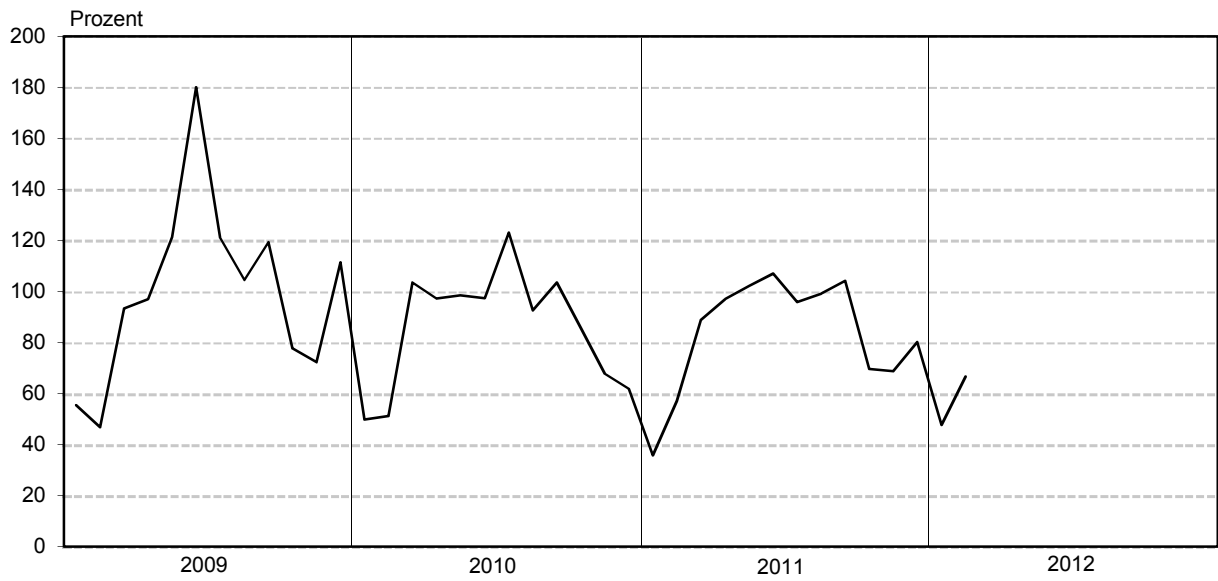


Verbrauchsgüterproduzenten



### 3. Auftragseingang im Bauhauptgewerbe

Volumenindex; Basis: 2005



**1. Volumenindex und Wertindex des Auftragseingangs im Verarbeitenden Gewerbe**  
Basis: 2005

Jahr	Jan.	Feb.	März	April	Mai	Juni	Juli	Aug.	Sep.	Okt.	Nov.	Dez.	MD	Veränderung in %		
														Februar		Jan.-Feb.
														gegenüber		
														Vor- monat	Vorj.- monat	Vorj.- zeitraum

**Volumenindex**

<b>Insgesamt</b>																
2009	92,5	90,9	103,3	97,7	96,5	105,4	115,6	95,4	116,9	117,2	113,4	103,8	104,1	- 1,7	- 28,3	- 29,2
2010	110,6	115,8	140,8	124,2	120,7	132,8	121,4	121,9	132,0	129,3	137,8	123,1	125,9	4,7	27,4	23,4
2011	143,2	140,2	156,3	134,1	154,7	141,4	134,5	139,3	145,0	132,5	157,8	115,1	141,2	- 2,1	21,1	25,2
2012	145,1	144,5											144,8	- 0,4	3,1	2,2
<b>Inland</b>																
2009	96,4	100,1	113,4	109,5	107,7	115,0	126,5	107,4	135,1	135,4	127,5	122,2	116,4	3,8	- 15,5	- 21,6
2010	119,0	124,0	155,6	139,8	133,0	147,4	131,7	140,9	149,8	147,4	149,4	138,5	139,7	4,2	23,9	23,7
2011	151,7	153,0	166,6	151,0	177,3	161,8	150,9	159,5	163,1	145,4	182,3	130,2	157,7	0,9	23,4	25,4
2012	157,5	158,5											158,0	0,6	3,6	3,7
<b>Ausland</b>																
2009	86,6	76,5	87,5	79,3	79,0	90,4	98,7	76,8	88,6	89,0	91,6	75,1	84,9	- 11,7	- 45,3	- 40,0
2010	97,6	102,9	117,8	100,0	101,7	110,1	105,4	92,4	104,1	101,1	119,8	99,1	104,3	5,4	34,5	22,9
2011	130,1	120,3	140,1	107,7	119,5	109,5	108,9	107,8	116,9	112,3	119,7	91,6	115,4	- 7,5	16,9	24,9
2012	125,8	122,5											124,2	- 2,6	1,8	- 0,8

**Wertindex**

<b>Insgesamt</b>																
2009	83,2	82,7	94,6	92,1	90,0	97,5	101,2	86,8	106,1	105,8	104,2	90,5	94,6	- 0,6	- 33,1	- 35,0
2010	104,6	107,1	129,1	115,3	114,3	125,7	116,5	114,9	126,7	123,2	132,2	115,9	118,8	2,4	29,5	27,6
2011	139,3	133,4	147,6	128,9	147,8	134,8	129,5	129,4	137,3	124,1	141,2	110,1	133,6	- 4,2	24,6	28,8
2012	146,1	134,7											140,4	- 7,8	1,0	3,0
<b>Inland</b>																
2009	88,2	91,3	107,5	102,6	99,0	104,5	112,7	95,5	119,3	118,5	114,2	102,1	104,6	3,5	- 22,6	- 28,4
2010	110,3	111,2	138,5	125,7	122,1	135,8	123,2	130,5	141,0	138,3	140,4	127,8	128,7	0,8	21,8	23,4
2011	146,9	142,1	156,0	141,7	163,4	149,9	143,4	146,3	150,2	132,2	154,5	119,8	145,5	- 3,3	27,8	30,5
2012	154,6	142,5											148,6	- 7,8	0,3	2,8
<b>Ausland</b>																
2009	75,4	69,5	74,4	75,7	76,0	86,6	83,3	73,1	85,4	86,0	88,5	72,4	78,9	- 7,8	- 47,6	- 44,8
2010	95,8	100,7	114,6	99,2	102,1	110,0	106,2	90,5	104,3	99,5	119,4	97,3	103,3	5,1	44,9	35,6
2011	127,5	119,8	134,4	109,0	123,3	111,1	107,8	103,0	117,0	111,5	120,5	94,8	115,0	- 6,0	19,0	25,9
2012	132,8	122,5											127,7	- 7,8	2,3	3,2

## 2. Auftragseingang im Verarbeitenden Gewerbe nach Hauptgruppen

### 2.1 Volumenindex

Basis: 2005

Jahr	Jan.	Feb.	März	April	Mai	Juni	Juli	Aug.	Sep.	Okt.	Nov.	Dez.	MD	Veränderung in %		
														Februar		Jan.-Feb.
														gegenüber		
														Vor- monat	Vorj.- monat	Vorj.- zeitraum

### Vorleistungsgüterproduzenten

<b>Insgesamt</b>																
2009	114,0	111,2	104,8	120,8	122,4	131,9	139,3	122,2	158,2	158,7	150,7	150,6	132,1	- 2,5	- 9,0	- 12,7
2010	137,6	157,5	187,2	167,7	153,4	167,5	165,7	158,3	169,2	165,9	172,0	148,6	162,6	14,5	41,6	31,0
2011	172,6	179,2	201,2	177,0	201,4	186,5	173,2	201,2	190,8	171,7	214,8	147,6	184,8	3,8	13,8	19,2
2012	167,4	185,6											176,5	10,9	3,6	0,3
<b>Inland</b>																
2009	121,8	119,3	115,7	128,3	131,5	145,6	150,9	133,1	170,9	172,6	163,2	172,9	143,8	- 2,1	- 5,1	- 7,7
2010	141,5	161,0	200,1	181,6	166,4	178,7	169,5	164,1	179,6	179,1	176,3	158,1	171,3	13,8	35,0	25,5
2011	167,1	186,0	205,2	184,1	222,5	200,3	181,6	208,6	197,8	184,7	237,3	156,2	194,3	11,3	15,5	16,7
2012	166,3	195,0											180,7	17,3	4,8	2,3
<b>Ausland</b>																
2009	97,3	93,9	81,5	104,7	102,9	102,6	114,4	98,8	131,0	129,0	123,8	102,7	106,9	- 3,5	- 17,9	- 23,7
2010	129,2	149,9	159,7	138,1	125,5	143,5	157,4	145,9	146,9	137,5	162,9	128,3	143,7	16,0	59,6	46,0
2011	184,3	164,5	192,6	161,8	156,1	157,0	155,1	185,3	175,8	143,7	166,6	129,2	164,3	- 10,7	9,7	25,0
2012	169,9	165,6											167,8	- 2,5	0,7	- 3,8

### Investitionsgüterproduzenten

<b>Insgesamt</b>																
2009	77,5	78,0	101,4	82,7	78,7	86,7	99,4	77,4	88,8	88,5	87,6	71,9	84,9	0,6	- 40,6	- 40,6
2010	91,2	88,1	107,9	95,9	99,9	109,5	89,2	96,3	106,9	103,2	113,9	106,0	100,7	- 3,4	12,9	15,3
2011	122,7	113,6	125,0	104,4	123,0	108,6	108,1	95,8	113,1	105,2	117,5	88,3	110,4	- 7,4	28,9	31,8
2012	126,8	115,6											121,2	- 8,8	1,8	2,6
<b>Inland</b>																
2009	76,3	86,4	111,4	95,7	88,6	90,1	108,3	87,2	107,0	105,3	98,2	83,4	94,8	13,2	- 23,8	- 33,4
2010	100,1	94,3	117,2	107,6	107,8	122,9	101,3	121,6	126,9	121,6	127,8	123,4	114,4	- 5,8	9,1	19,5
2011	139,3	125,8	135,3	124,7	141,0	129,9	126,5	117,9	135,5	113,0	135,9	106,3	127,6	- 9,7	33,4	36,4
2012	147,5	127,9											137,7	- 13,3	1,7	3,9
<b>Ausland</b>																
2009	79,0	67,3	88,5	66,2	66,1	82,4	87,9	64,8	65,7	67,1	74,0	57,3	72,2	- 14,8	- 56,3	- 48,5
2010	79,9	80,3	96,0	81,0	89,7	92,6	73,8	64,1	81,4	79,9	96,2	83,8	83,2	0,5	19,3	9,5
2011	101,5	98,2	112,0	78,6	100,0	81,5	84,6	67,6	84,8	95,3	94,1	65,3	88,6	- 3,3	22,3	24,7
2012	100,4	100,0											100,2	- 0,4	1,8	0,4

Noch: 2. Auftragseingang im Verarbeitenden Gewerbe nach Hauptgruppen  
 Noch: 2.1 Volumenindex  
 Basis: 2005

Jahr	Jan.	Feb.	März	April	Mai	Juni	Juli	Aug.	Sep.	Okt.	Nov.	Dez.	MD	Veränderung in %		
														Februar		Jan.-Feb.
														gegenüber		
														Vor- monat	Vorj.- monat	Vorj.- zeitraum

**Gebrauchsgüterproduzenten**

<b>Insgesamt</b>																
2009	108,9	79,7	114,8	92,4	104,3	136,1	130,5	102,6	138,7	150,1	134,6	137,9	119,2	- 26,8	- 28,5	- 26,0
2010	154,6	118,4	190,9	128,3	124,6	150,5	194,6	169,7	161,7	186,9	181,5	159,5	160,1	- 23,4	48,6	44,8
2011	187,4	173,2	203,0	176,2	188,8	215,9	165,5	199,3	191,0	164,0	203,2	231,6	191,6	- 7,6	46,3	32,1
2012	241,1	198,2											219,7	- 17,8	14,4	21,8
<b>Inland</b>																
2009	100,7	86,6	129,2	112,9	122,5	148,3	124,7	115,9	150,6	175,3	157,8	133,7	129,9	- 14,0	- 25,2	- 28,5
2010	160,5	132,5	237,4	137,6	139,9	167,7	165,9	200,6	183,6	200,3	191,6	188,8	175,5	- 17,4	53,0	56,4
2011	207,9	231,8	234,0	208,5	236,6	237,9	191,5	246,2	213,0	201,0	250,8	226,5	223,8	11,5	74,9	50,1
2012	273,4	242,1											257,8	- 11,4	4,4	17,2
<b>Ausland</b>																
2009	118,6	71,5	98,0	68,2	82,9	121,7	137,4	87,0	124,8	120,5	107,4	143,0	106,8	- 39,7	- 32,9	- 22,9
2010	147,7	101,8	136,3	117,4	106,5	130,3	228,2	133,5	135,9	171,2	169,7	125,0	142,0	- 31,1	42,4	31,2
2011	163,4	104,4	166,7	138,4	132,7	190,1	135,0	144,1	165,0	120,4	147,3	237,5	153,8	- 36,1	2,6	7,3
2012	203,2	146,6											174,9	- 27,9	40,4	30,6

**Verbrauchsgüterproduzenten**

<b>Insgesamt</b>																
2009	91,4	89,2	113,3	95,6	103,6	91,8	109,1	94,0	104,7	104,2	116,0	78,4	99,3	- 2,4	- 19,8	- 12,8
2010	90,1	110,7	128,2	101,4	89,4	114,4	98,9	96,2	97,0	99,0	111,3	74,5	100,9	22,9	24,1	11,2
2011	109,8	111,8	129,9	106,8	126,7	115,3	110,4	123,0	121,7	121,2	164,0	102,9	120,3	1,8	1,0	10,4
2012	110,9	110,2											110,6	- 0,6	- 1,4	- 0,2
<b>Inland</b>																
2009	78,7	74,4	98,1	76,1	90,0	81,7	89,5	84,9	96,6	91,4	101,7	59,3	85,2	- 5,5	- 28,3	- 21,0
2010	88,4	111,3	120,2	104,2	79,6	107,3	90,0	88,4	84,5	93,5	99,8	64,8	94,3	25,9	49,6	30,4
2011	87,6	77,3	98,7	78,4	106,2	97,7	95,8	109,4	99,5	95,8	152,0	91,9	99,2	- 11,8	- 30,5	- 17,4
2012	99,9	93,6											96,8	- 6,3	21,1	17,3
<b>Ausland</b>																
2009	126,4	130,4	155,7	149,8	141,3	119,7	163,3	119,1	127,2	139,7	155,6	131,4	138,3	3,2	- 1,4	5,5
2010	94,9	109,0	150,5	93,7	116,3	133,9	123,5	117,8	131,8	114,2	143,2	101,2	119,2	14,9	- 16,4	- 20,6
2011	171,4	207,2	216,2	185,4	183,2	163,9	151,0	160,8	183,1	191,7	197,3	133,4	178,7	20,9	90,1	85,7
2012	141,5	156,2											148,9	10,4	- 24,6	- 21,4

Noch: 2. Auftragseingang im Verarbeitenden Gewerbe nach Hauptgruppen  
2.2 Wertindex  
Basis: 2005

Jahr	Jan.	Feb.	März	April	Mai	Juni	Juli	Aug.	Sep.	Okt.	Nov.	Dez.	MD	Veränderung in %		
														Februar		Jan.-Feb.
														gegenüber		
														Vor- monat	Vorj.- monat	Vorj.- zeitraum

**Vorleistungsgüterproduzenten**

<b>Insgesamt</b>																
2009	103,9	101,1	99,1	110,7	109,7	115,3	119,7	102,5	131,6	129,4	128,1	118,5	114,1	- 2,7	- 18,7	- 22,5
2010	121,9	135,3	157,7	143,3	135,7	148,0	151,6	140,0	154,9	150,4	157,5	131,5	144,0	11,0	33,8	25,5
2011	154,6	157,1	176,5	159,5	179,1	164,3	156,2	172,3	167,8	149,5	169,2	133,6	161,6	1,6	16,1	21,2
2012	159,7	155,6											157,7	- 2,6	- 1,0	1,2
<b>Inland</b>																
2009	110,6	106,1	109,5	116,4	115,5	124,8	127,8	110,4	139,2	137,5	137,3	131,6	122,2	- 4,1	- 17,4	- 19,4
2010	124,9	135,3	164,5	150,8	145,0	154,9	151,4	143,2	163,7	161,6	161,0	137,6	149,5	8,3	27,5	20,1
2011	153,5	160,7	181,2	161,8	191,2	171,3	163,2	178,1	169,9	156,2	175,7	135,8	166,6	4,7	18,8	20,8
2012	156,1	159,2											157,7	2,0	- 0,9	0,4
<b>Ausland</b>																
2009	89,3	90,5	77,0	98,7	97,4	95,0	102,3	85,6	115,4	112,0	108,3	90,3	96,8	1,3	- 21,5	- 29,5
2010	115,6	135,2	143,0	127,2	115,8	133,2	152,2	133,1	136,3	126,5	149,9	118,4	132,2	17,0	49,4	39,5
2011	157,0	149,4	166,3	154,4	153,3	149,3	141,3	159,9	163,4	135,0	155,2	128,9	151,1	- 4,8	10,5	22,2
2012	167,4	147,8											157,6	- 11,7	- 1,1	2,9

**Investitionsgüterproduzenten**

<b>Insgesamt</b>																
2009	67,7	70,3	89,7	79,4	75,6	83,8	87,0	75,1	87,4	87,8	86,2	69,7	80,0	3,8	- 43,4	- 45,0
2010	90,9	87,4	106,7	96,3	100,1	109,8	89,6	95,8	106,8	102,4	113,4	104,5	100,3	- 3,9	24,3	29,2
2011	127,5	116,1	126,0	106,8	125,3	111,5	110,4	97,4	114,5	105,1	118,6	88,5	112,3	- 8,9	32,8	36,6
2012	133,3	118,2											125,8	- 11,3	1,8	3,2
<b>Inland</b>																
2009	69,7	80,2	105,3	92,1	84,9	87,1	100,9	82,9	102,8	101,6	94,0	78,5	90,0	15,1	- 27,1	- 37,0
2010	96,9	90,5	113,1	105,5	104,5	120,0	99,5	118,5	122,9	118,2	123,0	119,6	111,0	- 6,6	12,8	25,0
2011	141,2	125,6	134,5	125,1	139,9	130,7	127,2	117,4	133,4	111,0	132,9	103,2	126,8	- 11,0	38,8	42,4
2012	150,2	126,5											138,4	- 15,8	0,7	3,7
<b>Ausland</b>																
2009	65,2	57,7	69,9	63,2	63,6	79,7	69,2	65,1	67,8	70,2	76,3	58,6	67,2	- 11,5	- 59,4	- 54,0
2010	83,3	83,5	98,6	84,6	94,6	96,7	76,8	66,8	86,3	82,2	101,2	85,2	86,7	0,2	44,7	35,7
2011	110,0	104,0	115,2	83,5	106,7	87,0	88,9	71,8	90,3	97,6	100,2	69,7	93,7	- 5,5	24,6	28,3
2012	111,7	107,7											109,7	- 3,6	3,6	2,5

Noch: 2. Auftragseingang im Verarbeitenden Gewerbe nach Hauptgruppen  
 Noch: 2.2 Wertindex  
 Basis: 2005

Jahr	Jan.	Feb.	März	April	Mai	Juni	Juli	Aug.	Sep.	Okt.	Nov.	Dez.	MD	Veränderung in %		
														Februar		Jan.-Feb.
														gegenüber		
														Vor- monat	Vorj.- monat	Vorj.- zeitraum

**Gebrauchsgüterproduzenten**

<b>Insgesamt</b>																
2009	110,6	79,9	115,3	92,1	103,9	136,1	130,8	103,3	137,7	151,0	134,5	139,6	119,6	- 27,8	- 29,1	- 26,0
2010	156,6	119,8	195,5	130,7	126,2	152,4	198,5	172,4	163,7	189,3	182,7	160,0	162,3	- 23,5	49,9	45,1
2011	186,4	172,4	200,6	174,4	187,6	215,6	163,2	198,0	189,6	162,2	200,1	229,1	189,9	- 7,5	43,9	29,8
2012	239,5	195,7											217,6	- 18,3	13,5	21,3
<b>Inland</b>																
2009	102,9	85,8	128,2	111,4	120,4	146,0	122,1	115,6	146,7	175,4	156,9	135,0	128,9	- 16,6	- 27,0	- 28,9
2010	162,5	134,1	244,2	140,3	140,4	167,5	167,5	202,4	184,3	201,9	190,8	187,3	176,9	- 17,5	56,3	57,2
2011	203,4	229,0	227,8	202,9	232,4	234,2	185,6	242,0	208,3	196,5	243,1	218,9	218,7	12,6	70,8	45,8
2012	265,9	233,6											249,8	- 12,1	2,0	15,5
<b>Ausland</b>																
2009	119,6	72,9	100,1	69,4	84,5	124,5	141,0	88,8	127,0	122,3	108,3	144,9	108,6	- 39,0	- 32,0	- 22,4
2010	149,7	103,0	138,4	119,5	109,4	134,7	235,0	137,2	139,6	174,5	173,2	128,0	145,2	- 31,2	41,3	31,3
2011	166,4	105,9	168,7	140,9	135,0	193,8	136,9	146,3	167,6	122,0	149,6	241,1	156,2	- 36,4	2,8	7,8
2012	208,5	151,1											179,8	- 27,5	42,7	32,1

**Verbrauchsgüterproduzenten**

<b>Insgesamt</b>																
2009	96,0	93,7	118,5	101,8	109,0	96,9	115,6	98,2	109,5	109,9	121,7	83,5	104,5	- 2,4	- 16,9	- 9,4
2010	94,2	115,3	134,8	105,9	95,2	121,4	105,4	102,4	103,9	104,8	117,9	80,0	106,8	22,4	23,1	10,4
2011	118,0	121,5	141,0	116,6	138,5	125,7	121,0	134,8	134,1	133,1	175,9	113,3	131,1	3,0	5,4	14,3
2012	121,8	122,1											122,0	0,2	0,5	1,8
<b>Inland</b>																
2009	80,8	75,5	99,6	78,6	92,1	84,2	92,1	86,2	98,8	94,0	104,0	61,1	87,3	- 6,6	- 27,4	- 19,6
2010	90,6	113,6	123,5	107,1	83,1	110,8	93,9	92,1	88,7	97,2	104,0	68,7	97,8	25,4	50,5	30,6
2011	91,7	81,8	104,7	83,9	114,1	104,3	103,2	117,1	107,9	103,1	158,8	99,0	105,8	- 10,8	- 28,0	- 15,0
2012	107,0	101,2											104,1	- 5,4	23,7	20,0
<b>Ausland</b>																
2009	138,2	144,1	171,0	166,1	156,0	132,0	180,7	131,6	139,1	153,9	170,9	145,5	152,4	4,3	5,2	12,4
2010	104,0	120,2	166,1	102,9	128,9	150,9	137,3	130,9	146,3	126,0	156,7	111,4	131,8	15,6	- 16,6	- 20,6
2011	190,8	231,4	241,8	207,3	206,4	185,0	170,3	183,6	206,6	216,3	223,2	152,8	201,3	21,3	92,5	88,3
2012	163,0	179,9											171,5	10,4	- 22,3	- 18,8

### 3. Auftragseingang im Verarbeitenden Gewerbe nach Wirtschaftszweigen

#### 3.1 Volumenindex

Basis: 2005

Wirtschaftszweig	Februar 2012	Dagegen		MD 2012	Veränderung in %		
		Januar 2012	Februar 2011		Februar		Jan.-Feb.
					gegenüber		
					Vor- monat	Vorj.- monat	Vorj.- zeitraum
Herstellung von Textilien	127,0	124,9	139,2	126,0	1,7	- 8,8	- 8,6
Inland	123,3	115,6	125,3	119,5	6,7	- 1,6	- 5,9
Ausland	133,5	140,9	163,5	137,2	- 5,3	- 18,3	- 12,4
Herstellung von Papier, Pappe und Waren daraus	133,5	133,5	139,5	133,5	0,0	- 4,3	- 5,5
Inland	127,5	126,3	138,6	126,9	1,0	- 8,0	- 8,0
Ausland	150,2	153,4	141,9	151,8	- 2,1	5,8	0,9
Herstellung von chemischen Erzeugnissen	141,8	139,1	164,1	140,5	1,9	- 13,6	- 18,2
Inland	147,5	146,8	178,6	147,2	0,5	- 17,4	- 20,6
Ausland	132,1	126,0	139,4	129,1	4,8	- 5,2	- 13,0
Herstellung von pharmazeutischen Erzeugnissen	114,8	131,1	124,1	123,0	- 12,4	- 7,5	- 5,9
Inland	107,3	148,0	77,0	127,7	- 27,5	39,4	29,6
Ausland	126,9	104,0	199,7	115,5	22,0	- 36,5	- 36,7
Metallerzeugung und -bearbeitung	81,5	127,0	81,9r	104,3	- 35,8	- 0,5	31,1
Inland	102,8	133,3	105,0r	118,1	- 22,9	- 2,1	11,6
Ausland	58,0	120,1	56,2	89,1	- 51,7	3,2	76,9
Herstellung von Metallerzeugnissen	161,1	169,5	157,7r	165,3	- 5,0	2,2	10,4
Inland	161,1	161,8	156,5r	161,5	- 0,4	2,9	8,8
Ausland	161,0	189,8	160,9r	175,4	- 15,2	0,1	14,5
Herstellung von Datenverarbeitungsgeräten, elektronischen und optischen Erzeugnissen	164,4	118,2	138,4	141,3	39,1	18,8	6,6
Inland	258,6	198,5	226,6	228,6	30,3	14,1	13,9
Ausland	94,9	58,8	73,3	76,9	61,4	29,5	- 6,5



Noch: 3. Auftragseingang im Verarbeitenden Gewerbe nach Wirtschaftszweigen  
 Noch: 3.1 Volumenindex  
 Basis: 2005

Wirtschaftszweig	Februar 2012	Dagegen		MD 2012	Veränderung in %		
		Januar 2012	Februar 2011		Februar		Jan.-Feb.
					gegenüber		
		Vor- monat	Vorj.- monat		Vorj.- zeitraum		
Herstellung von elektrischen Ausrüstungen	108,2	109,6	102,9	108,9	- 1,3	5,2	0,5
Inland	96,3	100,3	89,0	98,3	- 4,0	8,2	1,6
Ausland	153,5	144,4	155,3	149,0	6,3	- 1,2	- 2,3
Maschinenbau	162,8	282,4	174,7	222,6	- 42,4	- 6,8	- 1,5
Inland	152,9	259,3	159,4	206,1	- 41,0	- 4,1	0,9
Ausland	182,5	328,4	205,0	255,5	- 44,4	- 11,0	- 5,1
Herstellung von Kraftwagen und Kraftwagenteilen	141,5	124,7	146,5	133,1	13,5	- 3,4	- 3,1
Inland	144,7	125,3	142,3	135,0	15,5	1,7	- 1,6
Ausland	136,0	123,5	153,7	129,8	10,1	- 11,5	- 5,8

Noch: 3. Auftragseingang im Verarbeitenden Gewerbe nach Wirtschaftszweigen  
 3.2 Wertindex  
 Basis: 2005

Wirtschaftszweig	Februar 2012	Dagegen		MD 2012	Veränderung in %		
		Januar 2012	Februar 2011		Februar		Jan.-Feb.
					gegenüber		
					Vor- monat	Vorj.- monat	Vorj.- zeitraum
Herstellung von Textilien	149,9	147,1	160,2	148,5	1,9	- 6,4	- 5,9
Inland	144,6	135,7	146,9	140,2	6,6	- 1,6	- 5,3
Ausland	159,2	166,8	183,3	163,0	- 4,6	- 13,1	- 6,7
Herstellung von Papier, Pappe und Waren daraus	152,5	152,7	161,8	152,6	- 0,1	- 5,7	- 6,5
Inland	147,2	146,1	159,3	146,7	0,8	- 7,6	- 6,9
Ausland	167,2	170,9	168,8	169,1	- 2,2	- 0,9	- 5,8
Herstellung von chemischen Erzeugnissen	178,1	171,7	195,9	174,9	3,7	- 9,1	- 13,4
Inland	173,2	172,9	204,1	173,1	0,2	- 15,1	- 16,8
Ausland	186,5	169,8	181,9	178,2	9,8	2,5	- 7,1
Herstellung von pharmazeutischen Erzeugnissen	120,0	136,5	133,4	128,3	- 12,1	- 10,0	- 7,9
Inland	106,2	148,7	76,2	127,5	- 28,6	39,4	30,3
Ausland	142,3	116,8	225,3	129,6	21,8	- 36,8	- 37,1
Metallerzeugung und -bearbeitung	98,4	154,1	99,6r	126,3	- 36,1	- 1,2	31,1
Inland	118,8	152,0	122,1r	135,4	- 21,8	- 2,7	10,2
Ausland	75,9	156,4	74,7	116,2	- 51,5	1,6	73,7
Herstellung von Metallerzeugnissen	175,5	184,1	170,0r	179,8	- 4,7	3,2	11,6
Inland	177,0	177,4	170,0r	177,2	- 0,2	4,1	10,2
Ausland	171,7	201,9	170,1r	186,8	- 15,0	0,9	15,5
Herstellung von Datenverarbeitungsgeräten, elektronischen und optischen Erzeugnissen	85,8	72,7	75,3	79,3	18,0	13,9	7,8
Inland	113,5	117,0	116,7	115,3	- 3,0	- 2,7	8,8
Ausland	65,2	39,8	44,6	52,5	63,8	46,2	6,2

Noch: 3. Auftragseingang im Verarbeitenden Gewerbe nach Wirtschaftszweigen  
 Noch: 3.2 Wertindex  
 Basis: 2005

Wirtschaftszweig	Februar 2012	Dagegen		MD 2012	Veränderung in %		
		Januar 2012	Februar 2011		Februar		Jan.-Feb.
					gegenüber		
		Vor- monat	Vorj.- monat		Vorj.- zeitraum		
Herstellung von elektrischen Ausrüstungen	118,6	120,2	110,5	119,4	- 1,3	7,3	2,5
Inland	105,3	109,9	95,4	107,6	- 4,2	10,4	3,6
Ausland	168,8	159,1	167,6	164,0	6,1	0,7	- 0,2
Maschinenbau	185,1	322,2	194,3	253,7	- 42,6	- 4,7	0,5
Inland	174,1	294,9	177,5	234,5	- 41,0	- 1,9	2,9
Ausland	206,9	376,4	227,7	291,7	- 45,0	- 9,1	- 3,0
Herstellung von Kraftwagen und Kraftwagenteilen	146,7	129,1	150,8	137,9	13,6	- 2,7	- 2,4
Inland	146,7	126,9	143,7	136,8	15,6	2,1	- 1,2
Ausland	146,6	133,0	163,2	139,8	10,2	- 10,2	- 4,5

#### 4. Nachrichtlich: Volumenindex des Auftragseingangs im Verarbeitenden Gewerbe in Deutschland nach Hauptgruppen

Basis: 2005

Hauptgruppe	Februar 2012	Dagegen		MD 2012	Veränderung in %		
		Januar 2012	Februar 2011		Februar		Jan.-Feb.
					gegenüber		
		Vor- monat	Vorj.- monat		Vorj.- zeitraum		

#### Deutschland

##### Insgesamt

Verarbeitendes Gewerbe	111,0	109,2	116,2	110,1	1,6	110,1	- 3,8
Vorleistungsgüterproduzenten	116,0	119,4	119,1	117,7	- 2,8	117,7	- 3,0
Investitionsgüterproduzenten	109,2	104,4	115,8	106,8	4,6	106,8	- 4,7
Gebrauchsgüterproduzenten	98,9	102,7	105,2	100,8	- 3,7	100,8	- 3,3
Verbrauchsgüterproduzenten	101,5	94,6	106,0	98,1	7,3	98,1	- 1,3

##### Inland

Verarbeitendes Gewerbe	106,4	107,6	111,0	107,0	- 1,1	- 4,1	- 2,1
Vorleistungsgüterproduzenten	113,2	120,7	119,0	117,0	- 6,2	- 4,9	- 2,9
Investitionsgüterproduzenten	103,2	100,1	107,3	101,7	3,1	- 3,8	- 1,6
Gebrauchsgüterproduzenten	100,3	102,1	100,2	101,2	- 1,8	0,1	4,8
Verbrauchsgüterproduzenten	90,3	83,7	92,6	87,0	7,9	- 2,5	- 0,3

##### Ausland

Verarbeitendes Gewerbe	115,0	110,6	120,7	112,8	4,0	- 4,7	- 5,2
Vorleistungsgüterproduzenten	119,1	117,8	119,2	118,5	1,1	- 0,1	- 2,9
Investitionsgüterproduzenten	113,4	107,5	121,9	110,5	5,5	- 7,0	- 6,5
Gebrauchsgüterproduzenten	97,4	103,3	110,3	100,4	- 5,7	- 11,7	- 10,2
Verbrauchsgüterproduzenten	113,8	106,6	120,7	110,2	6,8	- 5,7	- 2,3

**5. Volumenindex und Wertindex des Umsatzes im Bergbau und Verarbeitenden Gewerbe**  
Basis: 2005

Jahr	Jan.	Feb.	März	April	Mai	Juni	Juli	Aug.	Sep.	Okt.	Nov.	Dez.	MD	Veränderung in %		
														Februar		Jan.-Feb.
														gegenüber		
Vor- monat	Vorj.- monat	Vorj.- zeitraum														

**Volumenindex**

<b>Insgesamt</b>																
2009	96,9	95,1	115,7	99,8	99,9	111,1	112,4	102,6	122,7	120,5	119,5	106,6	108,6	- 1,9	- 28,6	- 26,0
2010	97,2	106,3	132,8	118,5	118,8	131,2	116,9	119,4	133,5	129,4	135,5	128,0	122,3	9,4	11,8	6,0
2011	114,9	128,4	145,1	127,3	145,1	133,9	130,1	137,4	146,9	130,4	154,1	122,1	134,6	11,7	20,8	19,6
2012	123,3	134,2											128,8	8,8	4,5	5,8
<b>Inland</b>																
2009	96,2	96,8	115,2	105,2	102,0	112,4	113,9	105,8	127,8	126,4	123,9	112,8	111,5	0,6	- 27,3	- 25,6
2010	98,3	107,0	134,7	123,2	122,2	134,9	120,2	123,5	137,3	133,1	139,7	123,2	124,8	8,9	10,5	6,4
2011	114,3	127,9	145,6	129,6	150,1	137,2	132,3	142,6	148,9	134,7	161,0	125,4	137,5	11,9	19,5	18,0
2012	123,6	134,4											129,0	8,7	5,1	6,5
<b>Ausland</b>																
2009	98,6	91,6	116,8	88,5	95,4	108,5	109,4	96,0	112,1	108,4	110,4	93,7	102,5	- 7,1	- 31,3	- 26,7
2010	95,0	104,9	128,8	108,5	111,8	123,7	110,2	110,9	125,7	121,8	126,8	137,8	117,2	10,4	14,5	5,1
2011	116,2	129,4	144,1	122,5	134,9	127,0	125,3	126,6	142,5	121,4	139,6	115,3	128,7	11,4	23,4	22,9
2012	122,7	133,8											128,3	9,0	3,4	4,4

**Wertindex**

<b>Insgesamt</b>																
2009	93,7	92,5	112,8	99,5	98,8	109,3	106,2	100,2	119,9	116,8	116,8	102,5	105,8	- 1,3	- 30,6	- 28,3
2010	95,7	104,3	130,4	117,1	118,3	131,9	117,1	119,5	133,9	129,5	135,3	126,3	121,6	9,0	12,8	7,4
2011	115,4	127,8	145,5	128,5	146,1	134,6	132,1	136,4	148,0	131,5	149,9	124,0	135,0	10,7	22,5	21,6
2012	126,4	134,5											130,5	6,4	5,2	7,3
<b>Inland</b>																
2009	94,3	94,4	114,6	104,8	100,2	109,6	108,9	102,4	123,2	121,0	119,1	106,0	108,2	0,1	- 29,1	- 27,3
2010	96,0	103,2	130,5	119,7	119,2	133,1	118,5	121,7	136,1	131,9	138,5	121,1	122,5	7,5	9,3	5,6
2011	114,7	125,9	144,5	129,6	148,7	136,9	133,8	141,3	148,5	134,0	152,0	125,4	136,3	9,8	22,0	20,8
2012	124,9	132,6											128,8	6,2	5,3	7,0
<b>Ausland</b>																
2009	92,5	88,6	109,1	88,4	95,8	108,6	100,6	95,8	112,8	108,0	112,0	95,2	100,6	- 4,2	- 33,5	- 30,2
2010	94,9	106,4	130,2	111,6	116,4	129,4	114,2	115,0	129,4	124,5	128,6	137,2	119,8	12,1	20,1	11,2
2011	116,9	131,6	147,7	126,2	140,6	130,0	128,6	126,1	146,9	126,3	145,4	121,0	132,3	12,6	23,7	23,4
2012	129,7	138,5											134,1	6,8	5,2	7,9

## 6. Umsatz im Bergbau und Verarbeitenden Gewerbe nach Hauptgruppen

### 6.1 Volumenindex

Basis: 2005

Jahr	Jan.	Feb.	März	April	Mai	Juni	Juli	Aug.	Sep.	Okt.	Nov.	Dez.	MD	Veränderung in %		
														Februar		Jan.-Feb.
														gegenüber		
Vor- monat	Vorj.- monat	Vorj.- zeitraum														

#### Vorleistungsgüterproduzenten

<b>Insgesamt</b>																
2009	104,5	101,2	113,5	104,5	109,2	127,5	124,2	114,9	142,2	142,4	138,8	120,8	120,3	- 3,2	- 24,0	- 20,7
2010	114,6	122,6	150,5	142,0	140,2	150,4	140,4	141,6	155,1	149,4	155,0	124,9	140,6	7,0	21,1	15,3
2011	138,0	149,6	169,1	149,4	172,8	161,4	152,8	169,1	167,9	155,2	183,0	130,2	158,2	8,4	22,0	21,2
2012	143,1	157,2											150,2	9,9	5,1	4,4
<b>Inland</b>																
2009	108,4	103,9	113,5	108,5	115,0	129,6	128,5	119,9	143,8	145,8	140,7	126,1	123,6	- 4,2	- 22,0	- 18,2
2010	113,4	122,3	151,8	144,4	142,7	153,5	142,2	143,2	155,2	150,8	153,4	123,8	141,4	7,8	17,7	11,0
2011	132,4	148,7	168,7	148,9	178,4	161,1	154,4	167,8	168,7	158,3	193,8	128,4	159,1	12,3	21,6	19,3
2012	143,1	154,8											149,0	8,2	4,1	6,0
<b>Ausland</b>																
2009	95,7	95,1	113,5	95,4	96,3	122,8	114,6	103,6	138,6	134,5	134,6	108,9	112,8	- 0,6	- 28,6	- 26,5
2010	117,1	123,4	147,6	136,5	134,4	143,3	136,3	137,8	154,9	146,1	158,5	127,5	138,6	5,4	29,8	26,0
2011	150,6	151,7	169,9	150,6	160,2	162,1	149,4	172,1	165,9	148,3	158,7	134,2	156,1	0,7	22,9	25,7
2012	143,2	162,4											152,8	13,4	7,1	1,1

#### Investitionsgüterproduzenten

<b>Insgesamt</b>																
2009	88,7	84,3	117,6	90,8	88,4	96,8	99,5	85,2	100,6	95,0	96,1	83,9	93,9	- 5,0	- 36,7	- 33,3
2010	76,5	87,8	112,6	95,9	98,1	115,4	95,0	95,5	112,4	109,1	114,1	130,5	103,6	14,8	4,2	- 5,0
2011	93,7	109,0	122,1	104,7	123,9	108,4	111,2	103,4	128,7	105,6	129,2	105,9	112,2	16,3	24,1	23,4
2012	103,7	113,1											108,4	9,1	3,8	7,0
<b>Inland</b>																
2009	84,7	87,0	122,2	101,9	88,3	100,2	101,2	89,0	114,8	107,1	106,7	91,2	99,5	2,7	- 34,7	- 33,8
2010	80,4	91,2	117,5	106,4	103,8	123,7	103,4	105,5	125,2	119,2	129,2	120,1	110,5	13,4	4,8	- 0,1
2011	102,7	113,0	128,5	112,2	135,9	120,1	118,2	119,6	140,9	117,6	140,1	117,1	122,2	10,0	23,9	25,7
2012	107,7	120,5											114,1	11,9	6,6	5,8
<b>Ausland</b>																
2009	93,9	80,7	111,4	76,0	88,6	92,2	97,4	80,2	81,7	78,9	82,0	74,3	86,4	- 14,1	- 39,4	- 32,7
2010	71,3	83,3	106,1	82,0	90,5	104,3	84,0	82,4	95,4	95,7	94,1	144,4	94,5	16,8	3,2	- 11,5
2011	81,7	103,7	113,6	94,8	108,2	92,9	101,9	82,0	112,5	89,8	114,8	91,2	98,9	26,9	24,5	19,9
2012	98,3	103,2											100,8	5,0	- 0,5	8,7

Noch: 6. Umsatz im Bergbau und Verarbeitenden Gewerbe nach Hauptgruppen  
 Noch: 6.1 Volumenindex  
 Basis: 2005

Jahr	Jan.	Feb.	März	April	Mai	Juni	Juli	Aug.	Sep.	Okt.	Nov.	Dez.	MD	Veränderung in %		
														Februar		Jan.-Feb.
														gegenüber		
Vor- monat	Vorj.- monat	Vorj.- zeitraum														

**Gebrauchsgüterproduzenten**

<b>Insgesamt</b>																	
2009	91,8	94,5	105,5	91,8	89,4	96,8	101,1	101,7	119,9	115,7	119,9	103,1	102,6	2,9	- 29,1	- 28,2	
2010	101,6	110,4	123,0	108,5	100,8	119,5	107,5	126,1	134,1	126,8	142,9	121,8	118,6	8,7	16,8	13,8	
2011	129,6	144,4	164,3	128,7	136,8	137,3	125,5	160,2	158,1	132,7	155,0	149,1	143,5	11,4	30,8	29,2	
2012	155,7	168,8											162,3	8,4	16,9	18,4	
<b>Inland</b>																	
2009	97,2	97,1	105,3	96,6	98,1	104,6	105,8	101,3	120,5	122,4	120,9	109,9	106,6	- 0,1	- 27,1	- 25,1	
2010	103,4	105,4	117,3	107,9	101,9	118,8	102,4	128,8	139,0	133,4	147,9	131,3	119,8	1,9	8,5	7,5	
2011	132,4	143,5	157,4	134,7	144,7	131,3	133,6	171,2	151,2	138,9	166,7	158,4	147,0	8,4	36,1	32,1	
2012	165,7	172,8											169,3	4,3	20,4	22,7	
<b>Ausland</b>																	
2009	81,7	89,5	105,9	82,7	73,2	82,4	92,4	102,3	118,9	103,3	118,2	90,5	95,1	9,5	- 32,8	- 34,0	
2010	98,3	119,6	133,7	109,6	98,7	120,7	116,9	121,0	124,9	114,4	133,5	104,0	116,3	21,7	33,6	27,3	
2011	124,2	146,2	177,2	117,6	122,1	148,5	110,4	139,8	171,0	121,2	133,2	131,6	136,9	17,7	22,2	24,1	
2012	137,0	161,4											149,2	17,8	10,4	10,4	

**Verbrauchsgüterproduzenten**

<b>Insgesamt</b>																	
2009	98,6	106,4	118,9	111,4	106,0	106,6	115,9	113,9	126,8	127,6	127,0	126,6	115,5	7,9	- 20,1	- 21,0	
2010	102,3	108,7	138,6	114,6	117,9	122,6	111,5	119,3	129,1	128,1	136,1	130,9	121,6	6,3	2,2	2,9	
2011	104,0	117,2	135,3	124,9	126,6	124,0	117,9	133,8	134,3	126,0	139,5	135,8	126,6	12,7	7,8	4,8	
2012	113,1	119,1											116,1	5,3	1,6	5,0	
<b>Inland</b>																	
2009	89,0	97,9	108,7	104,9	97,9	97,6	105,6	104,4	116,6	117,7	117,3	120,4	106,5	10,0	- 26,5	- 28,0	
2010	95,1	101,2	129,9	109,1	112,5	116,8	104,5	111,2	119,5	119,0	127,3	125,8	114,3	6,4	3,4	5,0	
2011	93,2	106,5	123,8	116,9	115,5	116,3	109,6	123,3	120,9	113,0	126,3	127,7	116,1	14,3	5,2	1,7	
2012	102,4	108,9											105,7	6,3	2,3	5,8	
<b>Ausland</b>																	
2009	183,3	182,1	209,2	169,9	178,2	186,9	207,6	198,9	217,3	215,7	213,4	182,0	195,4	- 0,7	36,7	40,8	
2010	166,3	175,8	215,3	164,4	166,4	174,0	173,6	191,3	214,8	209,4	214,6	176,1	186,8	5,7	- 3,5	- 6,4	
2011	200,4	212,4	238,0	195,5	225,0	192,7	192,1	227,5	254,0	242,0	256,6	208,5	220,4	6,0	20,8	20,7	
2012	209,0	210,8											209,9	0,9	- 0,8	1,7	

Noch: 6. Umsatz im Bergbau und Verarbeitenden Gewerbe nach Hauptgruppen  
6.2 Wertindex  
Basis: 2005

Jahr	Jan.	Feb.	März	April	Mai	Juni	Juli	Aug.	Sep.	Okt.	Nov.	Dez.	MD	Veränderung in %		
														Februar		Jan.-Feb.
														gegenüber		
Vor- monat	Vorj.- monat	Vorj.- zeitraum														

**Vorleistungsgüterproduzenten**

<b>Insgesamt</b>																
2009	101,7	97,7	113,3	102,6	105,4	122,2	117,1	106,4	132,6	129,9	128,5	108,5	113,8	- 3,9	- 26,7	- 23,2
2010	108,5	114,7	141,3	134,4	134,8	146,6	136,3	136,9	150,7	144,3	149,1	116,2	134,5	5,7	17,4	11,9
2011	133,7	141,5	162,7	144,7	166,8	155,6	148,5	157,8	161,2	148,9	163,4	125,7	150,9	5,8	23,4	23,3
2012	142,1	147,9											145,0	4,1	4,5	5,4
<b>Inland</b>																
2009	104,2	98,2	111,9	104,9	108,6	121,2	118,4	109,8	131,4	130,7	127,0	108,6	114,6	- 5,8	- 26,3	- 22,0
2010	106,8	111,9	139,7	133,3	133,3	146,0	135,3	135,7	149,1	144,4	146,9	114,6	133,1	4,8	14,0	8,1
2011	129,6	139,0	160,4	142,4	168,9	153,6	150,3	157,6	159,9	148,7	164,9	120,0	149,6	7,3	24,2	22,8
2012	139,8	142,6											141,2	2,0	2,6	5,1
<b>Ausland</b>																
2009	96,1	96,4	116,3	97,3	98,2	124,3	114,4	98,8	135,1	127,9	132,0	108,3	112,1	0,3	- 27,6	- 25,8
2010	112,2	121,1	144,9	136,8	138,3	148,0	138,4	139,8	154,2	144,3	154,1	119,8	137,7	7,9	25,6	21,2
2011	142,9	147,1	167,8	149,9	162,1	160,1	144,3	158,2	164,2	149,3	160,0	138,4	153,7	2,9	21,5	24,3
2012	147,3	159,8											153,6	8,5	8,6	5,9

**Investitionsgüterproduzenten**

<b>Insgesamt</b>																
2009	80,6	78,5	107,5	89,1	87,1	95,0	88,2	85,1	100,4	95,7	96,8	83,4	90,6	- 2,6	- 41,1	- 38,7
2010	76,4	88,2	112,7	97,7	99,4	117,5	96,5	96,9	114,1	110,7	115,4	131,2	104,7	15,4	12,4	3,5
2011	95,8	111,7	124,6	107,6	127,5	111,3	115,9	106,7	132,5	109,2	132,6	108,7	115,3	16,6	26,6	26,1
2012	107,0	117,2											112,1	9,5	4,9	8,0
<b>Inland</b>																
2009	80,4	82,9	118,4	101,0	87,4	98,9	95,0	87,6	112,8	106,4	105,5	89,0	97,1	3,1	- 37,8	- 37,1
2010	78,6	89,5	115,7	106,3	103,0	123,3	102,9	104,8	124,4	118,7	128,1	119,4	109,6	13,9	8,0	2,9
2011	102,9	114,1	129,1	113,7	137,1	121,8	120,9	120,9	143,1	119,9	141,4	118,5	123,6	10,9	27,5	29,1
2012	108,6	122,3											115,5	12,6	7,2	6,4
<b>Ausland</b>																
2009	80,9	72,6	93,1	73,4	86,8	89,9	79,1	81,8	84,0	81,5	85,2	76,1	82,0	- 10,3	- 45,5	- 40,9
2010	73,5	86,4	108,9	86,1	94,6	109,7	88,0	86,4	100,4	100,1	98,5	146,9	98,3	17,6	19,0	4,2
2011	86,4	108,6	118,8	99,5	114,7	97,3	109,2	87,9	118,4	94,8	121,0	95,7	104,4	25,7	25,7	22,0
2012	105,0	110,4											107,7	5,1	1,7	10,5



Noch: 6. Umsatz im Bergbau und Verarbeitenden Gewerbe nach Hauptgruppen  
 Noch: 6.2 Wertindex  
 Basis: 2005

Jahr	Jan.	Feb.	März	April	Mai	Juni	Juli	Aug.	Sep.	Okt.	Nov.	Dez.	MD	Veränderung in %		
														Februar		Jan.-Feb.
														gegenüber		
Vor- monat	Vorj.- monat	Vorj.- zeitraum														

**Gebrauchsgüterproduzenten**

<b>Insgesamt</b>																	
2009	95,3	97,8	108,3	94,5	91,6	99,3	104,0	104,9	123,2	118,8	123,1	106,8	105,6	2,6	- 26,6	- 25,6	
2010	104,6	113,8	127,1	112,5	104,0	123,2	110,7	130,1	138,5	130,7	147,3	125,0	122,3	8,8	16,4	13,1	
2011	131,6	147,3	167,0	131,1	139,8	139,8	128,1	164,6	162,4	136,3	158,4	152,2	146,6	11,9	29,4	27,7	
2012	159,0	173,5											166,3	9,1	17,8	19,2	
<b>Inland</b>																	
2009	101,9	101,2	107,2	99,8	99,9	107,7	109,0	104,8	124,0	124,8	124,7	114,6	110,0	- 0,7	- 24,0	- 21,7	
2010	107,2	109,7	122,3	112,8	105,4	122,3	105,6	133,0	144,0	138,2	153,1	134,9	124,0	2,3	8,4	6,8	
2011	134,1	146,2	159,7	136,5	147,3	132,9	135,9	175,6	155,2	142,5	169,7	161,4	149,8	9,0	33,3	29,2	
2012	167,8	176,6											172,2	5,2	20,8	22,9	
<b>Ausland</b>																	
2009	82,9	91,4	108,2	84,5	74,8	84,6	94,9	105,0	121,4	105,2	120,0	92,3	97,1	10,3	- 31,4	- 32,8	
2010	99,7	121,4	136,0	111,7	101,6	124,8	120,1	124,6	128,2	116,6	136,4	106,5	119,0	21,8	32,8	26,9	
2011	126,9	149,5	180,8	121,0	125,7	152,6	113,5	144,0	175,7	124,6	137,2	135,1	140,6	17,8	23,1	25,0	
2012	142,6	167,9											155,3	17,7	12,3	12,3	

**Verbrauchsgüterproduzenten**

<b>Insgesamt</b>																	
2009	105,0	112,8	125,6	118,2	112,0	112,8	122,9	120,7	134,1	134,6	134,2	133,4	122,2	7,4	- 15,3	- 16,1	
2010	107,9	114,8	146,2	120,8	124,8	130,8	119,1	127,7	138,0	136,9	146,1	141,2	129,5	6,4	1,8	2,2	
2011	112,5	127,4	147,6	137,0	139,0	136,3	130,2	147,8	148,7	140,2	155,4	152,1	139,5	13,2	11,0	7,7	
2012	126,6	134,1											130,4	5,9	5,3	8,7	
<b>Inland</b>																	
2009	94,9	103,6	114,8	111,3	103,4	103,2	111,7	110,3	122,9	123,7	123,4	126,4	112,5	9,2	- 22,2	- 23,5	
2010	99,9	106,3	136,3	114,3	118,5	123,9	110,7	118,2	126,7	126,3	135,8	135,1	121,0	6,4	2,6	3,9	
2011	99,9	114,8	134,0	127,5	126,1	127,2	120,1	135,2	132,7	124,9	139,9	142,2	127,0	14,9	8,0	4,1	
2012	113,7	121,7											117,7	7,0	6,0	9,6	
<b>Ausland</b>																	
2009	194,7	194,3	222,1	180,3	188,7	198,3	222,7	213,3	234,0	231,9	230,5	195,8	208,9	- 0,2	45,8	49,9	
2010	179,7	190,9	234,6	179,3	181,7	192,0	193,2	212,2	239,0	230,9	238,0	196,1	205,6	6,2	- 1,7	- 4,7	
2011	225,3	239,6	269,3	222,0	253,7	217,2	220,5	260,4	290,9	277,1	293,5	240,4	250,8	6,3	25,5	25,4	
2012	241,7	244,6											243,2	1,2	2,1	4,6	

## 7. Umsatz im Bergbau und Verarbeitenden Gewerbe nach Wirtschaftszweigen

### 7.1 Volumenindex

Basis: 2005

Wirtschaftszweig	Februar 2012	Dagegen		MD 2012	Veränderung in %		
		Januar 2012	Februar 2011		Februar		Jan.-Feb.
					gegenüber		
					Vor- monat	Vorj.- monat	Vorj.- zeitraum
Herstellung von Nahrungs- und Futtermitteln	118,9	112,1	118,5	115,5	6,1	0,3	2,9
Inland	107,7	99,8	108,4r	103,8	7,9	- 0,6	2,2
Ausland	234,4	238,6	222,6	236,5	- 1,8	5,3	6,1
Herstellung von Textilien	100,0	101,6	108,8	100,8	- 1,6	- 8,1	- 6,6
Inland	91,9	89,7	96,8	90,8	2,5	- 5,1	- 5,6
Ausland	116,0	125,2	132,6	120,6	- 7,3	- 12,5	- 8,2
Herstellung von Holz-, Flecht-, Korb- und Korkwaren (ohne Möbel)	63,0	60,9	64,5r	62,0	3,4	- 2,3	- 3,4
Inland	62,8	60,7	64,6	61,8	3,5	- 2,8	- 7,7
Ausland	63,4	61,1	64,2r	62,3	3,8	- 1,2	4,0
Herstellung von Papier, Pappe und Waren daraus	137,9	138,8	141,9	138,4	- 0,6	- 2,8	- 3,9
Inland	133,7	133,6	137,7	133,7	0,1	- 2,9	- 3,2
Ausland	149,9	153,3	153,8	151,6	- 2,2	- 2,5	- 5,8
Herstellung von chemischen Erzeugnissen	138,3	138,0	165,5	138,2	0,2	- 16,4	- 15,2
Inland	143,4	147,8	178,2	145,6	- 3,0	- 19,5	- 17,2
Ausland	129,9	121,6	144,2	125,8	6,8	- 9,9	- 11,2
Herstellung von pharmazeutischen Erzeugnissen	149,2	151,2	143,4	150,2	- 1,3	4,0	2,8
Inland	170,1	181,3	107,9	175,7	- 6,2	57,6	41,3
Ausland	115,6	102,9	200,4	109,3	12,3	- 42,3	- 39,7
Herstellung von Gummi- und Kunststoffwaren	131,8	128,7	123,9r	130,3	2,4	6,4	4,5
Inland	121,4	118,9	113,6r	120,2	2,1	6,9	6,7
Ausland	153,4	149,1	145,4	151,3	2,9	5,5	1,0
Herstellung von Glas und Glaswaren, Keramik, Verarbeitung von Steinen und Erden	98,2	98,0	100,8r	98,1	0,2	- 2,6	0,4
Inland	86,2	87,3	91,6	86,8	- 1,3	- 5,9	- 0,7
Ausland	138,9	134,0	131,9r	136,5	3,7	5,3	2,6
Metallerzeugung und -bearbeitung	112,3	115,1	107,2r	113,7	- 2,4	4,8	19,5
Inland	128,6	140,8	133,5r	134,7	- 8,7	- 3,7	8,5
Ausland	93,2	84,9	76,5	89,1	9,8	21,8	45,4
Herstellung von Metallerzeugnissen	162,7	156,1	145,5r	159,4	4,2	11,8	15,0
Inland	160,0	151,3	145,4r	155,7	5,8	10,0	12,9
Ausland	170,0	169,1	145,6r	169,6	0,5	16,8	20,8

Noch: 7. Umsatz im Bergbau und Verarbeitenden Gewerbe nach Wirtschaftszweigen  
 Noch: 7.1 Volumenindex  
 Basis: 2005

Wirtschaftszweig	Februar 2012	Dagegen		MD 2012	Veränderung in %		
		Januar 2012	Februar 2011		Februar		Jan.-Feb.
					gegenüber		
					Vor- monat	Vorj.- monat	Vorj.- zeitraum
Herstellung von Datenverarbeitungsgeräten, elektronischen und optischen Erzeugnissen	146,8	111,3	134,5	129,1	31,9	9,1	4,2
Inland	232,6	186,0	212,1	209,3	25,1	9,7	13,1
Ausland	83,2	56,0	76,9	69,6	48,6	8,2	- 11,2
Herstellung von elektrischen Ausrüstungen	119,4	112,9	102,1	116,2	5,8	16,9	11,5
Inland	97,9	98,5	87,4	98,2	- 0,6	12,0	7,4
Ausland	207,0	171,4	162,2	189,2	20,8	27,6	21,0
Maschinenbau	152,4	146,6	145,8	149,5	4,0	4,5	11,8
Inland	136,1	128,5	133,0	132,3	5,9	2,3	8,3
Ausland	187,6	185,6	173,2	186,6	1,1	8,3	17,5
Herstellung von Kraftwagen und Kraftwagenteilen	142,5	123,7	139,6	133,1	15,2	2,1	1,3
Inland	148,4	125,5	136,0	137,0	18,2	9,1	3,1
Ausland	132,4	120,7	145,6	126,6	9,7	- 9,1	- 1,7
Herstellung von Möbeln	88,8	79,7	80,5	84,3	11,4	10,3	10,8
Inland	85,3	76,7	74,8	81,0	11,2	14,0	16,7
Ausland	108,6	97,1	113,1	102,9	11,8	- 4,0	- 9,6
Herstellung von sonstigen Waren	131,0	127,9	139,0	129,5	2,4	- 5,8	- 4,0
Inland	109,5	103,6	112,3	106,6	5,7	- 2,5	- 3,0
Ausland	161,7	162,7	177,2	162,2	- 0,6	- 8,7	- 5,0

**Noch: 7. Umsatz im Bergbau und Verarbeitenden Gewerbe nach Wirtschaftszweigen**  
**7.2 Wertindex**  
**Basis: 2005**

Wirtschaftszweig	Februar 2012	Dagegen		MD 2012	Veränderung in %		
		Januar 2012	Februar 2011		Februar		
					Jan.-Feb. gegenüber		
			Vor- monat	Vorj.- monat	Vorj.- zeitraum		
Herstellung von Nahrungs- und Futtermitteln	140,3	131,6	133,8	136,0	6,6	4,9	7,4
Inland	126,7	116,8	121,7	121,8	8,5	4,1	7,0
Ausland	280,2	283,1	258,0	281,7	- 1,0	8,6	9,2
Herstellung von Textilien	118,1	119,7	125,5	118,9	- 1,3	- 5,9	- 3,8
Inland	107,8	105,2	114,1	106,5	2,5	- 5,5	- 5,0
Ausland	138,4	148,5	148,1	143,5	- 6,8	- 6,5	- 2,0
Herstellung von Holz-, Flecht-, Korb- und Korkwaren (ohne Möbel)	76,9	74,3	77,9r	75,6	3,5	- 1,3	- 1,7
Inland	77,6	75,0	79,4	76,3	3,5	- 2,3	- 6,2
Ausland	75,9	73,2	75,6r	74,6	3,7	0,4	6,2
Herstellung von Papier, Pappe und Waren daraus	157,3	158,2	164,2	157,8	- 0,6	- 4,2	- 5,0
Inland	154,1	154,0	157,5	154,1	0,1	- 2,2	- 2,0
Ausland	166,3	170,3	183,1	168,3	- 2,3	- 9,2	- 11,7
Herstellung von chemischen Erzeugnissen	173,5	170,6	197,4	172,1	1,7	- 12,1	- 10,6
Inland	168,2	174,5	203,5	171,4	- 3,6	- 17,3	- 13,2
Ausland	182,4	164,1	187,2	173,3	11,2	- 2,6	- 5,9
Herstellung von pharmazeutischen Erzeugnissen	155,7	157,1	153,8	156,4	- 0,9	1,2	0,5
Inland	172,1	183,0	108,8	177,6	- 6,0	58,2	41,9
Ausland	129,3	115,5	226,0	122,4	11,9	- 42,8	- 40,2
Herstellung von Gummi- und Kunststoffwaren	144,1	140,3	132,7r	142,2	2,7	8,6	6,8
Inland	132,3	129,2	121,1r	130,8	2,4	9,2	9,3
Ausland	168,5	163,4	156,9	166,0	3,1	7,4	3,0
Herstellung von Glas und Glaswaren, Keramik, Verarbeitung von Steinen und Erden	110,2	110,4	111,7r	110,3	- 0,2	- 1,3	1,8
Inland	97,5	99,4	102,3r	98,5	- 1,9	- 4,7	0,8
Ausland	153,1	147,4	143,5r	150,3	3,9	6,7	3,7
Metallerzeugung und -bearbeitung	135,1	137,7	130,8r	136,4	- 1,9	3,3	18,6
Inland	147,1	160,7	156,0r	153,9	- 8,5	- 5,7	6,6
Ausland	121,3	110,9	101,4	116,1	9,4	19,6	43,4
Herstellung von Metallerzeugnissen	177,1	169,6	157,1r	173,4	4,4	12,7	16,2
Inland	175,8	165,9	158,1r	170,9	6,0	11,2	14,2
Ausland	180,7	179,9	154,3r	180,3	0,4	17,1	21,6

Noch: 7. Umsatz im Bergbau und Verarbeitenden Gewerbe nach Wirtschaftszweigen  
 Noch: 7.2 Wertindex  
 Basis: 2005

Wirtschaftszweig	Februar 2012	Dagegen		MD 2012	Veränderung in %		
		Januar 2012	Februar 2011		Februar		Jan.-Feb.
					gegenüber		
					Vor- monat	Vorj.- monat	Vorj.- zeitraum
Herstellung von Datenverarbeitungsgeräten, elektronischen und optischen Erzeugnissen	76,1	62,2	71,4	69,2	22,3	6,6	0,9
Inland	107,5	96,6	106,2	102,1	11,3	1,2	5,1
Ausland	52,6	36,6	45,5	44,6	43,7	15,6	- 5,5
Herstellung von elektrischen Ausrüstungen	131,1	124,1	109,5	127,6	5,6	19,7	14,1
Inland	107,0	108,1	93,5	107,6	- 1,0	14,4	9,7
Ausland	229,0	189,0	174,7	209,0	21,2	31,1	24,2
Maschinenbau	173,2	166,0	162,1	169,6	4,3	6,8	14,2
Inland	154,4	145,3	147,7	149,9	6,3	4,5	10,6
Ausland	213,5	210,4	192,9	212,0	1,5	10,7	19,9
Herstellung von Kraftwagen und Kraftwagenteilen	147,7	128,3	143,6	138,0	15,1	2,9	2,3
Inland	150,6	127,2	137,3	138,9	18,4	9,7	3,7
Ausland	142,8	130,1	154,2	136,5	9,8	- 7,4	0,0
Herstellung von Möbeln	100,3	89,9	88,2	95,1	11,6	13,7	14,8
Inland	96,7	86,7	82,4	91,7	11,5	17,4	20,1
Ausland	121,4	108,2	121,0	114,8	12,2	0,3	- 4,3
Herstellung von sonstigen Waren	142,0	138,8	149,0	140,4	2,3	- 4,7	- 2,8
Inland	118,9	112,7	119,4	115,8	5,5	- 0,4	- 0,8
Ausland	175,1	176,2	191,3	175,7	- 0,6	- 8,5	- 4,7

## 8. Auftragseingang im Bauhauptgewerbe

### 8.1 Volumenindex

Basis: 2005

Jahr	Jan.	Feb.	März	April	Mai	Juni	Juli	Aug.	Sep.	Okt.	Nov.	Dez.	MD	Veränderung in %		
														Februar		Jan.-Feb.
														gegenüber		
														Vor- monat	Vorj.- monat	Vorj.- zeitraum

#### Bauhauptgewerbe

2009	55,5	46,8	93,3	97,0	121,4	180,1	121,1	104,5	119,3	77,6	72,3	111,4	100,0	- 15,7	- 19,2	- 10,4
2010	49,8	51,2	103,5	97,3	98,5	97,4	123,1	92,6	103,5	85,7	67,8	61,9	86,0	2,8	9,4	- 1,3
2011	35,7	57,1	88,8	97,0	102,1	107,0	95,9	99,1	104,1	69,6	68,8	80,2	83,8	59,9	11,5	- 8,1
2012	47,6	66,6											57,1	39,9	16,6	23,1

#### Hochbau

2009	43,2	51,7	107,2	81,9	93,4	91,8	118,5	99,0	126,6	76,8	87,6	109,3	90,6	19,7	- 27,3	- 33,7
2010	38,3	65,6	107,9	90,0	86,1	73,5	123,5	74,1	98,9	89,4	67,1	48,5	80,2	71,3	26,9	9,5
2011	40,3	71,1	101,9	95,1	94,9	102,3	106,9	100,9	117,7	70,7	78,4	70,3	87,5	76,4	8,4	7,2
2012	58,6	81,9											70,3	39,8	15,2	26,1

#### Wohnungsbau

2009	47,1	41,2	86,3	70,7	90,3	76,2	103,7	66,1	71,6	80,3	57,5	54,0	70,4	- 12,5	- 33,3	- 33,7
2010	42,9	48,2	85,9	86,9	97,3	75,6	73,0	60,4	92,4	79,6	65,0	45,2	71,0	12,4	17,0	3,2
2011	62,5	69,9	117,2	109,3	92,7	78,0	74,8	84,1	66,9	74,9	88,0	46,2	80,4	11,8	45,0	45,3
2012	70,0	65,4											67,7	- 6,6	- 6,4	2,3

#### sonstiger Hochbau

2009	42,4	54,8	113,4	85,4	94,7	96,5	123,1	108,5	142,3	76,2	96,3	125,0	96,6	29,2	- 25,7	- 33,4
2010	37,2	70,7	114,5	91,3	83,4	73,3	138,0	78,3	101,2	92,5	67,9	49,7	83,2	90,1	29,0	11,0
2011	34,3	71,8	98,2	91,6	95,9	109,9	116,3	106,0	132,2	69,8	76,1	77,2	89,9	109,3	1,6	- 1,7
2012	55,7	86,8											71,3	55,8	20,9	34,3

Noch: 8. Auftragseingang im Bauhauptgewerbe  
 Noch: 8.1 Volumenindex  
 Basis: 2005

Jahr	Jan.	Feb.	März	April	Mai	Juni	Juli	Aug.	Sep.	Okt.	Nov.	Dez.	MD	Veränderung in %		
														Februar		Jan.-Feb.
														gegenüber		
														Vor- monat	Vorj- monat	Vorj- zeitraum

**Tiefbau**

2009	63,0	43,7	84,8	106,2	138,4	234,2	122,6	107,7	114,8	78,1	62,9	112,6	105,8	- 30,6	- 12,3	10,8
2010	56,8	42,3	100,7	101,7	106,1	111,9	122,8	103,9	106,3	83,3	68,2	70,1	89,5	- 25,5	- 3,2	- 7,1
2011	32,8	48,5	80,7	98,1	106,5	109,9	89,0	97,9	95,7	68,9	62,9	86,2	81,4	47,9	14,7	- 18,0
2012	40,8	57,2											49,0	40,2	17,9	20,5

**Straßenbau**

2009	52,6	26,5	78,2	133,6	202,0	428,4	140,4	111,9	114,4	97,9	58,1	43,9	124,0	- 49,6	- 35,2	- 5,4
2010	46,0	33,2	116,7	98,7	131,5	148,9	128,7	122,6	111,4	70,9	46,3	52,9	92,3	- 27,8	25,3	0,1
2011	37,5	25,9	65,0	97,1	94,0	116,0	106,8	79,3	86,1	74,4	38,9	95,6	76,4	- 30,9	- 22,0	- 19,9
2012	13,9	30,6											22,3	120,1	18,1	- 29,8

**sonstiger Tiefbau**

2009	69,9	54,9	89,5	89,8	99,7	114,5	112,4	105,9	115,9	66,2	66,3	156,4	95,1	- 21,5	- 1,2	19,4
2010	64,0	48,4	91,4	104,3	91,1	89,7	120,0	93,0	103,9	91,7	82,5	81,4	88,5	- 24,4	- 11,8	- 9,9
2011	30,2	62,9	91,1	99,5	115,1	106,9	78,6	110,3	102,4	65,9	78,4	81,0	85,2	108,3	30,0	- 17,2
2012	57,9	74,3											66,1	28,3	18,1	42,0

Noch: 8. Auftragseingang im Bauhauptgewerbe  
8.2 Wertindex  
Basis: 2005

Jahr	Jan.	Feb.	März	April	Mai	Juni	Juli	Aug.	Sep.	Okt.	Nov.	Dez.	MD	Veränderung in %		
														Februar		Jan.-Feb.
														gegenüber		
Vor- monat	Vorj.- monat	Vorj.- zeitraum														

**Bauhauptgewerbe**

2009	66,0	55,6	111,2	116,2	146,7	219,7	145,5	125,2	142,9	93,2	86,5	132,3	120,1	- 15,8	- 15,0	- 5,0
2010	59,5	60,7	123,8	115,9	119,6	118,4	148,4	113,0	125,6	103,5	82,0	75,2	103,8	2,0	9,2	- 1,2
2011	43,3	69,6	108,8	119,5	126,7	133,3	119,4	123,3	129,8	87,1	85,3	101,1	103,9	60,7	14,7	- 6,1
2012	58,5	83,1											70,8	42,1	19,4	25,4

**Hochbau**

2009	50,9	60,8	126,0	96,3	110,2	108,4	139,8	117,1	149,9	90,6	103,6	129,4	106,9	19,4	- 23,5	- 29,7
2010	45,1	76,5	125,7	104,8	100,5	85,9	144,7	87,2	116,3	105,2	79,3	57,4	94,1	69,6	25,8	8,9
2011	47,4	85,2	122,0	113,8	114,3	123,4	129,1	122,2	142,9	85,4	95,1	85,6	105,5	79,7	11,4	9,0
2012	71,0	100,2											85,6	41,1	17,6	29,1

**Wohnungsbau**

2009	54,0	47,0	98,5	80,7	103,2	87,1	118,5	75,8	82,1	92,1	66,1	62,0	80,6	- 13,0	- 31,3	- 31,2
2010	49,4	54,9	97,8	98,9	111,2	86,4	83,5	69,4	106,1	91,4	75,0	52,1	81,3	11,1	16,8	3,3
2011	72,2	81,3	136,3	127,2	108,3	91,1	87,4	98,7	78,5	87,8	103,7	54,4	93,9	12,6	48,1	47,2
2012	82,5	77,5											80,0	- 6,1	- 4,7	4,2

**sonstiger Hochbau**

2009	50,0	64,6	133,5	100,5	112,1	114,2	145,7	128,4	168,4	90,1	113,9	147,9	114,1	29,2	- 21,7	- 29,4
2010	44,0	82,4	133,4	106,4	97,5	85,7	161,5	92,1	119,1	108,9	80,5	58,9	97,5	87,3	27,6	10,3
2011	40,7	86,3	118,0	110,2	115,9	132,2	140,5	128,6	160,6	84,8	92,8	94,1	108,7	112,0	4,7	0,5
2012	67,8	106,4											87,1	56,9	23,3	37,2



Noch: 8. Auftragseingang im Bauhauptgewerbe  
 Noch: 8.2 Wertindex  
 Basis: 2005

Jahr	Jan.	Feb.	März	April	Mai	Juni	Juli	Aug.	Sep.	Okt.	Nov.	Dez.	MD	Veränderung in %		
														Februar		Jan.-Feb.
														gegenüber		
														Vor- monat	Vorj.- monat	Vorj.- zeitraum

**gewerblicher Hochbau**

2009	50,1	59,8	93,7	77,9	114,4	89,1	97,3	88,5	142,1	79,3	120,2	196,0	100,7	19,4	- 35,9	- 43,5
2010	46,7	74,0	114,9	85,1	94,2	109,7	185,4	90,8	125,5	113,1	85,4	64,8	99,1	58,5	23,7	9,8
2011	42,8	80,2	131,4	109,3	122,2	120,7	131,4	165,1	196,2	70,9	89,5	81,9	111,8	87,4	8,4	1,9
2012	37,4	70,5											54,0	88,5	- 12,1	- 12,3

**öffentlicher Hochbau**

2009	50,0	70,8	185,3	129,9	109,0	146,8	208,6	180,4	202,7	104,3	105,8	85,2	131,6	41,6	3,5	0,5
2010	40,4	93,2	157,4	134,1	101,9	54,5	130,4	93,8	110,9	103,5	74,1	51,2	95,5	130,7	31,6	10,6
2011	37,9	94,2	100,7	111,4	107,8	147,3	152,3	81,2	114,1	102,9	97,0	110,0	104,7	148,5	1,1	- 1,1
2012	107,4	153,1											130,3	42,6	62,5	97,2

Noch: 8. Auftragseingang im Bauhauptgewerbe  
Noch: 8.2 Wertindex  
Basis: 2005

Jahr	Jan.	Feb.	März	April	Mai	Juni	Juli	Aug.	Sep.	Okt.	Nov.	Dez.	MD	Veränderung in %		
														Februar		Jan.-Feb.
														gegenüber		
Vor- monat	Vorj.- monat	Vorj.- zeitraum														

**Tiefbau**

2009	75,3	52,3	102,0	128,6	169,3	288,5	149,0	130,2	138,6	94,8	75,9	134,1	128,2	- 30,5	- 7,8	17,3
2010	68,4	51,0	122,5	122,7	131,4	138,4	150,7	128,9	131,3	102,4	83,7	86,2	109,8	- 25,4	- 2,5	- 6,4
2011	40,8	60,0	100,6	123,0	134,4	139,3	113,4	124,1	121,6	88,1	79,2	110,7	102,9	47,1	17,6	- 15,6
2012	50,8	72,5											61,7	42,7	20,8	22,3

**Straßenbau**

2009	64,8	32,9	97,0	165,9	252,7	535,9	175,7	139,9	143,0	122,4	73,2	55,2	154,9	- 49,2	- 30,9	1,1
2010	57,9	42,0	147,7	124,0	169,6	190,5	164,7	157,9	143,5	91,4	59,8	68,5	118,1	- 27,5	27,7	2,3
2011	48,5	34,1	85,4	127,6	124,9	154,1	141,8	107,1	116,2	100,4	52,9	130,2	101,9	- 29,7	- 18,8	- 17,3
2012	18,9	42,2											30,6	123,3	23,8	- 26,0

**sonstiger Tiefbau**

2009	81,9	64,4	105,1	105,4	117,6	135,0	132,5	124,2	135,9	77,6	77,6	183,0	111,7	- 21,4	3,4	25,8
2010	74,8	56,6	106,9	122,0	107,8	106,1	142,1	110,8	123,8	109,2	98,5	97,3	104,7	- 24,3	- 12,1	- 10,2
2011	36,0	76,0	110,1	120,1	140,2	130,2	95,7	134,6	125,0	80,4	95,6	87,7	102,6	111,1	34,3	- 14,8
2012	70,6	91,3											81,0	29,3	20,1	44,6

**gewerblicher Tiefbau**

2009	69,9	56,3	105,3	124,1	89,2	138,6	98,2	130,4	116,7	84,4	91,6	350,2	121,2	- 19,5	- 26,0	- 18,5
2010	36,9	72,1	117,4	105,9	135,0	130,2	192,6	132,2	149,5	103,4	147,2	107,4	119,2	95,4	28,1	- 13,6
2011	38,7	74,4	141,7	150,0	153,1	108,7	114,8	152,4	109,6	93,0	98,0	129,6	113,7	92,2	3,2	3,8
2012	106,4	137,3											121,9	29,0	84,5	115,5

**sonstiger öffentlicher Tiefbau**

2009	89,1	69,3	105,0	94,1	134,6	132,9	153,1	120,4	147,5	73,6	69,2	82,8	106,0	- 22,2	27,9	69,6
2010	97,6	47,3	100,6	131,6	91,5	91,7	111,8	98,0	108,3	112,7	69,3	91,1	96,0	- 51,5	- 31,7	- 8,5
2011	34,4	77,0	91,1	102,2	132,6	143,1	84,3	123,8	134,2	72,9	94,1	80,1	97,5	123,8	62,8	- 23,1
2012	49,1	63,7											56,4	29,7	- 17,3	1,3



