



Statistischer Bericht

L III - j / 12

Finanzvermögen der Gemeinden und Gemeindeverbände in Thüringen am 31.12.2012

Bestell - Nr. 11 305

Zeichenerklärung

- 0 weniger als die Hälfte von 1 in der letzten besetzten Stelle, jedoch mehr als nichts
- nichts vorhanden (genau Null)
- . Zahlenwert unbekannt oder geheim zu halten
- ... Angabe fällt später an
- / Zahlenwert nicht sicher genug
- x Tabellenfach gesperrt, weil Aussage nicht sinnvoll
- () Aussagewert eingeschränkt
- r berichtigte Zahl
- p vorläufige Zahl

Anmerkung: Abweichungen in den Summen erklären sich aus dem Runden von Einzelwerten.

Herausgeber:

Thüringer Landesamt für Statistik
Europaplatz 3, 99091 Erfurt
Postfach 90 01 63, 99104 Erfurt

Telefon: 0361 37-84642/84647
Telefax: 0361 37-84699
Internet: www.statistik.thueringen.de
E-Mail: auskunft@statistik.thueringen.de

Auskunft erteilt:

Referat: Öffentliche Finanzen,
Personal im öffentlichen Dienst
Telefon: 03681 354-263

Herausgegeben im August 2013

Heft-Nr.: 164 / 13
Preis: 3,75 EUR

© Thüringer Landesamt für Statistik, Erfurt, 2013

Für nichtgewerbliche Zwecke sind Vervielfältigung und unentgeltliche Verbreitung, auch auszugsweise, mit Quellenangabe gestattet. Die Verbreitung, auch auszugsweise, über elektronische Systeme/Datenträger bedarf der vorherigen Zustimmung. Alle übrigen Rechte bleiben vorbehalten.

Inhaltsverzeichnis

	Seite
Vorbemerkungen	2
Grafiken	
Finanzvermögen am 31. Dezember 2012 nach Vermögensarten	4
Finanzvermögen am 31. Dezember 2012 nach Gebietskörperschaftsgruppen und Gemeindegrößenklassen	6
Finanzvermögen am 31. Dezember 2012 nach Gebietskörperschaftsgruppen und Gemeindegrößenklassen je Einwohner	6
Tabellen	
1. Finanzvermögen der Gemeinden und Gemeindeverbände am 31. Dezember 2012 nach Vermögensarten	3
2. Finanzvermögen der Gemeinden und Gemeindeverbände am 31. Dezember 2012 nach Gebietskörperschaftsgruppen und Gemeindegrößenklassen	5
3. Finanzvermögen der Gemeinden und Gemeindeverbände am 31. Dezember 2012 nach Gebietskörperschaftsgruppen und Vermögensarten	7
4. Finanzvermögen der Gemeinden und Gemeindeverbände am 31. Dezember 2012 nach Kreisen	8
5. Anzahl der Gemeinden und Gemeindeverbände mit Anteilsrechten nach Kreisen	9

Vorbemerkungen

Die Statistik über das Finanzvermögen wird aufgrund einer neuen EU-Verordnung jährlich zum Stichtag 31. Dezember erhoben.

Dieser Bericht informiert über das kommunale Finanzvermögen.

Seit 2009 werden unter der Position "Sonstige Anteilsrechte" auch die Beteiligungen umlagefinanzierter Zweckverbände einbezogen.

Rechtsgrundlagen

Gesetz über die Statistiken der öffentlichen Finanzen und des Personals im öffentlichen Dienst (Finanz- und Personalstatistikgesetz – FPStatG) in der Fassung der Bekanntmachung vom 22. Februar 2006 (BGBl. I S. 438), zuletzt geändert durch Artikel 1 des Gesetzes vom 22. Mai 2013 (BGBl. I S. 1312)

Erhebungseinheiten in diesem Bericht

Gemeinden und Gemeindeverbände (Landratsämter, Verwaltungsgemeinschaften)

Erhebungsmerkmale

Bargeld und Einlagen

Wertpapiere und Finanzderivate

Ausleihungen nach Ursprungslaufzeiten

Anteilsrechte

Sonstige Forderungen

Definitionen

Bargeld und Einlagen

Bargeld sind in Umlauf befindliche Noten und Münzen.

Einlagen bei Banken und Kreditinstituten sind u.a. Konten, Spareinlagen, Sparbriefe usw.

Wertpapiere und Finanzderivate

Wertpapiere sind durch Urkunde verbrieftes Recht (kurz- bzw. langfristig angelegte Geldmarkt- oder Kapitalmarktpapiere ohne Anteilsrechte).

Finanzderivate sind Finanzinstrumente zur Absicherung des Risikos, z. B. Zinsswaps. Der Nachweis erfolgt netto nach Saldierung der positiven mit den negativen Finanzderivaten.

Ausleihungen

Ausleihungen sind vergebene Kredite, die unbedingte Verbindlichkeiten gegenüber dem Gläubiger sind und bei Fälligkeiten verzinslich zurückgezahlt werden müssen.

Anteilsrechte

Forderungen, in denen Eigentumsrechte an Unternehmen und Einrichtungen verbrieft sind. Mit diesen finanziellen Aktiva ist in der Regel ein Anspruch auf einen Anteil am Gewinn und an den Eigenmitteln im Falle der Liquidation verbunden.

Sonstige Forderungen

Forderungen sind ausstehende Gelder aus Darlehen oder Leistungen. Sie werden unterschieden nach öffentlich-rechtlichen und privatrechtlichen Forderungen.

Zu den öffentlich-rechtlichen Forderungen aus Dienstleistungen zählen Verwaltungs- und Nutzungsgebühren.

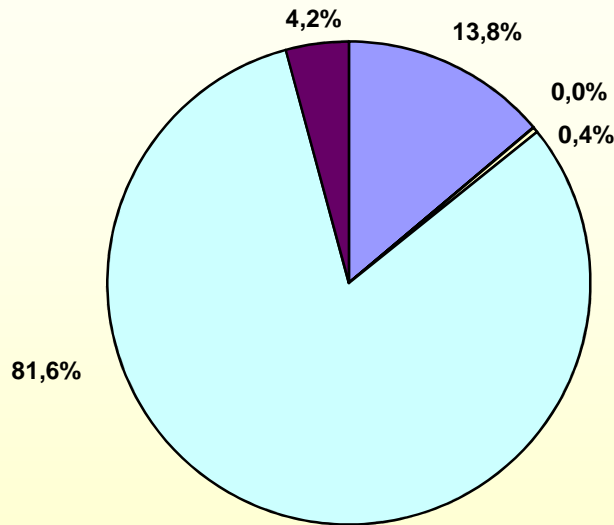
Die übrigen öffentlich-rechtlichen Forderungen beinhalten Steuern und Sozialbeiträge.

Privatrechtliche Forderungen bestehen aufgrund eines Schuldverhältnisses, die sich aus einem Vertrag oder einer Gesetzesvorschrift ergeben haben.

**1. Finanzvermögen der Gemeinden und Gemeindeverbände am 31. Dezember 2012
nach Vermögensarten**

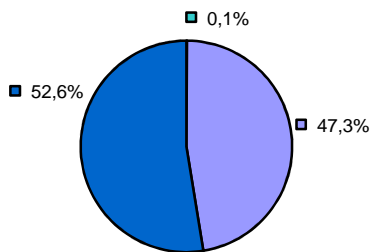
Art des Vermögens	1000 EUR
Bargeld und Einlagen	854 428
Bargeld	1 055
Sichteinlagen	350 992
sonstige Einlagen	502 381
Wertpapiere u. Finanzderivate	1 832
Geldmarktpapiere	1
Kapitalmarktpapiere	6 155
Finanzderivate	- 4 324
Ausleihungen (vergebene Kredite)	21 920
Ausleihungen - Laufzeit bis einschl. 1 Jahr	
an verbundene Unternehmen, Beteiligungen und Sondervermögen	-
an sonstigen inländischen Bereich	283
Ausleihungen - Laufzeit von mehr als 1 Jahr	
an Gemeinden / GV	7 928
an Zweckverbände u. dgl.	3 455
an verbundene Unternehmen, Beteiligungen und Sondervermögen	5 859
an öffentliche Sonderrechnungen	44
an sonstigen inländischen Bereich	4 351
Anteilsrechte	5 031 747
börsennotierte Aktien	4
nichtbörsennotierte Aktien	8 820
sonstige Anteilsrechte	5 022 923
Investmentzertifikate	-
Sonstige Forderungen	260 153
öffentlich-rechtliche Forderungen aus Dienstleistungen	37 681
übrige öffentlich-rechtliche Forderungen	198 633
privatrechtliche Forderungen aus Dienstleistungen	11 290
übrige privatrechtliche Forderungen	12 550
Finanzvermögen insgesamt	6 170 080

Finanzvermögen am 31. Dezember 2012 nach Vermögensarten



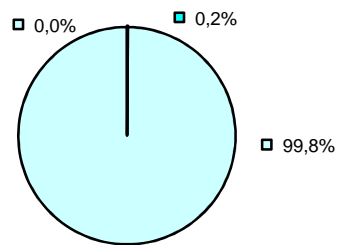
- Bargeld und Einlagen
- Wertpapiere u. Finanzderivate
- Ausleihungen (vergebene Kredite)
- Anteilsrechte
- sonstige Forderungen

Bargeld und Einlagen



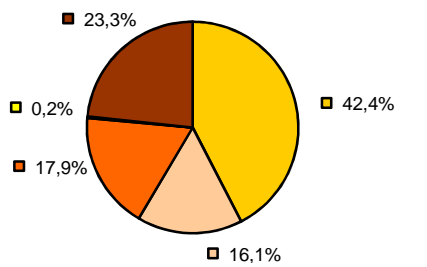
- Bargeld
- Sichteinlagen
- sonstige Einlagen

Anteilsrechte



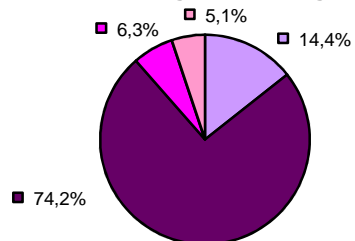
- Aktien (börsen- und nichtbörsennotiert)
- sonstige Anteilsrechte
- Investmentzertifikate

Ausleihungen



- an Gemeinden / GV
- an Zweckverbände u. dgl
- an verbundene Untern., Beteiligungen u. Sondervermögen
- an öffentlichen Sonderrechnungen
- an sonstigen inländischen Bereich

Sonstige Forderungen



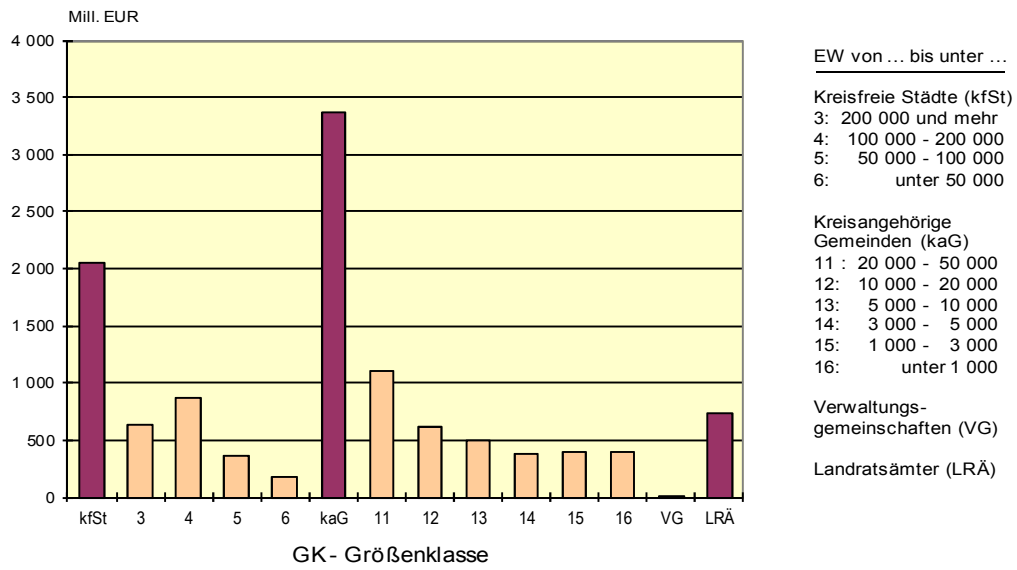
- öffentlich-rechtliche Forderungen aus Dienstleistungen
- übrige öffentlich-rechtliche Forderungen
- privatrechtliche Forderungen aus Dienstleistungen
- übrige privatrechtliche Forderungen

**2. Finanzvermögen der Gemeinden und Gemeindeverbände am 31. Dezember 2012
nach Gebietskörperschaftsgruppen und Gemeindegrößenklassen**

Gebietskörperschaftsgruppe Gemeindegrößenklasse von ... bis unter ... Einwohner	Einwohner ¹⁾		Finanzvermögen	
	Anzahl	1 000 EUR	EUR je Einwohner	
Kreisfreie Städte				
unter 50 000	78 065	181 272	2 322	
50 000 - 100 000	158 543	364 088	2 296	
100 000 - 200 000	106 244	870 641	8 195	
200 000 und mehr	202 454	627 823	3 101	
Zusammen	545 306	2 043 825	3 748	
Kreisangehörige Gemeinden				
unter 1 000	248 381	394 238	1 587	
1 000 - 3 000	291 759	394 785	1 353	
3 000 - 5 000	240 351	372 753	1 551	
5 000 - 10 000	287 425	494 729	1 721	
10 000 - 20 000	202 290	616 309	3 047	
20 000 - 50 000	359 523	1 097 907	3 054	
Zusammen	1 629 729	3 370 720	2 068	
Verwaltungsgemeinschaften	478 371	15 161	32	
Landratsämter	1 629 729	740 373	454	
Kreisangehörige Gemeinden, Verwaltungsgemeinschaften und Landratsämter	1 629 729	4 126 254	2 532	
Insgesamt	2 175 035	6 170 080	2 837	

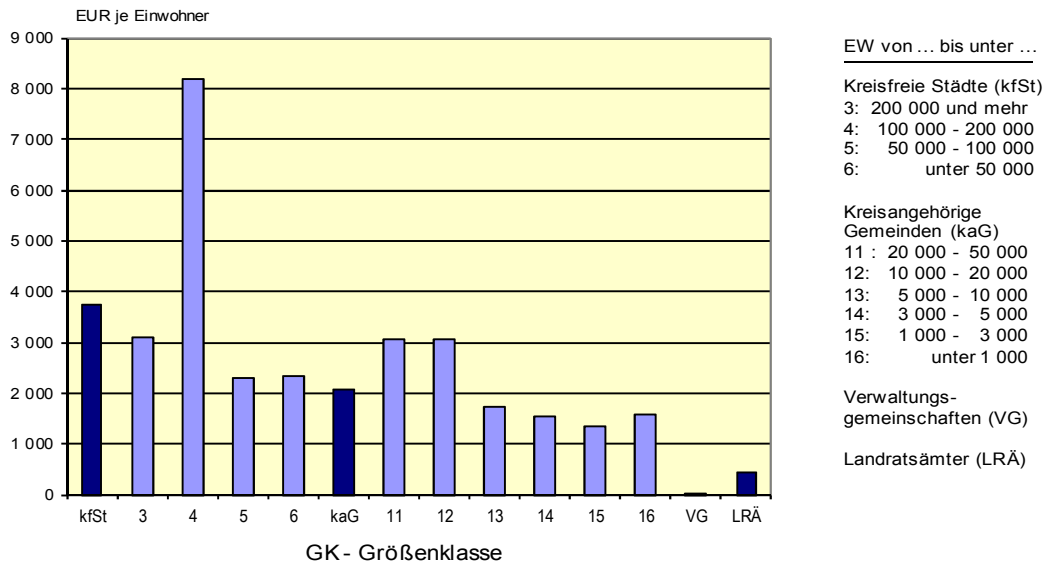
1) Einwohner am 30.6. des Jahres - Bevölkerungsfortschreibung auf der Grundlage des Zensus 2011

Finanzvermögen am 31. Dezember 2012 nach Gebietskörperschaftsgruppen und Gemeindegrößenklassen



Thüringer Landesamt für Statistik

Finanzvermögen am 31. Dezember 2012 nach Gebietskörperschaftsgruppen und Gemeindegrößenklassen je Einwohner



Thüringer Landesamt für Statistik

**3. Finanzvermögen der Gemeinden und Gemeindeverbände am 31. Dezember 2012
nach Gebietskörperschaftsgruppen und Vermögensarten**

Art des Vermögens	Gemeinden/ Gemeinde- verbände insgesamt	Davon			
		kreisfreie Städte	kreis- angehörige Gemeinden	Verwaltungs- gemein- schaften	Landratsämter
1 000 EUR					
Bargeld und Einlagen	854 428	107 827	518 195	11 839	216 566
darunter					
Sichteinlagen	350 992	23 035	267 241	8 339	52 377
sonstige Einlagen	502 381	84 487	250 790	3 485	163 618
Wertpapiere u. Finanzderivate	1 832	- 3 293	3 250	50	1 824
darunter					
Kapitalmarktpapiere	6 155	-	3 005	50	3 100
Ausleihungen	21 920	3 159	10 516	-	8 245
Laufzeit bis einschließlich 1 Jahr	283	252	-	-	31
Laufzeit von mehr als 1 Jahr	21 637	2 908	10 516	-	8 213
Anteilsrechte	5 031 747	1 865 255	2 717 759	1 143	447 590
börsennotierte Aktien	4	-	4	-	-
nichtbörsennotierte Aktien	8 820	134	8 686	-	-
sonstige Anteilsrechte	5 022 923	1 865 121	2 709 069	1 143	447 590
Investmentzertifikate	-	-	-	-	-
Sonstige Forderungen	260 153	70 876	120 999	2 129	66 148
darunter					
öffentlich-rechtliche Forderungen aus Dienstleistungen	37 681	8 018	21 810	227	7 626
übrige öffentlich-rechtliche Forderungen	198 633	55 825	86 078	1 608	55 122
Finanzvermögen insgesamt	6 170 080	2 043 825	3 370 720	15 161	740 373

**4. Finanzvermögen der Gemeinden und Gemeindeverbände am 31. Dezember 2012
nach Kreisen**

Kreisfreie Stadt Landkreis ¹⁾ Land	Einwohner ²⁾	Finanzvermögen insgesamt	
		1 000 EUR	EUR je EW
Stadt Erfurt	202 454	627 823	3 101
Stadt Gera	95 514	171 392	1 794
Stadt Jena	106 244	870 641	8 195
Stadt Suhl	36 301	134 612	3 708
Stadt Weimar	63 029	192 696	3 057
Stadt Eisenach	41 764	46 661	1 117
Eichsfeld	101 712	229 262	2 254
Nordhausen	86 254	364 256	4 223
Wartburgkreis	127 580	326 443	2 559
Unstrut-Hainich-Kreis	105 315	286 745	2 723
Kyffhäuserkreis	79 074	139 707	1 767
Schmalkalden-Meiningen	126 467	335 237	2 651
Gotha	135 721	349 186	2 573
Sömmerda	71 327	150 373	2 108
Hildburghausen	65 862	187 345	2 845
Ilm-Kreis	109 824	321 031	2 923
Weimarer Land	82 253	174 219	2 118
Sonneberg	58 131	110 476	1 900
Saalfeld-Rudolstadt	111 957	172 024	1 537
Saale-Holzland-Kreis	84 221	205 832	2 444
Saale-Orla-Kreis	84 871	168 195	1 982
Greiz	103 815	239 082	2 303
Altenburger Land	95 345	366 843	3 848
Thüringen	2 175 035	6 170 080	2 837

1) kreisangehörige Gemeinden, Verwaltungsgemeinschaften und Landratsamt

2) Einwohner am 30.6. des Jahres - Bevölkerungsfortschreibung auf der Grundlage des Zensus 2011

**5. Anzahl der Gemeinden und Gemeindeverbände mit Anteilsrechten am 31. Dezember 2012
nach Kreisen**

Kreisfreie Stadt Landkreis ¹⁾ Land	Gemeinden mit Anteilsrechten an			
	börsennotierten Aktien	nichtbörsen- notierten Aktien	sonstigen Anteilsrechten	Investment- zertifikaten
	Anzahl			
Stadt Erfurt	-	1	1	-
Stadt Gera	-	1	1	-
Stadt Jena	-	1	1	-
Stadt Suhl	-	-	1	-
Stadt Weimar	-	1	1	-
Stadt Eisenach	-	1	1	-
Eichsfeld	-	78	81	-
Nordhausen	-	27	28	-
Wartburgkreis	-	40	56	-
Unstrut-Hainich-Kreis	-	42	43	-
Kyffhäuserkreis	-	32	44	-
Schmalkalden-Meiningen	-	51	62	-
Gotha	1	45	49	-
Sömmerda	-	54	36	-
Hildburghausen	-	38	39	-
Ilm-Kreis	-	43	39	-
Weimarer Land	-	69	71	-
Sonneberg	-	11	13	-
Saalfeld-Rudolstadt	-	38	37	-
Saale-Holzland-Kreis	-	93	89	-
Saale-Orla-Kreis	-	72	73	-
Greiz	-	53	54	-
Altenburger Land	-	24	31	-
Thüringen	1	815	851	-

1) kreisangehörige Gemeinden, Verwaltungsgemeinschaften und Landratsamt

