

Statistischer Bericht

MI - vj 2 / 15

**Preisindizes für Bauwerke
in Thüringen
Mai 2015**

Bestell-Nr. 12 105

Zeichenerklärung

- nichts vorhanden (genau Null)
- 0 weniger als die Hälfte von 1 in der letzten besetzten Stelle, jedoch mehr als nichts
- . Zahlenwert unbekannt oder geheim zu halten
- ... Zahlenwert lag bei Redaktionsschluss noch nicht vor
- x Tabellenfach gesperrt, weil Aussage nicht sinnvoll
- p vorläufige Zahl
- r berichtigte Zahl
- / Zahlenwert nicht sicher genug
- () Aussagewert eingeschränkt

Anmerkung: Abweichungen in den Summen, auch im Vergleich zu anderen Veröffentlichungen, erklären sich aus dem Runden von Einzelwerten.

Herausgeber:

Thüringer Landesamt für Statistik

Europaplatz 3, 99091 Erfurt

Postfach 90 01 63, 99104 Erfurt

Telefon: 03 61 37-84 642 / 84 647

Telefax 03 61 37-84 699

Internet: www.statistik.thueringen.de

E-Mail: auskunft@statistik.thueringen.de

Auskunft erteilt:

Referat: Preise, Verdienste, Arbeitskosten,
Verkehr, Dienstleistungen

Telefon: 0361 37-84225

Herausgegeben im Juli 2015

Heft-Nr.: 140/15

Preis: 3,75 Euro

© Thüringer Landesamt für Statistik, Erfurt, 2015

Vervielfältigung und Verbreitung, auch auszugsweise, mit Quellenangabe gestattet.

Inhaltsverzeichnis

Seite

Vorbemerkungen

Tabellen

Langfristige Ergebnisse

1. Preisindizes für Wohn- und Nichtwohngebäude, Instandhaltung sowie Ingenieurbau
-Langfristige Übersicht - Basis 2015 = 100 4

Aktuelle und mittelfristige Ergebnisse

2. Preisindizes für Wohn- und Nichtwohngebäude, Instandhaltung sowie Ingenieurbau 9
3. Preisindizes für Wohngebäude insgesamt nach Bauleistungen 10
4. Preisindizes für Nichtwohngebäude - Bürogebäude und gewerbliche Betriebsgebäude
- nach Bauleistungen 11
5. Preisindizes für die Instandhaltung von Wohngebäuden nach Bauleistungen
- Instandhaltung von Wohngebäuden ohne Schönheitsreparaturen und
Schönheitsreparaturen in einer Wohnung - 13
6. Preisindizes für Ingenieurbau nach Bauleistungen
- Straßenbau, Brücken im Straßenbau und Ortskanäle - 14

Grafik

- Preisindizes für Bauwerke 8

Vorbemerkungen

Baupreisindizes spiegeln die Entwicklung der Preise für den Neubau und die Instandhaltung von Bauwerken wider. Für Thüringen wurden erstmals im August 1994 Baupreisindizes auf Basis 1991 = 100 veröffentlicht. Die Preisindizes für die Bauwirtschaft werden alle fünf Jahre auf ein neues Basisjahr umgestellt.

Mit dem Berichtsmonat August 2018 erfolgt die Veröffentlichung der Baupreisindizes auf der Grundlage des neuen Basisjahres 2015.

Mit der Umbasierung werden die Wägungsschemata an die Kostenstrukturen des neuen Basisjahres 2015 angepasst. Gemessen an den aktuellen Kostenstrukturen werden von den 177 Bauleistungen des Basisjahres 2010 zwei aufgrund ihrer vergleichsweise geringen Bedeutung zukünftig nicht mehr erhoben. Zwei weitere werden mit ähnlichen Bauleistungen zusammengefügt. Auf der Basis 2015=100 liegen den Indizes der Bauleistungspreise damit 173 Bauleistungen zugrunde.

Es werden Preisindizes für folgende Bauwerksarten berechnet:

- für den konventionellen Neubau im Hochbau (Wohngebäude, Bürogebäude und gewerbliche Betriebsgebäude)
- für den Neubau im Tiefbau (Straßen, Brücken, Ortskanäle)
- für die Instandhaltung von Wohngebäuden.

Rechtsgrundlage

Rechtsgrundlagen sind das Gesetz über die Preisstatistik und die Verordnung zur Durchführung des Gesetzes über die Preisstatistik in Verbindung mit dem BStatG.

Methodische Hinweise

Die Preiserhebungen erfolgen vierteljährlich bei einer repräsentativen Auswahl baugewerblicher Unternehmen. Erhebungsmonate sind Februar, Mai, August und November, und zwar jeweils der ganze Monat, nicht bestimmte Kalendertage.

Die Baupreisindizes messen auf repräsentativer Grundlage die Entwicklung der Preise für den Neubau ausgewählter Bauwerksarten des Hoch- und Tiefbaus sowie für Instandhaltungsmaßnahmen an Wohngebäuden. Sie geben keine Auskunft über die Entwicklung der Verkehrs-, Ertrags- oder Mietwerte von Bauwerken. Baupreisindizes dienen häufig als Bezugsgröße von Wertsicherungsklauseln in Miet-, Pacht- und anderen Verträgen. Das Thüringer Landesamt für Statistik kann nicht über die währungsrechtliche Zulässigkeit solcher Klauseln befinden, sondern muss an die Landeszentralbank verweisen, die für solche Fragen allein zuständig ist.

Der wichtigste Index im Rahmen des konventionellen **Neubaus von Wohngebäuden** ist der Baupreisindex für **Wohngebäude insgesamt** - Bauleistungen am Bauwerk. Für Nichtwohngebäude werden Indizes für **Bürogebäude** sowie **Gewerbliche Betriebsgebäude** ermittelt. Weiterhin werden Preisindizes für ausgewählte **Tiefbauten** (Straßenbau, Brücken im Straßenbau, Ortskanäle) nachgewiesen. Daneben werden noch Preisindizes für die **Instandhaltung von Wohngebäuden** ohne Schönheitsreparaturen und für **Schönheitsreparaturen in einer Wohnung** berechnet.

Soweit nicht anders vermerkt, werden die Preisindexzahlen einschließlich Umsatzsteuer veröffentlicht.

Die Indizes können als gewogene Durchschnitte aus den Preisveränderungszahlen zu den Preisen für eine repräsentative Auswahl von Bauleistungen betrachtet werden.

Jahresdurchschnitte werden grundsätzlich aus den vier Erhebungsmonaten des aktuellen Jahres ermittelt.

Die Indizes werden nach der so genannten **Laspeyres-Formel** berechnet. Kennzeichnend für diesen Indextyp ist, dass er die Preisentwicklung im Zeitverlauf widerspiegelt und den Effekt von Mengenveränderungen als Folge veränderter Strukturen im Baugeschehen ausschließt. Da sich die Bauverfahren und Bauformen im Laufe der Zeit verändern, werden im Zusammenhang mit der Umbasierung die Wägungsschemata überprüft und aktualisiert. Diese Wägungsanteile bleiben bis zur nächsten geplanten Indexumstellung auf ein neues Basisjahr unverändert.

Die den Baupreisindizes zu Grunde liegenden Preisreihen für Bauleistungen werden in Form von Messzahlen auf der Grundlage des Preisstandes im Basisjahr 2015 = 100 ermittelt. Sie beruhen auf den Ergebnissen der vierteljährlichen Preiserhebungen.

Die vierteljährlich erhobenen Preise sind **Marktpreise** ohne Umsatzsteuer. Zurzeit werden für insgesamt 173 Preisrepräsentanten die Verkaufspreise erfragt.

Indexveränderungen

Die Indexveränderungen von einem Zeitpunkt zum anderen können sowohl in Indexpunkten als auch in Prozenten gemessen werden.

Indexveränderung nach Punkten :	Indexveränderung nach Prozenten :
Differenz zwischen neuem und altem Indexstand	neuer Indexstand ----- x 100 - 100 alter Indexstand

Rechenbeispiel

Der Preisindex Wohngebäude insgesamt auf der Basis 2015 = 100 lag in Thüringen im November 2017 bei 105,9 und im Mai 2016 bei 101,8.

Indexveränderung nach Punkten :	Indexveränderung nach Prozenten :
105,9 - 101,8 = 4,1 Punkte	105,9 ----- x 100 - 100 = 4,0 Prozent 101,8

Indexreihen auf alten Basisjahren

Wird die Umbasierung auf ein Jahr gewünscht, das nicht als Basisjahr nachgewiesen wird, z.B. 1995 = 100, so lassen sich die aktuellen Indizes auf der Basis 2010 = 100 nach folgender Umbasierungsformel umrechnen:

$$\text{Gesuchter Index (1995 = 100)} = \frac{\text{Index im Berichtszeitraum}}{\text{Index D 1995 (2010 = 100)}} \times 100$$

Rechenbeispiel

Der Preisindex für Wohngebäude insgesamt hatte im November 2017 auf Basis 2015 = 100 einen Stand von 105,9. Auf der gewünschten Basis 1995 = 100 ergibt sich folgender Index:

$$\text{Gesuchter Index November 2017 (1995 = 100)} = \frac{\text{Index November 2017 (2015 = 100)}}{\text{Index D 1995 (2015 = 100)}} \times 100 = \frac{105,9}{81,2} \times 100 = 130,4$$

Abkürzungen

D Durchschnitt

**1. Preisindizes für Wohn- und Nichtwohngebäude,
(Langfristige
Basis 2015**

Lfd. Nr.	Jahr Monat	Wohngebäude	Nichtwohngebäude	
		insgesamt (Bauleistungen am Bauwerk)	Bürogebäude	gewerbliche Betriebsgebäude
1	2000 D	77,7	75,9	73,1
2	2001 D	77,4	76,2	73,1
3	2002 D	77,3	76,5	73,4
4	2003 D	78,1	77,1	74,2
5	2004 D	79,2	78,4	75,8
6	2005 D	80,4	79,5	77,5
7	2006 D	81,9	81,4	79,5
8	2007 D	86,8	86,6	84,7
9	2008 D	89,0	89,4	87,9
10	2009 D	90,2	90,8	89,7
11	2010 D	90,9	91,2	90,0
12	2011 D	92,9	93,5	92,6
13	2012 D	94,8	95,5	94,9
14	2013 D	97,0	97,4	97,0
15	2014 D	98,5	98,9	98,5
16	2012 Februar	94,0	94,7	93,8
17	Mai	94,5	95,2	94,6
18	August	95,1	95,7	95,1
19	November	95,8	96,3	95,9
20	2013 Februar	96,5	97,0	96,5
21	Mai	96,8	97,1	96,7
22	August	97,2	97,6	97,4
23	November	97,4	97,8	97,5
24	2014 Februar	97,9	98,5	98,0
25	Mai	98,3	99,2	98,5
26	August	98,7	99,0	98,7
27	November	99,0	99,1	99,0
28	2015 Februar	99,6	99,7	99,6
29	Mai	99,9	99,7	99,8

**Instandhaltung sowie Ingenieurbau
Übersicht)
= 100**

Instandhaltung von Wohngebäuden		Ingenieurbau			Lfd. Nr.
Wohngebäude ohne Schönheitsreparaturen	Schönheitsreparaturen in einer Wohnung	Straßenbau	Brücken im Straßenbau	Ortskanäle	
74,1	90,1	70,1	78,0	78,0	1
73,7	87,0	71,0	77,6	78,3	2
73,2	84,3	70,7	77,1	78,3	3
73,5	84,1	70,3	77,4	78,4	4
74,3	84,4	69,7	80,2	79,5	5
76,0	84,2	70,1	81,8	80,8	6
78,0	82,7	73,8	83,5	83,9	7
82,8	87,2	78,1	88,7	87,8	8
85,5	89,3	82,0	93,3	89,1	9
87,2	89,2	85,6	94,7	91,7	10
89,0	89,4	87,8	95,4	92,0	11
91,5	90,5	91,5	96,8	93,7	12
94,0	93,5	94,7	97,9	96,0	13
96,2	95,8	97,8	98,6	98,2	14
98,2	97,8	99,1	100,8	99,3	15
93,3	92,4	93,5	97,9	95,1	16
94,0	93,7	94,7	97,8	95,8	17
94,2	93,7	95,0	98,0	96,3	18
94,5	94,3	95,6	98,0	96,9	19
95,7	95,5	96,8	97,9	97,6	20
96,0	96,0	97,5	98,1	97,9	21
96,4	96,0	98,3	99,1	98,8	22
96,7	95,9	98,6	99,1	98,7	23
97,6	96,0	98,2	100,5	98,6	24
98,2	98,3	99,3	100,7	99,1	25
98,5	98,2	99,5	101,0	99,7	26
98,6	98,6	99,6	100,9	99,7	27
99,6	99,0	100,0	99,9	99,6	28
99,9	99,6	99,9	98,6	99,6	29

Noch: 1. Preisindizes für Wohn- und Nichtwohngebäude,
(Langfristige Übersicht) Veränderung gegenüber
Basis

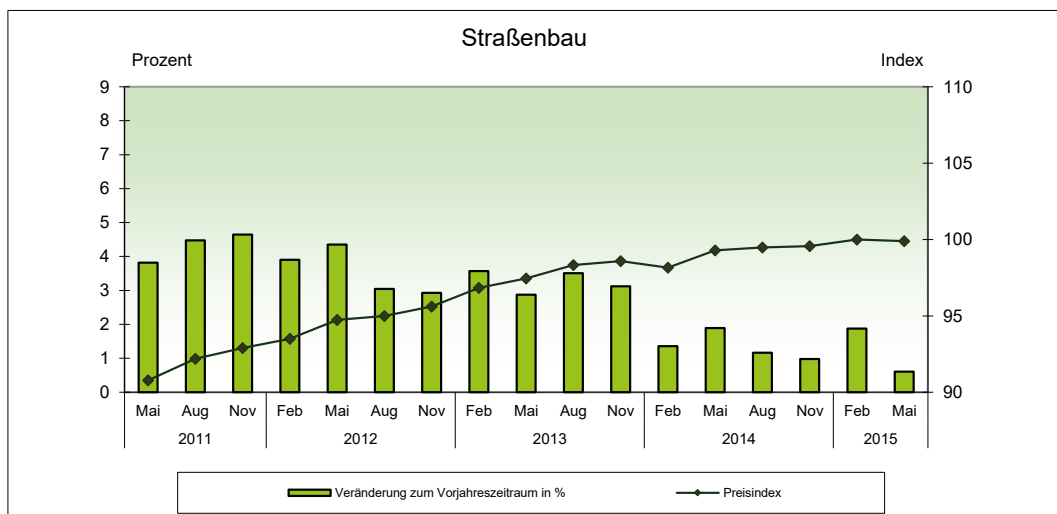
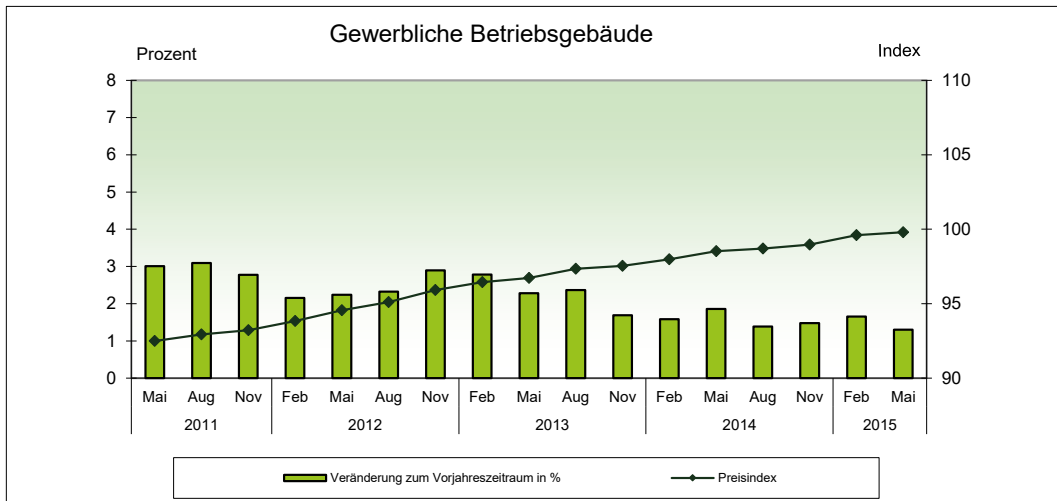
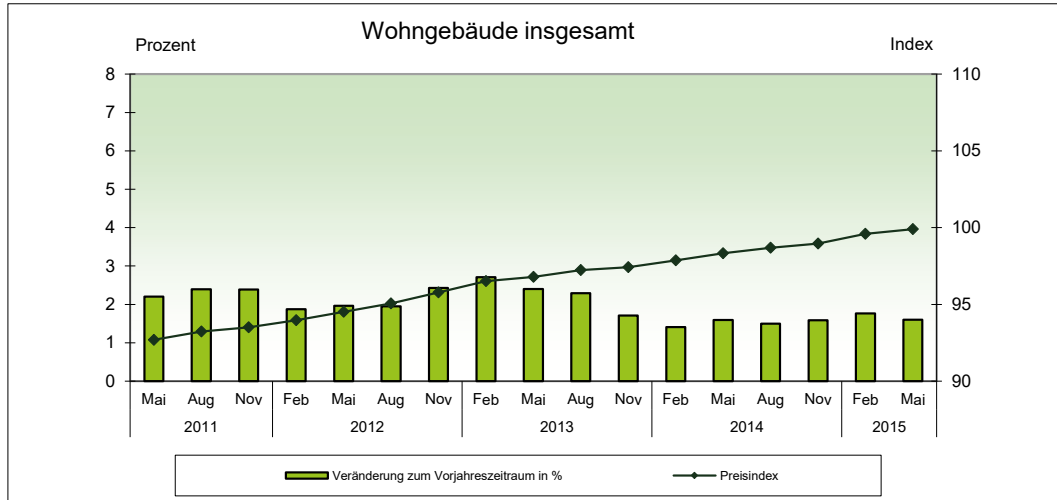
Lfd. Nr.	Jahr Monat	Wohngebäude	Nichtwohngebäude	
		insgesamt (Bauleistungen am Bauwerk)	Bürogebäude	gewerbliche Betriebsgebäude
1	2000 D	-0,2	0,6	0,2
2	2001 D	-0,4	0,4	0,0
3	2002 D	-0,1	0,5	0,4
4	2003 D	0,9	0,7	1,1
5	2004 D	1,5	1,8	2,1
6	2005 D	1,5	1,3	2,3
7	2006 D	1,9	2,4	2,6
8	2007 D	6,0	6,4	6,5
9	2008 D	2,5	3,2	3,8
10	2009 D	1,3	1,6	2,0
11	2010 D	0,8	0,4	0,3
12	2011 D	2,2	2,5	2,9
13	2012 D	2,0	2,1	2,5
14	2013 D	2,3	2,0	2,2
15	2014 D	1,5	1,5	1,5
	2012			
16	Februar	.	.	.
17	Mai	.	.	.
18	August	.	.	.
19	November	.	.	.
	2013			
20	Februar	.	.	.
21	Mai	.	.	.
22	August	.	.	.
23	November	.	.	.
	2014			
24	Februar	.	.	.
25	Mai	.	.	.
26	August	.	.	.
27	November	.	.	.
	2015			
28	Februar	1,7	1,2	1,6
29	Mai	1,6	0,5	1,3

Instandhaltung sowie Ingenieurbau
dem Vorjahr - Jahreststeuerung
2015 = 100

Instandhaltung von Wohngebäuden		Ingenieurbau			Lfd. Nr.
Wohngebäude ohne Schönheitsreparaturen	Schönheitsreparaturen in einer Wohnung	Straßenbau	Brücken im Straßenbau	Ortskanäle	
-0,6	-1,3	2,8	0,0	0,4	1
-0,5	-3,4	1,3	-0,5	0,5	2
-0,7	-3,1	-0,5	-0,6	0,0	3
0,5	-0,3	-0,5	0,4	0,1	4
1,1	0,4	-0,9	3,7	1,4	5
2,3	-0,3	0,6	1,9	1,6	6
2,6	-1,8	5,3	2,1	3,8	7
6,2	5,4	5,8	6,2	4,6	8
3,3	2,4	5,0	5,2	1,5	9
2,0	-0,1	4,4	1,5	2,9	10
2,1	0,2	2,6	0,7	0,3	11
2,8	1,2	4,2	1,5	1,8	12
2,7	3,3	3,5	1,1	2,5	13
2,3	2,5	3,3	0,7	2,3	14
2,1	2,1	1,3	2,2	1,1	15
.	16
.	17
.	18
.	19
.	20
.	21
.	22
.	23
.	24
.	25
.	26
.	27
2,0	3,1	1,8	-0,6	1,0	28
1,7	1,3	0,6	-2,0	0,5	29

Preisindizes für Bauwerke *)

Basis 2015 = 100



*) einschließlich Umsatzsteuer

**2. Preisindizes für Wohn- und Nichtwohngebäude,
Instandhaltung sowie Ingenieurbau**

Art des Bauwerkes Art der Bauleistung	Wägungs- anteil am Gesamt- index	2014	2015		Veränderung Mai 2015 gegenüber	
		Mai	Februar	Mai	Mai 2014	Februar 2015
	Promille	Basis 2015 = 100			Prozent	

Wohngebäude - Bauleistungen am Bauwerk

Wohngebäude insgesamt	1 000	.	99,6	99,9	.	0,3
Rohbauarbeiten	444,69	.	99,5	99,8	.	0,3
Ausbauarbeiten	555,31	.	99,7	99,9	.	0,2

Nichtwohngebäude - Bauleistungen am Bauwerk

Bürogebäude	1 000	.	99,7	99,7	.	0,0
Rohbauarbeiten	349,26	.	99,3	99,7	.	0,4
Ausbauarbeiten	650,74	.	99,9	99,7	.	-0,2
Gewerbliche Betriebsgebäude	1 000	.	99,6	99,8	.	0,2
Rohbauarbeiten	526,34	.	99,4	99,7	.	0,3
Ausbauarbeiten	473,66	.	99,7	99,9	.	0,2

Instandhaltung von Wohngebäuden

Wohngebäude ohne Schönheitsreparaturen	1 000	.	99,6	99,9	.	0,3
Schönheitsreparaturen in einer Wohnung	1 000	.	99,0	99,6	.	0,6
Außenanlagen	1 000	.	99,3	99,7	.	0,4

Ingenieurbau

Straßenbau	1 000	.	100,0	99,9	.	-0,1
Brücken im Straßenbau	1 000	.	99,9	98,6	.	-1,3
Ortskanäle	1 000	.	99,6	99,6	.	0,0

**3. Preisindizes für Wohngebäude insgesamt
nach Bauleistungen**

Art des Bauwerkes Art der Bauleistung	Wägungs- anteil am Gesamt- index	2014	2015		Veränderung Mai 2015 gegenüber	
		Mai	Februar	Mai	Mai 2014	Februar 2015
	Promille	Basis 2015 = 100			Prozent	
Wohngebäude insgesamt	1 000	.	99,6	99,9	.	0,3
Rohbauarbeiten	444,69	.	99,5	99,8	.	0,3
Erdarbeiten	37,56	.	99,4	99,5	.	0,1
Verbauarbeiten	0,36	.	101,1	99,2	.	-1,9
Entwässerungskanalarbeiten	10,42	.	99,3	99,3	.	0,0
Mauerarbeiten	104,66	.	99,0	99,7	.	0,7
Betonarbeiten	173,97	.	99,7	99,9	.	0,2
Zimmer- und Holzbauarbeiten	28,74	.	99,9	100,0	.	0,1
Stahlbauarbeiten	6,32	.	99,7	99,7	.	0,0
Abdichtungsarbeiten	12,63	.	101,0	100,2	.	-0,8
Dachdeckungs- und Dachabdichtungsarbeiten	41,93	.	99,9	99,9	.	0,0
Klempnerarbeiten	17,39	.	99,6	99,9	.	0,3
Gerüstarbeiten	8,59	.	94,9	98,8	.	4,1
Ausbauarbeiten	555,31	.	99,7	99,9	.	0,2
Naturwerksteinarbeiten	4,75	.	99,6	99,9	.	0,3
Betonwerksteinarbeiten	2,12	.	99,5	99,5	.	0,0
Putz- und Stuckarbeiten	35,88	.	100,0	100,0	.	0,0
Wärmedämm-Verbundsysteme	42,96	.	100,0	100,0	.	0,0
Trockenbauarbeiten	25,37	.	99,6	100,1	.	0,5
Vorgehängte hinterlüftete Fassaden	1,42	.	99,2	99,2	.	0,0
Fliesen- und Plattenarbeiten	23,00	.	99,1	100,3	.	1,2
Estricharbeiten	18,12	.	99,5	100,1	.	0,6
Tischlerarbeiten	87,46	.	100,0	100,0	.	0,0
Parkett- und Holzpflasterarbeiten	25,65	.	99,5	99,7	.	0,2
Rollladenarbeiten	15,78	.	100,2	100,2	.	0,0
Metallbauarbeiten	46,30	.	100,0	99,7	.	-0,3
Verglasungsarbeiten	9,39	.	105,0	97,2	.	-7,4
Maler- und Lackierarbeiten - Beschichtungen	23,16	.	98,1	100,2	.	2,1
Bodenbelagsarbeiten	5,28	.	99,7	100,1	.	0,4
Tapezierarbeiten	2,43	.	99,2	100,1	.	0,9
Raumluftechnische Anlagen	11,85	.	98,5	100,6	.	2,1
Heizanlagen und zentrale Wassererwärmungsanlagen	67,82	.	99,4	100,1	.	0,7
Gas-, Wasser- u. Entwässerungsanl. innerh. v. Geb.	42,41	.	99,6	99,7	.	0,1
Nieder- und Mittelspannungsanlagen	46,81	.	99,5	99,8	.	0,3
Gebäudeautomation	4,86	.	99,1	99,8	.	0,7
Blitzschutzanlagen	2,11	.	99,4	99,8	.	0,4
Dämm- und Brandschutzarbeiten an techn. Anlagen	5,81	.	99,9	99,9	.	0,0
Aufzugsanlagen, Fahrtreppen, Fahrsteige, Förderanlagen	4,57	.	99,2	99,9	.	0,7

**4. Preisindizes für Nichtwohngebäude
- Bürogebäude und gewerbliche Betriebsgebäude -
nach Bauleistungen**

Art des Bauwerkes Art der Bauleistung	Wägungs- anteil am Gesamt- index	2014		2015		Veränderung Mai 2015 gegenüber	
						Mai	Februar
		Mai	Februar	Mai	Februar	2014	2015
		Promille	Basis 2015 = 100		Prozent		
Bürogebäude	1 000	.	99,7	99,7	.	0,0	
Rohbauarbeiten	349,26	.	99,3	99,7	.	0,4	
Erdarbeiten	25,64	.	99,4	99,5	.	0,1	
Verbauarbeiten	4,39	.	101,1	99,2	.	-1,9	
Entwässerungskanalarbeiten	6,24	.	99,3	99,3	.	0,0	
Mauerarbeiten	42,73	.	98,2	99,7	.	1,5	
Betonarbeiten	187,31	.	99,4	99,7	.	0,3	
Zimmer- und Holzbauarbeiten	8,90	.	99,9	100,0	.	0,1	
Stahlbauarbeiten	13,59	.	99,7	99,6	.	-0,1	
Abdichtungsarbeiten	5,98	.	101,0	100,4	.	-0,6	
Dachdeckungs- und Dachabdichtungsarbeiten	34,50	.	99,8	99,9	.	0,1	
Klempnerarbeiten	10,19	.	99,6	99,9	.	0,3	
Gerüstarbeiten	9,79	.	94,9	98,8	.	4,1	
Ausbauarbeiten	650,74	.	99,9	99,7	.	-0,2	
Naturwerksteinarbeiten	1,79	.	99,5	99,9	.	0,4	
Betonwerksteinarbeiten	3,50	.	99,6	99,6	.	0,0	
Putz- und Stuckarbeiten	15,62	.	100,0	100,0	.	0,0	
Wärmedämm-Verbundsysteme	18,36	.	100,0	100,0	.	0,0	
Trockenbauarbeiten	39,26	.	99,9	100,0	.	0,1	
Vorgehängte hinterlüftete Fassaden	29,22	.	99,7	99,7	.	0,0	
Fliesen- und Plattenarbeiten	12,03	.	98,9	100,4	.	1,5	
Estricharbeiten	21,59	.	99,6	100,1	.	0,5	
Tischlerarbeiten	64,86	.	100,0	100,0	.	0,0	
Parkett- und Holzpflasterarbeiten	2,85	.	99,5	99,7	.	0,2	
Rolladenarbeiten	17,10	.	100,0	100,0	.	0,0	
Metallbauarbeiten	85,06	.	100,1	99,4	.	-0,7	
Verglasungsarbeiten	38,60	.	105,0	97,2	.	-7,4	
Maler- und Lackierarbeiten - Beschichtungen	20,94	.	98,2	100,2	.	2,0	
Bodenbelagsarbeiten	17,58	.	99,8	100,1	.	0,3	
Tapezierarbeiten	2,63	.	99,2	100,1	.	0,9	
Raumluftechnische Anlagen	28,93	.	98,7	100,5	.	1,8	
Heizanlagen und zentrale Wassererwärmungsanlagen	65,45	.	99,4	100,0	.	0,6	
Gas-, Wasser- u. Entwässerungsanl. innerh. v. Geb.	24,11	.	99,6	99,7	.	0,1	
Nieder- und Mittelspannungsanlagen	81,27	.	99,6	99,7	.	0,1	
Gebäudeautomation	39,72	.	99,0	99,6	.	0,6	
Blitzschutzanlagen	2,86	.	99,4	99,8	.	0,4	
Dämm- und Brandschutzarbeiten an techn. Anlagen	7,50	.	99,9	99,9	.	0,0	
Aufzugsanlagen, Fahrtreppen, Fahrsteige, Förderanlagen	9,91	.	99,2	99,9	.	0,7	

Noch: 4. Preisindizes für Nichtwohngebäude
- Bürogebäude und gewerbliche Betriebsgebäude -
nach Bauleistungen

Art des Bauwerkes Art der Bauleistung	Wägungs- anteil am Gesamt- index	2014		2015		Veränderung Mai 2015 gegenüber	
		Mai		Februar		Mai	
		Promille		Basis 2015 = 100		Prozent	
Gewerbliche Betriebsgebäude	1 000	.	99,6	99,8	.	0,2	
Rohbauarbeiten	526,34	.	99,4	99,7	.	0,3	
Erdarbeiten	53,95	.	99,5	99,5	.	0,0	
Entwässerungskanalarbeiten	6,42	.	99,2	99,2	.	0,0	
Mauerarbeiten	31,99	.	99,0	99,7	.	0,7	
Betonarbeiten	235,99	.	99,4	99,7	.	0,3	
Zimmer- und Holzbauarbeiten	21,39	.	99,8	99,9	.	0,1	
Stahlbauarbeiten	70,72	.	99,7	99,7	.	0,0	
Abdichtungsarbeiten	7,11	.	101,0	100,3	.	-0,7	
Dachdeckungs- und Dachabdichtungsarbeiten	54,78	.	99,8	99,9	.	0,1	
Klempnerarbeiten	33,68	.	99,4	99,8	.	0,4	
Gerüstarbeiten	10,31	.	94,9	98,8	.	4,1	
Ausbauarbeiten	473,66	.	99,7	99,9	.	0,2	
Naturwerksteinarbeiten	0,95	.	99,7	100,0	.	0,3	
Betonwerksteinarbeiten	1,85	.	99,5	99,5	.	0,0	
Putz- und Stuckarbeiten	12,08	.	100,0	100,0	.	0,0	
Wärmedämm-Verbundsysteme	13,82	.	100,0	100,0	.	0,0	
Trockenbauarbeiten	30,84	.	99,9	100,0	.	0,1	
Vorgehängte hinterlüftete Fassaden	39,17	.	99,7	99,7	.	0,0	
Fliesen- und Plattenarbeiten	12,16	.	98,9	100,4	.	1,5	
Estricharbeiten	14,22	.	99,6	100,1	.	0,5	
Tischlerarbeiten	16,34	.	100,0	100,0	.	0,0	
Parkett- und Holzpflasterarbeiten	0,98	.	99,5	99,7	.	0,2	
Rolladenarbeiten	4,34	.	100,0	100,0	.	0,0	
Metallbauarbeiten	64,22	.	99,9	99,7	.	-0,2	
Verglasungsarbeiten	14,03	.	105,0	97,2	.	-7,4	
Maler- und Lackierarbeiten - Beschichtungen	19,22	.	98,8	99,9	.	1,1	
Korrosionsschutzarbeiten an Stahlbauten	1,11	.	98,5	100,5	.	2,0	
Bodenbelagsarbeiten	5,50	.	99,6	100,1	.	0,5	
Tapezierarbeiten	1,04	.	99,2	100,1	.	0,9	
Raumluftechnische Anlagen	41,12	.	98,6	100,5	.	1,9	
Heizanlagen und zentrale Wassererwärmungsanlagen	41,45	.	99,5	100,0	.	0,5	
Gas-, Wasser- u. Entwässerungsanl. innerh. v. Geb.	19,54	.	99,6	99,7	.	0,1	
Nieder- und Mittelspannungsanlagen	75,74	.	99,5	99,8	.	0,3	
Gebäudeautomation	23,39	.	99,1	100,1	.	1,0	
Blitzschutzanlagen	5,07	.	99,4	99,8	.	0,4	
Dämm- und Brandschutzarbeiten an techn. Anlagen	10,81	.	99,9	99,9	.	0,0	
Aufzugsanlagen, Fahrtreppen, Fahrsteige, Förderanlagen	4,67	.	99,2	99,9	.	0,7	

**5. Preisindizes für die Instandhaltung von Wohngebäuden
nach Bauleistungen**
- Instandhaltung von Wohngebäuden ohne Schönheitsreparaturen
und Schönheitsreparaturen in einer Wohnung -

Art des Bauwerkes Art der Bauleistung	Wägungs- anteil am Gesamt- index	2014	2015		Veränderung Mai 2015 gegenüber	
		2014	Februar	Mai	Mai	Februar
		Mai	2014	2015	2014	2015
	Promille	Basis 2015 = 100			Prozent	
Wohngebäude ohne Schönheitsreparaturen	1 000	.	99,6	99,9	.	0,3
Mauerarbeiten	16,01	.	98,8	99,8	.	1,0
Zimmer- und Holzbauarbeiten	62,53	.	100,0	100,0	.	0,0
Dachdeckungs- und Dachabdichtungsarbeiten	53,61	.	99,7	99,7	.	0,0
Klempnerarbeiten	28,71	.	99,6	99,8	.	0,2
Putz- und Stuckarbeiten	78,62	.	100,1	100,1	.	0,0
Trockenbauarbeiten	34,15	.	99,2	100,2	.	1,0
Tischlerarbeiten	92,71	.	100,0	100,0	.	0,0
Rollladenarbeiten	9,80	.	100,0	100,0	.	0,0
Metallbauarbeiten	5,96	.	99,8	100,0	.	0,2
Maler- und Lackierarbeiten - Beschichtungen	120,78	.	99,4	100,1	.	0,7
Bodenbelagsarbeiten	55,17	.	100,0	100,0	.	0,0
Raumlufttechnische Anlagen	3,64	.	98,2	100,7	.	2,5
Heizanlagen und zentrale Wassererwärmungsanlagen	171,72	.	99,4	100,1	.	0,7
Gas-, Wasser- u. Entwässerungsanl. innerh. v. Geb.	87,36	.	99,5	99,6	.	0,1
Nieder- und Mittelspannungsanlagen bis 36 kv	94,26	.	99,4	99,8	.	0,4
Blitzschutzanlagen	4,01	.	99,4	99,8	.	0,4
Schönheitsreparaturen in einer Wohnung	1 000	.	99,0	99,6	.	0,6
Maler- und Lackierarbeiten - Beschichtungen	660,53	.	99,4	100,1	.	0,7
Tapezierarbeiten	339,47	.	98,1	98,7	.	0,6

**6. Preisindizes für Ingenieurbau
nach Bauleistungen
- Straßenbau, Brücken im Straßenbau und Ortskanäle -**

Art des Bauwerkes Art der Bauleistung	Wägungs- anteil am Gesamt- index	2014		2015		Veränderung Mai 2015 gegenüber	
		May	February	May	May 2014	February 2015	
		Basis 2015 = 100		Prozent			
Straßenbau	1 000	.	100,0	99,9	.	-0,1	
Erdarbeiten	348,00	.	100,0	99,6	.	-0,4	
Entwässerungskanalarbeiten	55,00	.	99,3	99,5	.	0,2	
Verkehrswegebau, Oberbausch. ohne Bindemittel	147,07	.	100,4	99,5	.	-0,9	
Verkehrswegebau, Oberbausch. m. hydr. Bindemitteln	28,22	.	99,7	99,8	.	0,1	
Verkehrswegebau, Oberbauschichten aus Asphalt	344,11	.	100,1	100,5	.	0,4	
Verkehrswegebau, Pflaster., Platten., Einfassungen	27,87	.	99,0	99,8	.	0,8	
Mauerarbeiten	0,56	.	99,2	100,2	.	1,0	
Betonarbeiten	26,12	.	100,0	100,0	.	0,0	
Metallbauarbeiten	19,89	.	99,8	100,0	.	0,2	
Maler- und Lackierarbeiten - Beschichtungen	3,16	.	99,7	99,4	.	-0,3	
Brücken im Straßenbau	1 000	.	99,9	98,6	.	-1,3	
Erdarbeiten	97,04	.	99,5	99,8	.	0,3	
Verbauarbeiten	6,57	.	101,1	99,2	.	-1,9	
Ramm-, Rüttel- und Pressarbeiten	57,56	.	101,0	98,6	.	-2,4	
Entwässerungskanalarbeiten	4,91	.	99,4	99,5	.	0,1	
Verkehrswegebau, Oberbausch. ohne Bindemittel	2,09	.	99,9	99,9	.	0,0	
Verkehrswegebau, Oberbauschichten aus Asphalt	22,01	.	100,1	100,5	.	0,4	
Verkehrswegebau, Pflaster., Platten., Einfassungen	10,58	.	99,0	99,7	.	0,7	
Mauerarbeiten	4,39	.	99,4	99,9	.	0,5	
Betonarbeiten	580,85	.	100,5	97,9	.	-2,6	
Stahlbauarbeiten	60,22	.	99,7	99,6	.	-0,1	
Abdichtungsarbeiten	17,73	.	101,0	100,4	.	-0,6	
Gerüstarbeiten	64,65	.	94,9	98,8	.	4,1	
Metallbauarbeiten	40,14	.	99,8	100,1	.	0,3	
Maler- und Lackierarbeiten - Beschichtungen	12,31	.	99,7	99,6	.	-0,1	
Korrosionsschutzarbeiten an Stahlbauten	6,91	.	98,5	100,5	.	2,0	
Entwässerungsanlagen	12,04	.	99,6	99,7	.	0,1	
Ortskanäle	1 000	.	99,6	99,6	.	0,0	
Erdarbeiten	344,01	.	99,8	99,4	.	-0,4	
Verbauarbeiten	4,25	.	101,1	99,2	.	-1,9	
Entwässerungskanalarbeiten	436,73	.	99,3	99,6	.	0,3	
Verkehrswegebau, Oberbausch. ohne Bindemittel	47,23	.	100,3	99,6	.	-0,7	
Verkehrswegebau, Oberbausch. m. hydr. Bindemitteln	2,27	.	99,8	99,8	.	0,0	
Verkehrswegebau, Oberbauschichten aus Asphalt	78,95	.	100,1	100,6	.	0,5	
Verkehrswegebau, Pflaster., Platten., Einfassungen	40,25	.	98,9	99,8	.	0,9	
Mauerarbeiten	7,62	.	99,2	100,2	.	1,0	
Betonarbeiten	30,01	.	99,4	99,7	.	0,3	
Abdichtungsarbeiten	8,68	.	101,0	100,0	.	-1,0	

