



# STATISTISCHER BERICHT

L III - j / 19

# Finanzvermögen des öffentlichen Gesamthaushaltes in Thüringen am 31.12.2019

Bestell-Nr. 11 305

### **Zeichenerklärung**

- nichts vorhanden (genau Null)
- 0 weniger als die Hälfte von 1 in der letzten besetzten Stelle, jedoch mehr als nichts
- . Zahlenwert unbekannt oder geheim zu halten
- ... Zahlenwert lag bei Redaktionsschluss noch nicht vor
- x Tabellenfach gesperrt, weil Aussage nicht sinnvoll
- p vorläufige Zahl
- r berichtigte Zahl
- / Zahlenwert nicht sicher genug
- () Aussagewert eingeschränkt

Anmerkung: Abweichungen in den Summen, auch im Vergleich zu anderen Veröffentlichungen, erklären sich aus dem Runden von Einzelwerten.

### **Herausgeber:**

Thüringer Landesamt für Statistik

Europaplatz 3, 99091 Erfurt

Postfach 90 01 63, 99104 Erfurt

Telefon: 0361 57331-9642

Telefax: 0361 57331-9699

Internet: [statistik.thueringen.de](http://statistik.thueringen.de)

E-Mail: [auskunft@statistik.thueringen.de](mailto:auskunft@statistik.thueringen.de)

### **Auskunft erteilt:**

Referat: Öffentliche Finanzen,  
Personal im öffentlichen Dienst

Telefon: 0361 57334-3263

Herausgegeben im November 2020

Heft-Nr.: 216/20

Preis: 3,75 Euro

© Thüringer Landesamt für Statistik, Erfurt, 2020

Vervielfältigung und Verbreitung, auch auszugsweise, mit Quellenangabe gestattet.

# Inhaltsverzeichnis

	Seite
<b>Vorbemerkungen</b>	2
<b>Grafiken</b>	
Finanzvermögen des öffentlichen Gesamthaushaltes am 31.12.2019 nach Art des Vermögens	5
Finanzvermögen der Kernhaushalte der Gemeinden/Gemeindeverbände am 31.12.2019 nach Körperschaftsgruppen	10
Finanzvermögen der Kernhaushalte der Gemeinden/Gemeindeverbände am 31.12.2019 nach Körperschaftsgruppen und Gemeindegrößenklassen beim nicht-öffentlichen Bereich	13
Finanzvermögen der Kernhaushalte der Gemeinden/Gemeindeverbände am 31.12.2019 nach Körperschaftsgruppen und Gemeindegrößenklassen beim nicht-öffentlichen Bereich je Einwohner	13
Finanzvermögen der Kernhaushalte der Gemeinden/Gemeindeverbände am 31.12.2019 nach Körperschaftsgruppen und Gemeindegrößenklassen beim öffentlichen Bereich	14
Finanzvermögen der Kernhaushalte der Gemeinden/Gemeindeverbände am 31.12.2019 nach Körperschaftsgruppen und Gemeindegrößenklassen beim öffentlichen Bereich je Einwohner	14
<b>Tabellen</b>	
1. Finanzvermögen des öffentlichen Gesamthaushaltes am 31.12.2019 nach Körperschaftsgruppen und Art des Vermögens	6
2. Finanzvermögen der Kernhaushalte der Gemeinden/Gemeindeverbände am 31.12.2019 nach Körperschaftsgruppen und Art des Vermögens	11
3. Finanzvermögen des öffentlichen Gesamthaushaltes am 31.12.2019 nach Art des Vermögens, Körperschaftsgruppen und Größenklassen beim nicht-öffentlichen Bereich	15
4. Finanzvermögen des öffentlichen Gesamthaushaltes am 31.12.2019 nach Art des Vermögens, Körperschaftsgruppen und Größenklassen beim öffentlichen Bereich	16
5. Finanzvermögen des öffentlichen Gesamthaushaltes beim nicht-öffentlichen Bereich nach Körperschaftsgruppen und Größenklassen - Vorjahresvergleich	17
6. Finanzvermögen des öffentlichen Gesamthaushaltes nach Art des Vermögens - Vorjahresvergleich	18

## **Vorbemerkungen**

Das Finanzvermögen des öffentlichen Gesamthaushalts wird im Rahmen der Finanzvermögenstatistik jährlich zum Stand 31. Dezember erhoben. Neben dem Bestand an Bargeld und Einlagen wird das Vermögen aus Wertpapieren sowie Ausleihungen, Anteilsrechten und sonstigen Forderungen im Rahmen der Statistik einbezogen.

In der Finanzvermögenstatistik wird zwischen dem Finanzvermögen beim nicht-öffentlichen Bereich und Finanzvermögen beim öffentlichen Bereich unterschieden. Das Finanzvermögen beim nicht-öffentlichen Bereich stellt den vergleichbaren Indikator über die Finanzvermögenssituation des öffentlichen Gesamthaushalts dar. In das Finanzvermögen beim nicht-öffentlichen Bereich werden die Vermögenspositionen Bargeld und Einlagen, Wertpapiere vom nicht-öffentlichen Bereich, Ausleihungen (vergebene Kredite) an den nicht-öffentlichen Bereich, die sonstigen Forderungen gegenüber dem nicht-öffentlichen Bereich so wie die Anteilsrechte an Einheiten außerhalb des Sektor Staat einbezogen.

Zur Ermittlung der Größenklassen und der Beträge Euro je EW werden die Bevölkerungszahlen zum 30.06. des Jahres verwendet.

## **Rechtsgrundlagen**

Gesetz über die Statistiken der öffentlichen Finanzen und des Personals im öffentlichen Dienst (Finanz- und Personalstatistikgesetz – FPStatG) in der Fassung der Bekanntmachung vom 22. Februar 2006 (BGBl. I S. 438), zuletzt geändert durch Artikel 3a des Gesetzes vom 9. Dezember 2019 (BGBl. I S. 2053)

## **Erhebungseinheiten in diesem Bericht**

Land Thüringen, Gemeinden und Gemeindeverbände (Landratsämter, Verwaltungsgemeinschaften), Sozialversicherungsträger unter Landesaufsicht, die öffentlichen Fonds, Einrichtungen und Unternehmen des Staatssektors, darunter Zweckverbände des Staatssektors.

## **Erhebungsmerkmale**

Bargeld und Einlagen  
Wertpapiere  
Ausleihungen nach Ursprungslaufzeiten  
Cash-Pooling  
Sonstige Forderungen  
Anteilsrechte  
Finanzderivate  
Schuldenerlasse und Verzicht auf Forderungen

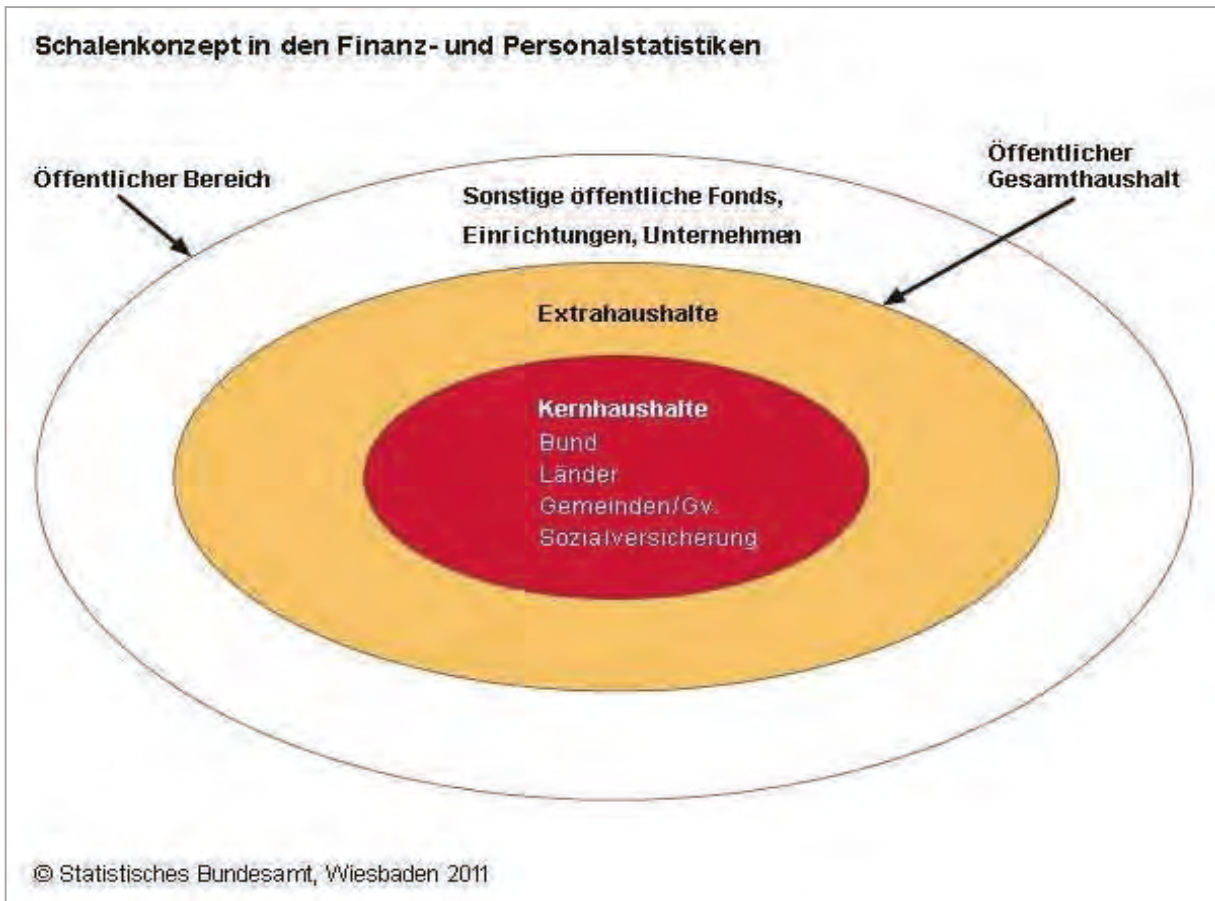
## **Definitionen**

### **Schalenkonzept**

Das Modell des Schalenkonzepts bildet den Rahmen für die Integration von öffentlichen Haushalten und öffentlichen Fonds, Einrichtungen und Unternehmen. Gleichzeitig schlägt es die Brücke zum Sektor Staat im Sinne des ESVG. Das Modell besteht aus einem Kern, den die Kernhaushalte von Bund, Ländern, Gemeinden/ Gemeindeverbänden und die Sozialversicherung bilden. Die mittlere Schale umfasst die sogenannten Extrahaushalte. Das sind alle öffentlichen Fonds, Einrichtungen und Unternehmen, die nach den Regeln des ESVG zum Staatssektor zählen.

Kernhaushalte und Extrahaushalte zusammen bilden den öffentlichen Gesamthaushalt.

Die äußere Schale enthält alle sonstigen öffentlichen Fonds, Einrichtungen und Unternehmen.



### **Kernhaushalte**

Der Begriff „Haushalt“ wird hier institutionell, im Sinne von Einheit verwendet. Mit dem Übergang auf das Schalenkonzept umfasst der Kernhaushalt die Haushalte des Bundes, der Länder, der Gemeinden/ Gemeindeverbände und der Sozialversicherung.

### **Extrahaushalte**

Die Extrahaushalte umfassen alle öffentlichen Fonds, Einrichtungen und Unternehmen (einschließlich Zweckverbände), die im Sinne des ESVG 95 zum Sektor Staat zählen.

### **Öffentliche Fonds, Einrichtungen und Unternehmen**

Als öffentliche Fonds, Einrichtungen und Unternehmen werden Einheiten bezeichnet, die meist infolge der Ausgliederungen von öffentlichen Aufgaben aus der Kernverwaltung entstanden sind und ihre Finanzwirtschaft in einem separaten Rechnungswesen außerhalb der Kernhaushalte führen. Daneben können öffentliche Fonds, Einrichtungen und Unternehmen durch Neugründungen entstehen oder dadurch, dass die Kernhaushalte an bereits existierenden Unternehmen die Mehrheit der Kapital- oder Stimmrechte erwerben. Öffentliche Fonds, Einrichtungen und Unternehmen sind dadurch gekennzeichnet, dass die Kernhaushalte mit mehr als 50% der Kapital- oder Stimmrechte – unmittelbar oder mittelbar – beteiligt sind. Sie können in öffentlich-rechtlicher oder privatrechtlicher Form geführt werden.

### **Öffentlicher / nicht-öffentlicher Bereich**

Die Angaben zum Finanzvermögen werden differenziert nach den jeweiligen Schuldnern im Rahmen der Bereichsabgrenzung erhoben.

Der öffentliche Bereich bezeichnet hierbei das Finanzvermögen beim Bund, bei Ländern, bei Gemeinden/ Gemeindeverbänden, bei Zweckverbänden, bei der Sozialversicherung, bei verbundenen Unternehmen, Beteiligungen und Sondervermögen sowie bei sonstigen öffentlichen Sonderrechnungen.

Der nicht-öffentliche Bereich bezeichnet hierbei das Finanzvermögen bei Kreditinstituten, beim sonstigen inländischen Bereich sowie beim sonstigen ausländischen Bereich.

### **Bargeld und Einlagen**

Bargeld sind im Umlauf befindliche Noten und Münzen.

Einlagen bei Banken und Kreditinstituten sind u.a. Konten, Spareinlagen, Sparbriefe usw.

### **Wertpapiere**

Wertpapiere sind durch Urkunde verbrieftes Recht (kurz- bzw. langfristig angelegte Geldmarkt- oder Kapitalmarktpapiere ohne Anteilsrechte).

### **Ausleihungen**

Ausleihungen sind vergebene Kredite, die unbedingte Verbindlichkeiten gegenüber dem Gläubiger sind und bei Fälligkeiten verzinslich zurückgezahlt werden müssen.

### **Cash-Pooling**

Cash-Pooling (auch Liquiditätsverbund genannt) bezeichnet eine Konstellation, in der Einheiten im Rahmen eines gemeinsamen Finanzmanagements einander liquide Mittel zur Verfügung stellen oder auf diese zurückgreifen können.

### **Sonstige Forderungen**

Sonstige Forderungen entstehen grundsätzlich infolge eines zeitlichen Abstands zwischen einer Transaktion und der hierfür erforderlichen Zahlung. Dies umfasst sowohl Ansprüche der Berichtseinheit auf Zahlungen aus öffentlich-rechtlichen oder privat-rechtlichen Schuldverhältnissen als auch Ansprüche auf noch ausstehende Warenlieferungen oder zu erbringende Dienstleistungen aus geleisteten Anzahlungen der Berichtseinheit.

### **Anteilsrechte**

Forderungen, in denen Eigentumsrechte an Unternehmen und Einrichtungen verbrieft sind. Mit diesen finanziellen Aktiva ist in der Regel ein Anspruch auf einen Anteil am Gewinn und an den Eigenmitteln im Falle der Liquidation verbunden.

### **Finanzderivate**

Finanzderivate sind Finanzinstrumente, die an ein bestimmtes Finanzinstrument, einen Indikator oder eine Ware gebunden sind, wodurch bestimmte finanzielle Risiken als solche an den Finanzmärkten gehandelt werden können, z. B. Zinsswaps. Der Nachweis erfolgt netto nach Saldierung der positiven mit den negativen Finanzderivaten.

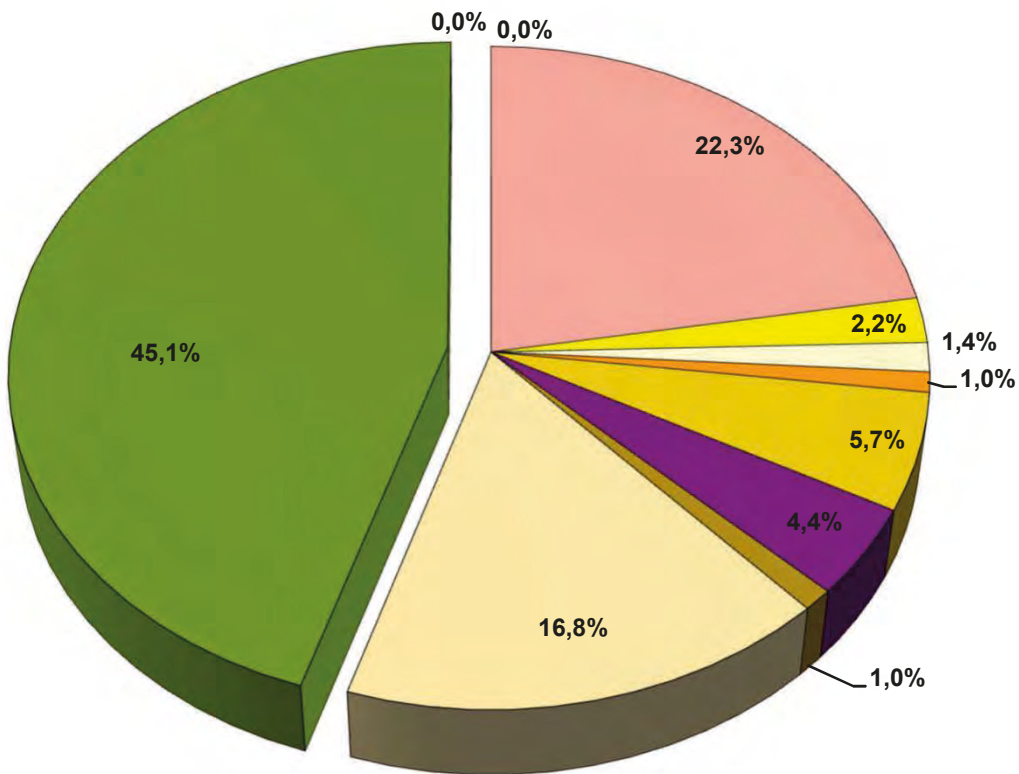
### **Schuldenerlasse und Verzicht auf Forderungen**

Als Schuldenerlass wird eine vertragliche Vereinbarung zwischen Gläubiger und Schuldner bezeichnet, bei der der Gläubiger auf die teilweise oder vollständige Rückzahlung seiner gegenüber dem Schuldner bestehenden Forderungen verzichtet

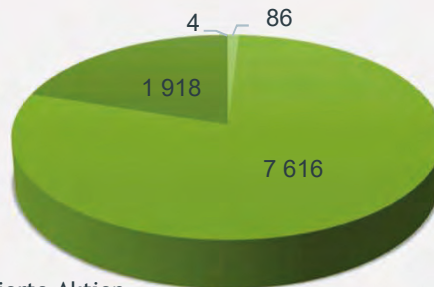
Ein Verzicht auf Forderungen bezeichnet den Verzicht auf das Recht, eine Leistung oder eine Forderung durch Bestehen auf einen Vertrag einzufordern bzw. durchzusetzen.

### Finanzvermögen des öffentlichen Gesamthaushaltes am 31.12.2019 nach Art des Vermögens

- Bargeld und Einlagen
- Wertpapiere vom nicht-öffentlichen Bereich
- Wertpapiere vom öffentlichen Bereich
- Ausleihungen (vergebene Kredite) an nicht-öffentlichen Bereich
- Ausleihungen (vergebene Kredite) an öffentlichen Bereich
- Sonstige Forderungen an den nicht-öffentlichen Bereich
- Sonstige Forderungen an den öffentlichen Bereich
- Anteilsrechte an Extrahaushalten
- Anteilsrechte an Einheiten außerhalb des Sektors Staat
- Forderungen des Cash-Pool-Führers gegenüber entnehmenden Einheiten
- Finanzderivate



#### Anteilsrechte an Einheiten außerhalb des Sektors Staat in Millionen Euro



- Börsennotierte Aktien
- Nichtbörsennotierte Aktien
- Sonstige Anteilsrechte
- Investmentzertifikate

**1. Finanzvermögen des öffentlichen Gesamthaushaltes am 31.12.2019**  
in

Lfd. Nr.	Art des Vermögens	Insgesamt	Land	Davon	
				Kern- haushalt	Extra- haushalte
<b>Finanzvermögen beim nicht-öffentlichen Bereich</b>					
<b>1</b>	<b>Bargeld und Einlagen</b>	<b>4 767 416</b>	<b>3 317 349</b>	<b>3 057 110</b>	<b>260 239</b>
2	Bargeld	4 044	313	258	55
3	Sichteinlagen	1 344 161	307 707	51 393	256 314
4	darunter: Zahlungsmittelbestand des Cash-Pools	24 131	-	-	-
5	Sonstige Sichteinlagen	3 419 212	3 009 329	3 005 459	3 870
<b>6</b>	<b>Wertpapiere vom nicht-öffentlichen Bereich</b>	<b>468 610</b>	<b>18 153</b>	<b>-</b>	<b>18 153</b>
7	Geldmarktpapiere mit einer Ursprungslaufzeit bis zu einem Jahr	-	-	-	-
8	von Kreditinstituten	-	-	-	-
9	vom sonstigen inländischen Bereich	-	-	-	-
10	vom sonstigen ausländischen Bereich	-	-	-	-
11	Kapitalmarktpapiere mit einer Ursprungslaufzeit von mehr als 1 Jahr	468 610	18 153	-	18 153
12	von Kreditinstituten	459 710	10 054	-	10 054
13	vom sonstigen inländischen Bereich	8 100	8 100	-	8 100
14	vom sonstigen ausländischen Bereich	800	-	-	-
<b>15</b>	<b>Ausleihungen an nicht-öffentlichen Bereich</b>	<b>210 535</b>	<b>204 393</b>	<b>38</b>	<b>204 355</b>
16	Ausleihungen mit einer Ursprungslaufzeit bis einschließlich 1 Jahr	99	-	-	-
17	an Kreditinstitute	-	-	-	-
18	an sonstigen inländischen Bereich	99	-	-	-
19	an sonstigen ausländischen Bereich	-	-	-	-
20	Ausleihungen mit einer Ursprungslaufzeit von mehr als 1 Jahr	210 435	204 393	38	204 355
21	an Kreditinstitute	204 355	204 355	-	204 355
22	an sonstigen inländischen Bereich	6 080	38	38	-
23	an sonstigen ausländischen Bereich	-	-	-	-
<b>24</b>	<b>Sonstige Forderungen an den nicht-öffentlichen Bereich</b>	<b>936 036</b>	<b>647 486</b>	<b>637 741</b>	<b>9 745</b>
25	Forderungen aus Dienstleistungen	412 914	333 462	325 697	7 765
26	Übrige Forderungen	523 122	314 024	312 044	1 980
<b>27</b>	<b>Anteilsrechte an Einheiten außerhalb des Sektors Staat</b>	<b>9 623 704</b>	<b>2 537 153</b>	<b>2 522 392</b>	<b>14 761</b>
28	Börsennotierte Aktien	3 733	3 733	736	2 997
29	Nichtbörsennotierte Aktien	85 646	-	-	-
30	Sonstige Anteilsrechte	7 616 429	2 533 095	2 521 578	11 517
31	Investmentzertifikate	1 917 896	325	79	247
<b>32</b>	<b>Insgesamt</b>	<b>16 006 301</b>	<b>6 724 534</b>	<b>6 217 280</b>	<b>507 254</b>



**nach Körperschaftsgruppen und Art des Vermögens**

1 000 EUR

Gemeinden und Gemeinde- verbände	Davon		Sozial- versicherungen unter Landesaufsicht	Davon		Lfd. Nr.
	Kern- haushalte	Extra- haushalte		Kern- haushalte	Extra- haushalte	
<b>Finanzvermögen beim nicht-öffentlichen Bereich</b>						
<b>1 405 359</b>	<b>1 202 120</b>	<b>203 238</b>	<b>44 708</b>	<b>36 566</b>	<b>8 143</b>	<b>1</b>
3 723	2 591	1 132	8	3	5	2
991 757	867 219	124 538	44 696	36 563	8 133	3
24 131	22 154	1 976	-	-	-	4
409 879	332 311	77 568	4	-	4	5
<b>444 531</b>	<b>19 051</b>	<b>425 480</b>	<b>5 926</b>	<b>2 626</b>	<b>3 300</b>	<b>6</b>
-	-	-	-	-	-	7
-	-	-	-	-	-	8
-	-	-	-	-	-	9
-	-	-	-	-	-	10
444 531	19 051	425 480	5 926	2 626	3 300	11
443 731	19 051	424 680	5 926	2 626	3 300	12
-	-	-	-	-	-	13
800	-	800	-	-	-	14
<b>6 141</b>	<b>6 141</b>	-	-	-	-	<b>15</b>
99	99	-	-	-	-	16
-	-	-	-	-	-	17
99	99	-	-	-	-	18
-	-	-	-	-	-	19
6 042	6 042	-	-	-	-	20
-	-	-	-	-	-	21
6 042	6 042	-	-	-	-	22
-	-	-	-	-	-	23
<b>286 564</b>	<b>239 211</b>	<b>47 353</b>	<b>1 986</b>	<b>1 855</b>	<b>130</b>	<b>24</b>
77 680	53 279	24 401	1 772	1 760	12	25
208 884	185 932	22 952	214	96	118	26
<b>7 086 551</b>	<b>4 928 800</b>	<b>2 157 751</b>	-	-	-	<b>27</b>
1	1	-	-	-	-	28
85 646	3 486	82 160	-	-	-	29
5 083 334	4 925 298	158 036	-	-	-	30
1 917 571	15	1 917 556	-	-	-	31
<b>9 229 147</b>	<b>6 395 324</b>	<b>2 833 823</b>	<b>52 620</b>	<b>41 047</b>	<b>11 573</b>	<b>32</b>

noch: 1. Finanzvermögen des öffentlichen Gesamthaushaltes am 31.12.2019  
in

Lfd. Nr.	Art des Vermögens	Insgesamt	Land	Davon	
				Kern- haushalt	Extra- haushalte

**Finanzvermögen beim öffentlichen Bereich**

<b>33</b>	<b>Wertpapiere vom öffentlichen Bereich</b>	<b>303 613</b>	<b>252 513</b>	-	<b>252 513</b>
34	Geldmarktpapiere mit einer Ursprungslaufzeit bis einschließlich 1 Jahr	-	-	-	-
35	Kapitalmarktpapiere mit einer Ursprungslaufzeit von mehr als 1 Jahr	303 613	252 513	-	252 513
<b>36</b>	<b>Ausleihungen an öffentlichen Bereich</b>	<b>1 221 109</b>	<b>293 105</b>	<b>36 143</b>	<b>256 962</b>
37	Ausleihungen mit einer Ursprungslaufzeit bis einschließlich 1 Jahr	352 552	256 962	-	256 962
38	Ausleihungen mit einer Ursprungslaufzeit von mehr als 1 Jahr	868 557	36 143	36 143	-
39	darunter: im Rahmen von Cashpooling/ Einheitskasse/Amtskasse	291 848	198 618	-	198 618
<b>40</b>	<b>Sonstige Forderungen an den öffentlichen Bereich</b>	<b>223 595</b>	<b>79 188</b>	<b>75 359</b>	<b>3 830</b>
41	Forderungen aus Dienstleistungen	25 065	1 533	72	1 461
42	Übrige Forderungen	198 530	77 655	75 287	2 368
<b>43</b>	<b>Anteilsrechte an Extrahaushalten</b>	<b>3 587 118</b>	<b>764 784</b>	<b>764 784</b>	-
44	Nichtbörsennotierte Aktien	2 385	-	-	-
45	Sonstige Anteilsrechte	3 584 733	764 784	764 784	-
<b>46</b>	<b>Insgesamt</b>	<b>5 335 435</b>	<b>1 389 589</b>	<b>876 285</b>	<b>513 304</b>

**Weitere Forderungen aus Cash-Pooling**

47	Forderungen des Cash-Pool-Führers gegenüber entnehmenden Einheiten	13	-	-	-
----	--	----	---	---	---

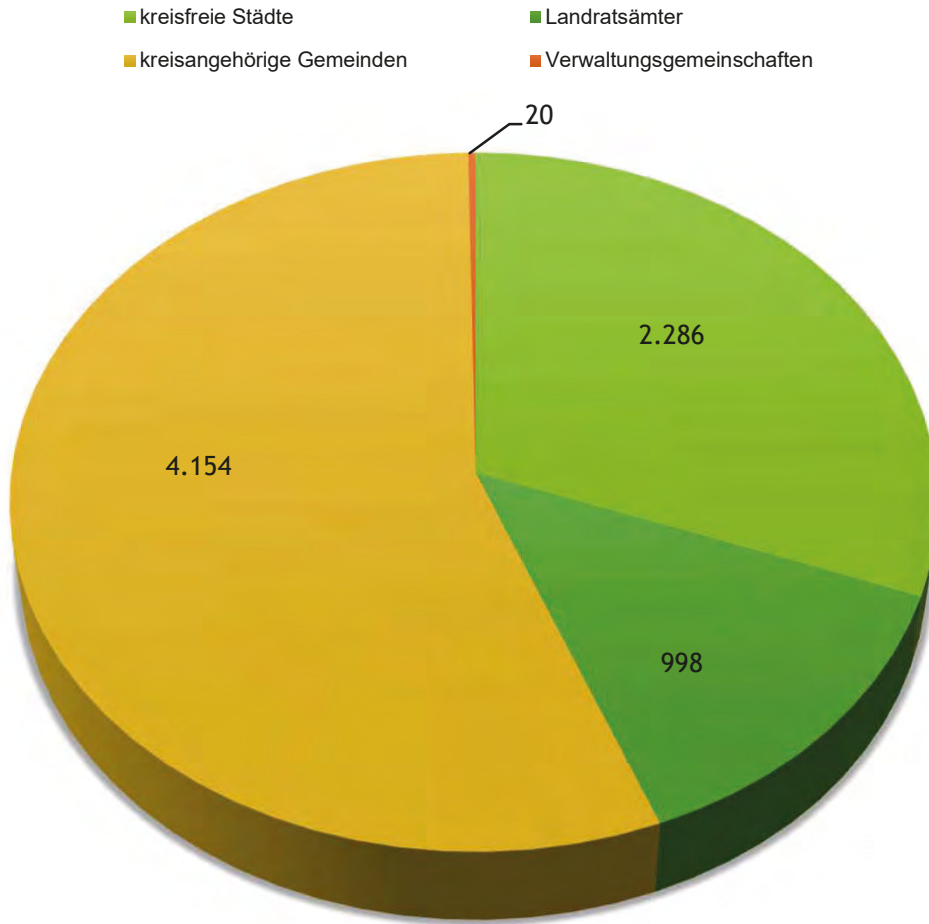
**Finanzderivate (Saldo)**

48	Finanzderivate	278	-	-	-
----	----------------	-----	---	---	---

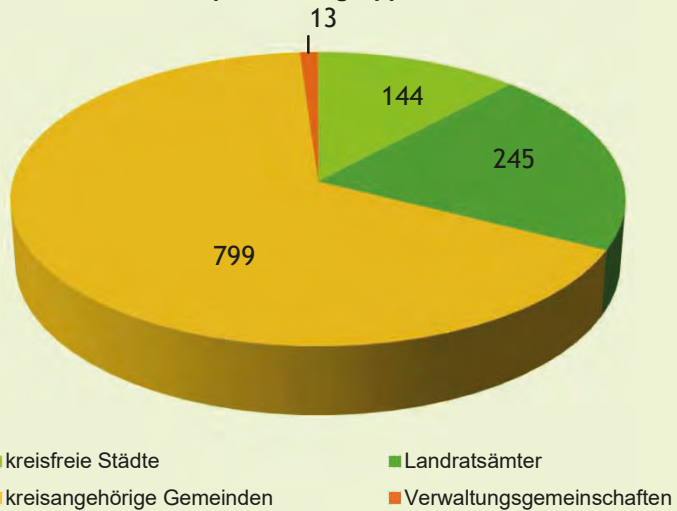
nach Körperschaftsgruppen und Art des Vermögens  
1 000 EUR

Gemeinden und Gemeinde- verbände	Davon		Sozial- versicherungen unter Landesaufsicht	Davon		Lfd. Nr.
	Kern- haushalte	Extra- haushalte		Kern- haushalte	Extra- haushalte	
<b>Finanzvermögen beim öffentlichen Bereich</b>						
<b>51 100</b>	-	<b>51 100</b>	-	-	-	<b>33</b>
-	-	-	-	-	-	34
-	-	-	-	-	-	35
51 100	-	51 100	-	-	-	-
<b>928 005</b>	<b>117 881</b>	<b>810 123</b>	-	-	-	<b>36</b>
95 590	55 059	40 531	-	-	-	37
832 415	62 823	769 592	-	-	-	38
93 230	53 869	39 361	-	-	-	39
<b>143 551</b>	<b>108 342</b>	<b>35 209</b>	<b>856</b>	<b>343</b>	<b>513</b>	<b>40</b>
23 137	11 901	11 236	395	-	395	41
120 414	96 441	23 973	461	343	118	42
<b>2 822 334</b>	<b>836 804</b>	<b>1 985 530</b>	-	-	-	<b>43</b>
2 385	399	1 986	-	-	-	44
2 819 949	836 405	1 983 544	-	-	-	45
<b>3 944 990</b>	<b>1 063 027</b>	<b>2 881 962</b>	<b>856</b>	<b>343</b>	<b>513</b>	<b>46</b>
<b>Weitere Forderungen aus Cash-Pooling</b>						
13	13	-	-	-	-	47
<b>Finanzderivate (Saldo)</b>						
278	278	-	-	-	-	48

### Finanzvermögen der Kernhaushalte der Gemeinden/ Gv. am 31.12.2019 nach Körperschaftsgruppen in Mill. Euro



### Bargeld und Einlagen der Kernhaushalte der Gemeinden/ Gv. am 31.12.2019 nach Körperschaftsgruppen in Mill. Euro



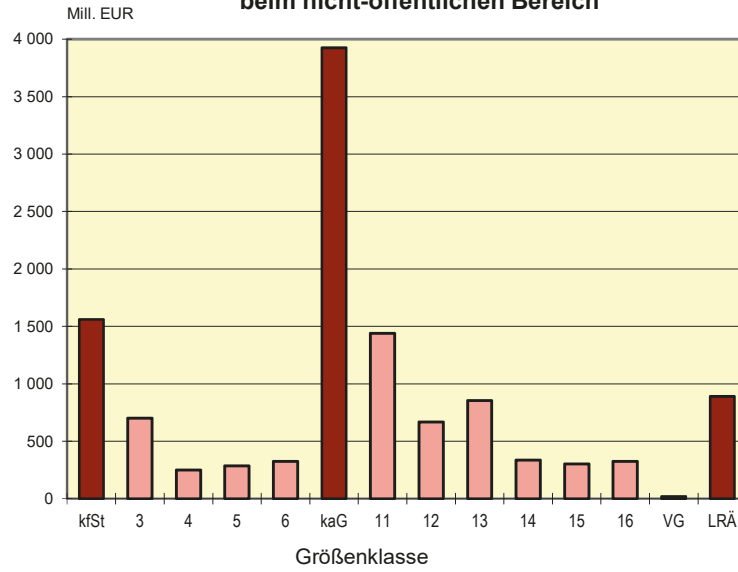
**2. Finanzvermögen der Kernhaushalte der Gemeinden/Gemeindeverbände am 31.12.2019**  
**nach Körperschaftsgruppen und Art des Vermögens**  
in 1 000 EUR

Art des Vermögens	Insgesamt	Davon			
		kreisfreie Städte	Landratsämter	kreisangehörige Gemeinden	Verwaltungsgemeinschaften
<b>Finanzvermögen beim nicht-öffentlichen Bereich</b>					
<b>Bargeld und Einlagen</b>	<b>1 202 120</b>	<b>144 340</b>	<b>245 477</b>	<b>799 438</b>	<b>12 866</b>
Bargeld	2 591	711	1 610	257	12
Sichteinlagen	867 219	64 493	127 006	663 971	11 749
darunter: Zahlungsmittelbestand des Cash-Pools	22 154	18 985	-	-	3 170
Sonstige Sichteinlagen	332 311	79 136	116 860	135 210	1 104
<b>Wertpapiere vom nicht-öffentlichen Bereich</b>	<b>19 051</b>	<b>-</b>	<b>11 000</b>	<b>8 051</b>	<b>-</b>
Geldmarktpapiere mit einer Ursprungslaufzeit bis einschließlich 1 Jahr	-	-	-	-	-
von Kreditinstituten	-	-	-	-	-
vom sonstigen inländischen Bereich	-	-	-	-	-
vom sonstigen ausländischen Bereich	-	-	-	-	-
Kapitalmarktpapiere mit einer Ursprungslaufzeit von mehr als 1 Jahr	19 051	-	11 000	8 051	-
von Kreditinstituten	19 051	-	11 000	8 051	-
vom sonstigen inländischen Bereich	-	-	-	-	-
vom sonstigen ausländischen Bereich	-	-	-	-	-
<b>Ausleihungen an nicht-öffentlichen Bereich</b>	<b>6 141</b>	<b>256</b>	<b>5 885</b>	<b>-</b>	<b>-</b>
Ausleihungen mit einer Ursprungslaufzeit bis einschließlich 1 Jahr	99	96	4	-	-
an Kreditinstitute	-	-	-	-	-
an sonstigen inländischen Bereich	99	96	4	-	-
an sonstigen ausländischen Bereich	-	-	-	-	-
Ausleihungen mit einer Ursprungslaufzeit von mehr als 1 Jahr	6 042	160	5 882	-	-
an Kreditinstitute	-	-	-	-	-
an sonstigen inländischen Bereich	6 042	160	5 882	-	-
an sonstigen ausländischen Bereich	-	-	-	-	-
<b>Sonstige Forderungen an den nicht-öffentlichen Bereich</b>	<b>239 211</b>	<b>72 760</b>	<b>55 020</b>	<b>109 302</b>	<b>2 129</b>
Forderungen aus Dienstleistungen	53 279	19 701	8 298	24 947	333
Übrige Forderungen	185 932	53 059	46 722	84 355	1 795
<b>Anteilsrechte an Einheiten außerhalb des Sektors Staat</b>	<b>4 928 800</b>	<b>1 343 537</b>	<b>572 659</b>	<b>3 008 363</b>	<b>4 241</b>
Börsennotierte Aktien	1	-	-	1	-
Nichtbörsennotierte Aktien	3 486	-	-	3 486	-
Sonstige Anteilsrechte	4 925 298	1 343 537	572 659	3 004 862	4 241
Investmentzertifikate	15	-	-	15	-
<b>Insgesamt</b>	<b>6 395 324</b>	<b>1 560 893</b>	<b>890 041</b>	<b>3 925 154</b>	<b>19 235</b>

noch: 2. Finanzvermögen der Kernhaushalte der Gemeinden/Gemeindeverbände am 31.12.2019  
nach Körperschaftsgruppen und Art des Vermögens  
in 1 000 EUR

Art des Vermögens	Insgesamt	Davon			
		kreisfreie Städte	Landratsämter	kreisangehörige Gemeinden	Verwaltungsgemeinschaften
<b>Finanzvermögen beim öffentlichen Bereich</b>					
<b>Wertpapiere vom öffentlichen Bereich</b>	-	-	-	-	-
Geldmarktpapiere mit einer Ursprungslaufzeit bis einschließlich 1 Jahr	-	-	-	-	-
Kapitalmarktpapiere mit einer Ursprungslaufzeit von mehr als 1 Jahr	-	-	-	-	-
<b>Ausleihungen an öffentlichen Bereich</b>	117 881	73 373	3 777	40 482	249
Ausleihungen mit einer Ursprungslaufzeit bis einschließlich 1 Jahr	55 059	50 806	620	3 384	249
Ausleihungen mit einer Ursprungslaufzeit von mehr als 1 Jahr	62 823	22 566	3 157	37 099	-
darunter: im Rahmen von Cashpooling/ Einheitskasse/Amtskasse	53 869	50 686	-	2 934	249
<b>Sonstige Forderungen an den öffentlichen Bereich</b>	<b>108 342</b>	<b>20 338</b>	<b>43 731</b>	<b>43 721</b>	<b>552</b>
Forderungen aus Dienstleistungen	11 901	1 606	2 641	7 562	92
Übrige Forderungen	96 441	18 732	41 090	36 159	460
<b>Anteilsrechte an Extrahaushalten</b>	<b>836 804</b>	<b>631 261</b>	<b>60 880</b>	<b>144 663</b>	-
Nichtbörsennotierte Aktien	399	4	-	395	-
Sonstige Anteilsrechte	836 405	631 256	60 880	144 269	-
<b>Insgesamt</b>	<b>1063 027</b>	<b>724 972</b>	<b>108 388</b>	<b>228 867</b>	<b>801</b>
<b>Weitere Forderungen aus Cash-Pooling</b>					
Forderungen des Cash-Pool-Führers gegenüber entnehmenden Einheiten	13	-	-	-	13
<b>Finanzderivate</b>					
Finanzderivate (Saldo)	278	470	-	- 192	-

**Finanzvermögen der Kernhaushalte der Gemeinden/Gemeindeverbände  
am 31.12.2019 nach Körperschaftsgruppen und Größenklassen  
beim nicht-öffentlichen Bereich**



EW von ... bis unter ...

Kreisfreie Städte (kfSt)  
3: 200 000 und mehr  
4: 100 000 - 200 000  
5: 50 000 - 100 000  
6: unter 50 000

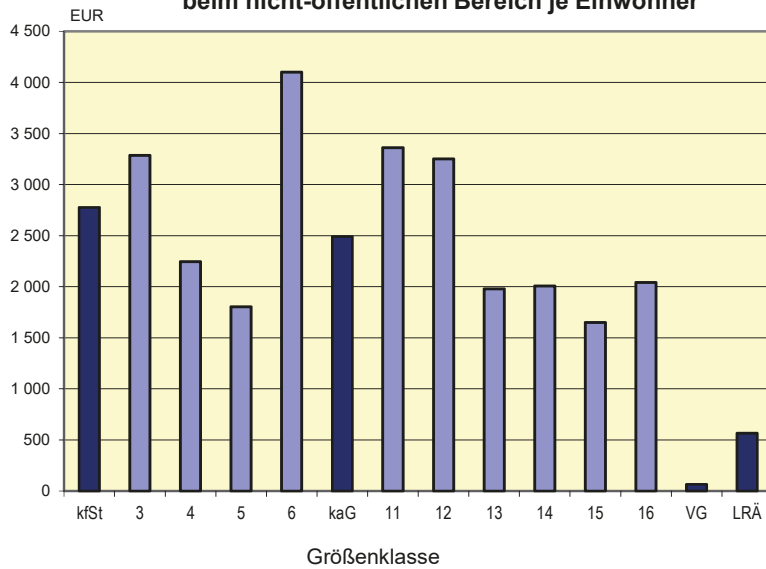
Kreisangehörige  
Gemeinden (kaG)  
11 : 20 000 - 50 000  
12: 10 000 - 20 000  
13: 5 000 - 10 000  
14: 3 000 - 5 000  
15: 1 000 - 3 000  
16: unter 1 000

Verwaltungs-  
gemeinschaften (VG)

Landratsämter (LRÄ)

Thüringer Landesamt für Statistik

**Finanzvermögen der Kernhaushalte der Gemeinden/Gemeindeverbände  
am 31.12.2019 nach Körperschaftsgruppen und Größenklassen  
beim nicht-öffentlichen Bereich je Einwohner**



EW von ... bis unter ...

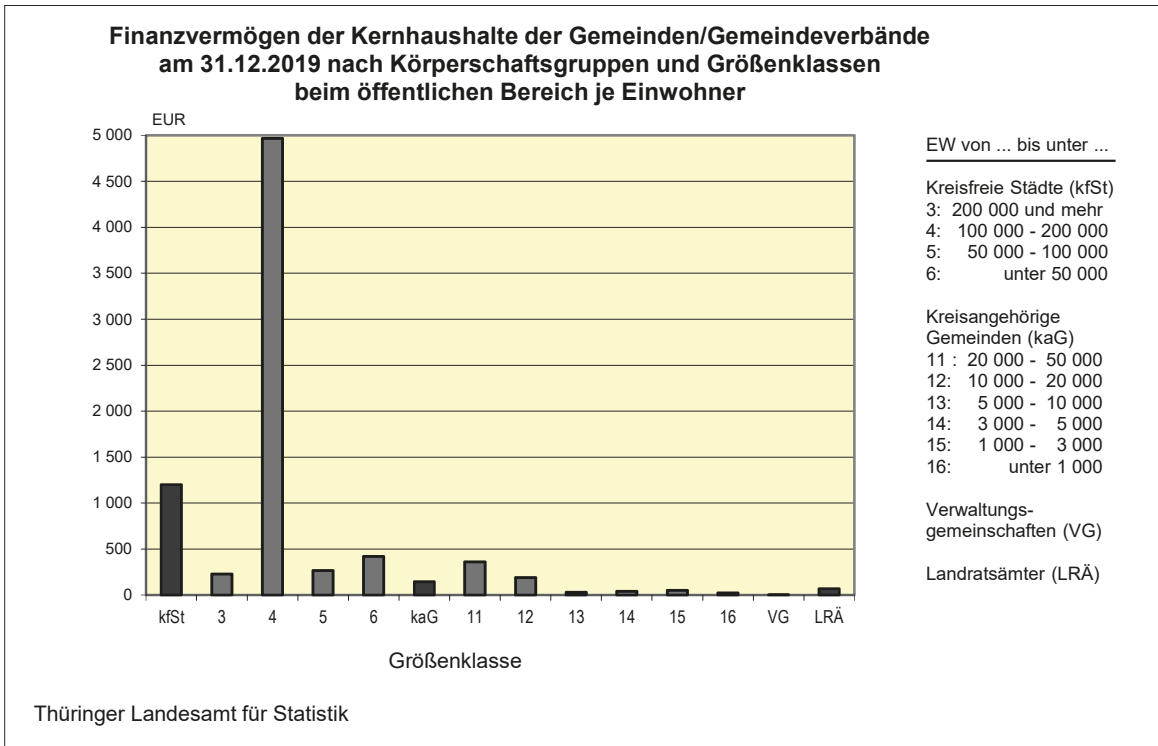
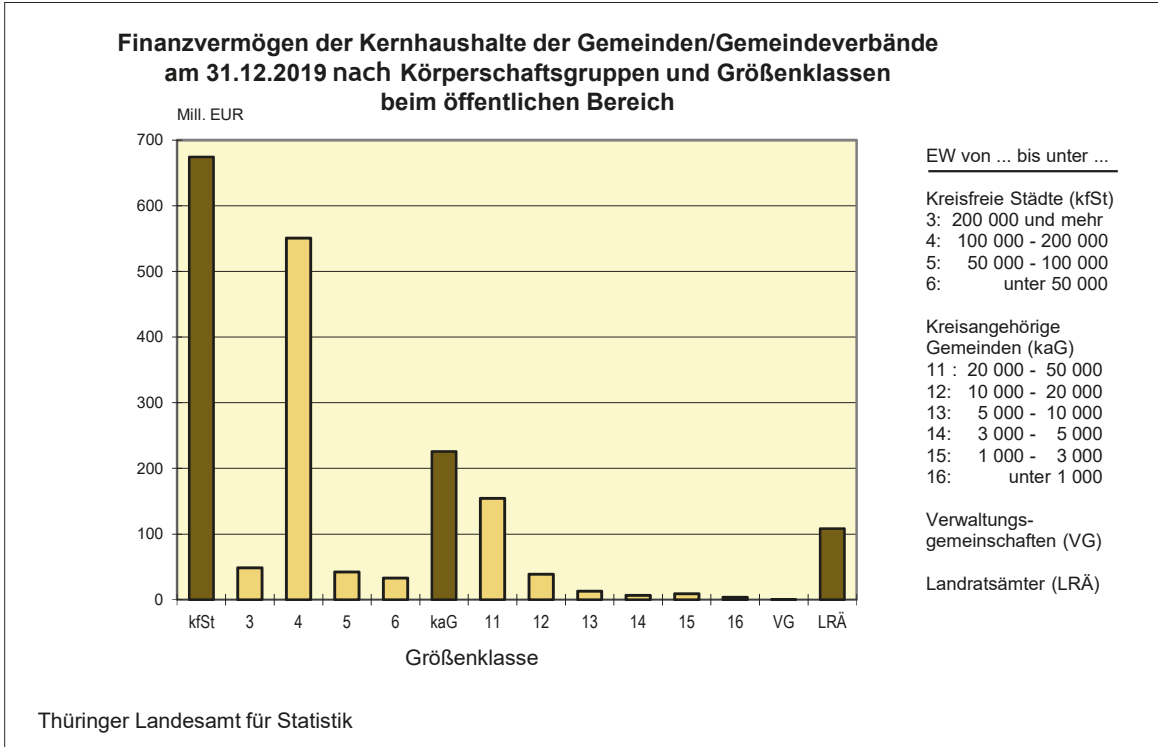
Kreisfreie Städte (kfSt)  
3: 200 000 und mehr  
4: 100 000 - 200 000  
5: 50 000 - 100 000  
6: unter 50 000

Kreisangehörige  
Gemeinden (kaG)  
11 : 20 000 - 50 000  
12: 10 000 - 20 000  
13: 5 000 - 10 000  
14: 3 000 - 5 000  
15: 1 000 - 3 000  
16: unter 1 000

Verwaltungs-  
gemeinschaften (VG)

Landratsämter (LRÄ)

Thüringer Landesamt für Statistik





**3. Finanzvermögen des öffentlichen Gesamthaushaltes am 31.12.2019**  
**nach Art des Vermögens, Körperschaftsgruppen und Größenklassen beim nicht-öffentlichen Bereich**  
in 1 000 EUR

Körperschaftsgruppen ----- Größenklassen von... bis unter... Einwohner	Insgesamt	Bargeld und Einlagen	Wertpapiere vom nicht- öffentlichen Bereich	Ausleihungen an nicht-öffentlichen Bereich			Sonstige Forder- ungen	Anteils- rechte an Einheiten außerhalb des Sektors Staat
				zusammen	Ursprungslaufzeit			
					bis einschl. 1 Jahr	mehr als 1 Jahr		
<b>Land zusammen</b>	<b>6 724 534</b>	<b>3 317 349</b>	<b>18 153</b>	<b>204 393</b>	-	<b>204 393</b>	<b>647 486</b>	<b>2 537 153</b>
Kernhaushalt des Landes	6 217 280	3 057 110	-	38	-	38	637 741	2 522 392
Extrahaushalte des Landes	507 254	260 239	18 153	204 355	-	204 355	9 745	14 761
<b>Gemeinden/Gemeindeverbände zusammen</b>	<b>9 229 147</b>	<b>1 405 359</b>	<b>444 531</b>	<b>6 141</b>	<b>99</b>	<b>6 042</b>	<b>286 564</b>	<b>7 086 551</b>
Kernhaushalte der Gemeinden/ Gemeindeverbände zusammen								
Kreisfreie Städte zusammen	1 560 893	144 340	-	256	96	160	72 760	1 343 537
unter 100 000	611 035	41 090	-	17	-	17	19 228	550 701
100 000 - 200 000	249 091	86 767	-	66	-	66	4 692	157 566
200 000 und mehr	700 767	16 482	-	174	96	78	48 840	635 271
Landratsämter zusammen	890 041	245 477	11 000	5 885	4	5 882	55 020	572 659
unter 100 000	391 930	97 174	-	4 576	2	4 575	17 549	272 631
100 000 - 200 000	498 111	148 303	11 000	1 309	2	1 307	37 472	300 028
200 000 und mehr	-	-	-	-	-	-	-	-
Kreisangehörige Gemeinden zusammen	3 925 154	799 438	8 051	-	-	-	109 302	3 008 363
unter 1 000	326 102	105 870	-	-	-	-	11 485	208 746
1 000 - 3 000	301 782	82 331	-	-	-	-	10 681	208 771
3 000 - 5 000	334 678	80 077	6 151	-	-	-	19 345	229 104
5 000 - 10 000	855 120	257 913	1 900	-	-	-	31 316	563 991
10 000 - 20 000	667 154	95 448	-	-	-	-	9 926	561 780
20 000 - 50 000	1 440 318	177 799	-	-	-	-	26 549	1 235 971
50 000 und mehr	-	-	-	-	-	-	-	-
Verwaltungsgemeinschaften zusammen	19 235	12 866	-	-	-	-	2 129	4 241
unter 5 000	6 139	1 895	-	-	-	-	8	4 236
5 000 - 10 000	12 402	10 293	-	-	-	-	2 104	4
10 000 - 20 000	695	678	-	-	-	-	17	-
20 000 - 50 000	-	-	-	-	-	-	-	-
50 000 und mehr	-	-	-	-	-	-	-	-
Extrahaushalte der Gemeinden/Gemeindeverbände darunter Zweckverbände des Staatssektors	2 833 823	203 238	425 480	-	-	-	47 353	2 157 751
	183 774	46 740	-	-	-	-	279	136 755
<b>Sozialversicherungen unter Landesaufsicht</b>	<b>52 620</b>	<b>44 708</b>	<b>5 926</b>	-	-	-	<b>1 986</b>	-
Kernhaushalte der Sozial- versicherungen	41 047	36 566	2 626	-	-	-	1 855	-
Extrahaushalte der Sozial- versicherungen	11 573	8 143	3 300	-	-	-	130	-
<b>Insgesamt</b>	<b>16 006 301</b>	<b>4 767 416</b>	<b>468 610</b>	<b>210 535</b>	<b>99</b>	<b>210 435</b>	<b>936 036</b>	<b>9 623 704</b>
Kernhaushalte	12 653 651	4 295 796	21 677	6 179	99	6 080	878 808	7 451 192
Extrahaushalte	3 352 649	471 620	446 933	204 355	-	204 355	57 229	2 172 512

**4. Finanzvermögen des öffentlichen Gesamthaushaltes am 31.12.2019**  
**nach Art des Vermögens, Körperschaftsgruppen und Größenklassen beim öffentlichen Bereich**  
in 1 000 EUR

Körperschaftsgruppen ----- Größenklassen von... bis unter... Einwohner	Insgesamt	Wertpapiere vom öffentlichen Bereich	Ausleihungen an öffentlichen Bereich			Sonstige Forderungen an den öffentlichen Bereich	Anteils- rechte an Extra- haushalten
			zusammen	Ursprungslaufzeit			
				bis einschließlich 1 Jahr	mehr als 1 Jahr		
<b>Land zusammen</b>	<b>1 389 589</b>	<b>252 513</b>	<b>293 105</b>	<b>256 962</b>	<b>36 143</b>	<b>79 188</b>	<b>764 784</b>
Kernhaushalt des Landes	876 285	-	36 143	-	36 143	75 359	764 784
Extrahaushalte des Landes	513 304	252 513	256 962	256 962	-	3 830	-
<b>Gemeinden/Gemeindeverbände zusammen</b>	<b>3 944 990</b>	<b>51 100</b>	<b>928 005</b>	<b>95 590</b>	<b>832 415</b>	<b>143 551</b>	<b>2 822 334</b>
Gemeinden/Gv. zusammen	1 063 027	-	117 881	55 059	62 823	108 342	836 804
Kreisfreie Städte zusammen	724 972	-	73 373	50 806	22 566	20 338	631 261
unter 100 000	75 237	-	16 686	120	16 566	9 154	49 396
100 000 - 200 000	601 367	-	56 686	50 686	6 000	5 809	538 871
200 000 und mehr	48 368	-	-	-	-	5 375	42 993
Landratsämter zusammen	108 388	-	3 777	620	3 157	43 731	60 880
unter 100 000	63 759	-	1 694	280	1 414	35 135	26 930
100 000 - 200 000	44 629	-	2 083	340	1 743	8 596	33 950
200 000 und mehr	-	-	-	-	-	-	-
Kreisangehörige Gemeinden zusammen	228 867	-	40 482	3 384	37 099	43 721	144 663
unter 1 000	6 406	-	2 617	2 614	3	1 146	2 643
1 000 - 3 000	9 163	-	4 502	319	4 183	1 978	2 683
3 000 - 5 000	6 855	-	2 749	-	2 749	1 609	2 496
5 000 - 10 000	12 895	-	2 384	-	2 384	5 285	5 226
10 000 - 20 000	39 022	-	16 335	-	16 335	2 996	19 691
20 000 - 50 000	154 525	-	11 895	450	11 445	30 706	111 925
50 000 und mehr	-	-	-	-	-	-	-
Verwaltungsgemeinschaften zusammen	801	-	249	249	-	552	-
unter 5 000	220	-	-	-	-	220	-
5 000 - 10 000	430	-	249	249	-	181	-
10 000 - 20 000	151	-	-	-	-	151	-
20 000 - 50 000	-	-	-	-	-	-	-
50 000 und mehr	-	-	-	-	-	-	-
Extrahaushalte der Gemeinden/Gemeindeverbände darunter Zweckverbände des Staatssektors	2 881 962	51 100	810 123	40 531	769 592	35 209	1 985 530
764 279	-	-	759 462	-	759 462	1 047	3 770
<b>Sozialversicherungen unter Landesaufsicht</b>	<b>856</b>	-	-	-	-	<b>856</b>	-
Kernhaushalte der Sozialversicherungen	343	-	-	-	-	343	-
Extrahaushalte der Sozialversicherungen	513	-	-	-	-	513	-
<b>Insgesamt</b>	<b>5 335 435</b>	<b>303 613</b>	<b>1 221 109</b>	<b>352 552</b>	<b>868 557</b>	<b>223 595</b>	<b>3 587 118</b>
Kernhaushalte	1 939 656	-	154 024	55 059	98 965	184 043	1 601 588
Extrahaushalte	3 395 780	303 613	1 067 085	297 493	769 592	39 552	1 985 530

**5. Finanzvermögen des öffentlichen Gesamthaushalts  
beim nicht-öffentlichen Bereich nach Körperschaftsgruppen und Größenklassen - Vorjahresvergleich**

Körperschaftsgruppen ----- Größenklassen von... bis unter... Einwohner	Stand am 31.12.2019	Stand am 31.12.2018	Veränderung absolut	Veränderung 31.12.2019 gegenüber 31.12.2018
	in 1000 EURO			in %
<b>Land zusammen</b>	<b>6 724 534</b>	<b>5 911 600</b>	<b>812 934</b>	<b>14</b>
Kernhaushalt des Landes	6 217 280	5 342 249	875 032	16
Extrahaushalte des Landes	507 254	569 351	- 62 098	-11
<b>Gemeinden/Gemeindeverbände zusammen</b>	<b>9 229 147</b>	<b>8 925 703</b>	<b>303 444</b>	<b>3</b>
Kernhaushalte der Gemeinden/ Gemeindeverbände zusammen	6 395 324	6 420 403	- 25 079	0
Kreisfreie Städte zusammen	1 560 893	1 791 320	- 230 427	-13
unter 100 000	611 035	590 380	20 655	4
100 000 - 200 000	249 091	523 207	- 274 116	-52
200 000 und mehr	700 767	677 733	23 034	3
Landratsämter zusammen	890 041	867 366	22 675	3
unter 100 000	391 930	387 295	4 635	1
100 000 - 200 000	498 111	480 072	18 039	4
200 000 und mehr	-	-	-	-
Kreisangehörige Gemeinden zusammen	3 925 154	3 744 121	181 033	5
unter 1 000	326 102	428 775	- 102 674	-24
1 000 - 3 000	301 782	425 607	- 123 825	-29
3 000 - 5 000	334 678	302 429	32 249	11
5 000 - 10 000	855 120	641 791	213 330	33
10 000 - 20 000	667 154	642 708	24 446	4
20 000 - 50 000	1 440 318	1 302 812	137 507	11
50 000 und mehr	-	-	-	-
Verwaltungsgemeinschaften zusammen	19 235	17 595	1 640	9
unter 5 000	6 139	5 093	1 045	21
5 000 - 10 000	12 402	10 794	1 608	15
10 000 - 20 000	695	1 708	- 1 013	-59
20 000 - 50 000	-	-	-	-
50 000 und mehr	-	-	-	-
Extrahaushalte der Gemeinden/Gemeindeverbände darunter Zweckverbände des Staatssektors	2 833 823	2 505 300	328 523	13
183 774	185 599	- 1 825	-1	
<b>Sozialversicherungen unter Landesaufsicht</b>	<b>52 620</b>	<b>52 843</b>	<b>- 223</b>	<b>0</b>
Kernhaushalte der Sozialversicherungen	41 047	39 636	1 411	4
Extrahaushalte der Sozialversicherungen	11 573	13 207	- 1 634	-12
<b>Insgesamt</b>	<b>16 006 301</b>	<b>14 890 146</b>	<b>1 116 155</b>	<b>8</b>
Kernhaushalte	12 653 651	11 802 287	851 364	7
Extrahaushalte	3 352 649	3 087 858	264 791	9

**6. Finanzvermögen des öffentlichen Gesamthaushaltes  
nach Art des Vermögens - Vorjahresvergleich**

Art des Vermögens	Stand am 31.12.2019	Stand am 31.12.2018	Veränderung absolut	Veränderung 31.12.2019 gegenüber 31.12.2018
	in 1 000 Euro			in %
<b>Finanzvermögen beim nicht-öffentlichen Bereich</b>				
<b>Bargeld und Einlagen</b>	<b>4 767 416</b>	<b>3 806 099</b>	<b>961 316</b>	<b>25</b>
Bargeld	4 044	3 039	1 005	33
Sichteinlagen	1 344 161	1 279 506	64 655	5
darunter: Zahlungsmittelbestand des Cash-Pools	24 131	x	x	x
Sonstige Sichteinlagen	3 419 212	2 523 555	895 657	35
<b>Wertpapiere vom nicht-öffentlichen Bereich</b>	<b>468 610</b>	<b>657 633</b>	<b>- 189 023</b>	<b>- 29</b>
Geldmarktpapiere mit einer Ursprungslaufzeit bis bis einschließlich 1 Jahr	-	-	-	-
von Kreditinstituten	-	-	-	-
vom sonstigen inländischen Bereich	-	-	-	-
vom sonstigen ausländischen Bereich	-	-	-	-
Kapitalmarktpapiere mit einer Ursprungs- laufzeit von mehr als 1 Jahr	468 610	657 633	- 189 023	- 29
von Kreditinstituten	459 710	515 394	- 55 684	- 11
vom sonstigen inländischen Bereich	8 100	6 339	1 760	28
vom sonstigen ausländischen Bereich	800	135 900	- 135 100	- 99
<b>Ausleihungen an nicht-öffentlichen Bereich</b>	<b>210 535</b>	<b>221 093</b>	<b>- 10 558</b>	<b>- 5</b>
Ausleihungen mit einer Ursprungs- laufzeit bis einschließlich 1 Jahr	99	99	0	0
an Kreditinstitute	-	-	-	-
an sonstigen inländischen Bereich	99	99	0	0
an sonstigen ausländischen Bereich	-	-	-	-
Ausleihungen mit einer Ursprungs- laufzeit von mehr als 1 Jahr	210 435	220 993	- 10 558	- 5
an Kreditinstitute	204 355	215 179	- 10 824	- 5
an sonstigen inländischen Bereich	6 080	5 814	266	5
an sonstigen ausländischen Bereich	-	-	-	-
<b>Sonstige Forderungen</b>	<b>936 036</b>	<b>907 680</b>	<b>28 357</b>	<b>3</b>
Forderungen aus Dienstleistungen	412 914	387 922	24 992	6
Übrige Forderungen	523 122	519 758	3 364	1
Anteilsrechte an Einheiten außerhalb des Sektors Staat	9 623 704	9 297 641	326 063	4
Börsennotierte Aktien	3 733	7 915	- 4 181	- 53
Nichtbörsennotierte Aktien	85 646	85 879	- 233	0
Sonstige Anteilsrechte	7 616 429	7 891 920	- 275 490	- 3
Investmentzertifikate	1 917 896	1 311 928	605 968	46
<b>Insgesamt</b>	<b>16 006 301</b>	<b>14 890 146</b>	<b>1 116 155</b>	<b>8</b>

noch 6. Finanzvermögen des öffentlichen Gesamthaushaltes  
nach Art des Vermögens - Vorjahresvergleich

Art des Vermögens	Stand am 31.12.2019	Stand am 31.12.2018	Veränderung absolut	Veränderung 31.12.2019 gegenüber 31.12.2018
	in 1 000 Euro			in %
<b>Finanzvermögen beim öffentlichen Bereich</b>				
<b>Wertpapiere vom öffentlichen Bereich</b>	<b>303 613</b>	<b>611 643</b>	<b>- 308 030</b>	<b>- 50</b>
Geldmarktpapiere mit einer Ursprungslaufzeit bis einschließlich 1 Jahr	-	-	-	-
Kapitalmarktpapiere mit einer Ursprungslaufzeit von mehr als 1 Jahr	303 613	611 643	- 308 030	- 50
<b>Ausleihungen an öffentlichen Bereich</b>	<b>1 221 109</b>	<b>1 181 973</b>	<b>39 136</b>	<b>3</b>
Ausleihungen mit einer Ursprungslaufzeit bis einschließlich 1 Jahr	352 552	234 578	117 974	50
Ausleihungen mit einer Ursprungslaufzeit von mehr als 1 Jahr	868 557	947 394	- 78 837	- 8
darunter: im Rahmen von Cashpooling/ Einheitskasse/Amtskasse	291 848	x	x	x
<b>Sonstige Forderungen an den öffentlichen Bereich</b>	<b>223 595</b>	<b>234 953</b>	<b>- 11 357</b>	<b>- 5</b>
Forderungen aus Dienstleistungen	25 065	16 504	8 561	52
Übrige Forderungen	198 530	218 448	- 19 919	- 9
<b>Anteilsrechte an Extrahaushalten</b>	<b>3 587 118</b>	<b>3 101 466</b>	<b>485 653</b>	<b>16</b>
Nichtbörsennotierte Aktien	2 385	2 383	2	0
Sonstige Anteilsrechte	3 584 733	3 099 082	485 651	16
<b>Insgesamt</b>	<b>5 335 435</b>	<b>5 130 033</b>	<b>205 402</b>	<b>4</b>
<b>Weitere Forderungen aus Cash-Pooling</b>				
Forderungen des Cash-Pool-Führers gegenüber entnehmenden Einheiten	13	x	x	x
<b>Finanzderivate (Saldo)</b>				
Finanzderivate	278	425	- 147	- 35





